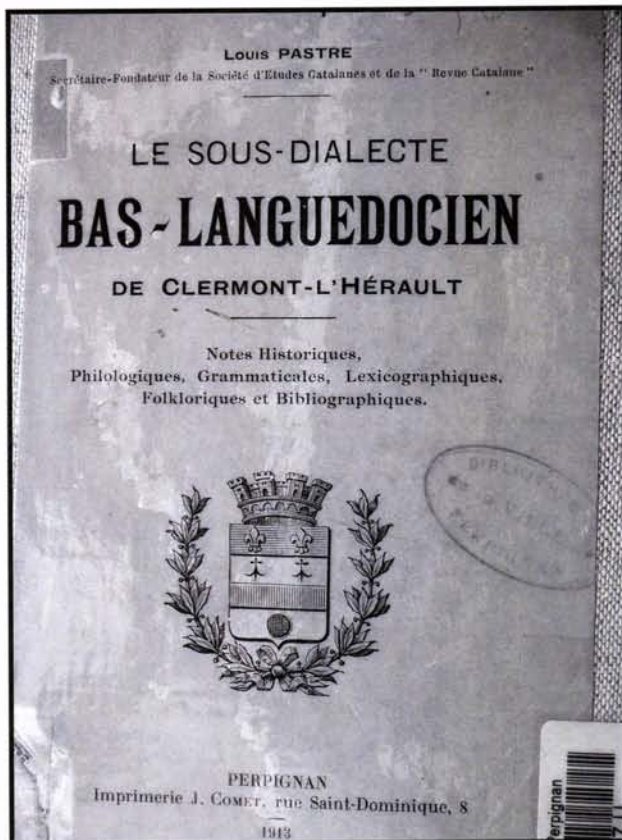
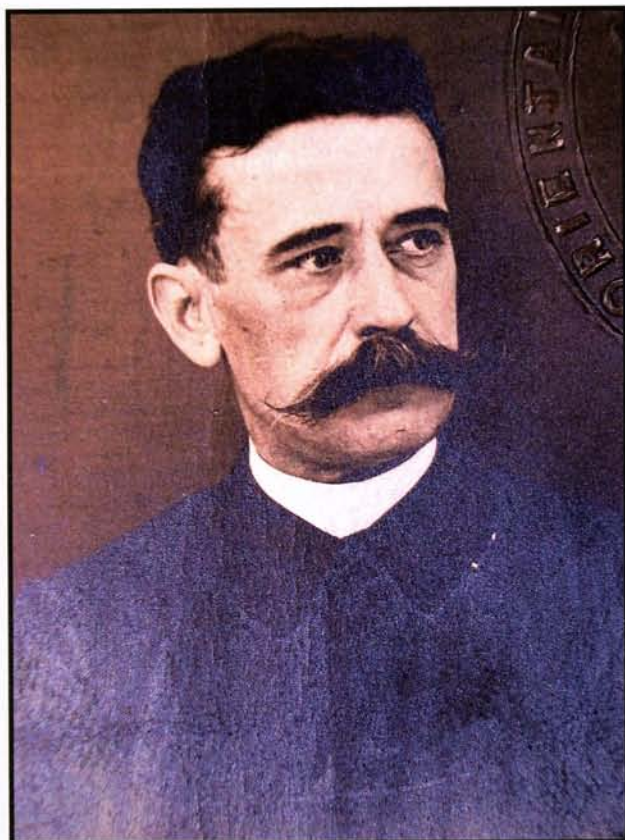


G.R.E.C.



Louis Pastre, 33 ans, rentrée scolaire 1900, il occupe son premier poste à Perpignan et a probablement déjà publié la première édition de son Essai d'éducation sociale à l'école avec le concours de la famille, coécrit avec Jules Combes.

Source photo Pastre 33 ans: archives départementales des Pyrénées-Orientales

Bulletin du Groupe de Recherches et d'Etudes du Clermontais

(Revue culturelle de la Moyenne Vallée de l'Hérault)

35^{ème} année de la Revue - 36^{ème} du G.R.E.C. - 46^{ème} de la fondation du Club d'archéologie du Lycée.

Clermont-l'Hérault

Ecole Saint-Joseph



Entrée Ecole Saint-Joseph

Les anciens Clermontois connaissaient cette école située à l'angle des rues Rougas et de la Concorde sous le nom d'Ecole des Frères.

D'après les archives municipales de **Clermont** j'ai pu établir qu'en 1851 le Conseil Municipal "*avait de concert avec Monsieur le Curé (RASTOUL) pressé l'envoi de trois Frères de la Doctrine Chrétienne qui seraient chargés de l'école primaire communale dont l'instituteur avait été révoqué*".

L'école sera logée pour l'année en cours dans le bâtiment actuel de l'école communale en attendant le local définitif dans une partie des bâtiments du collège communal.

Le Sr BARO Dominique Emmanuel, frère de la Doctrine Chrétienne est nommé directeur de l'école primaire communale.

En 1852 le Collège de **Clermont** est fermé par la municipalité (voir article sur le lycée).

Aussitôt une proposition a été faite par la Communauté des Frères de la Doctrine Chrétienne d'établir dans les locaux du Collège qui appartient à la ville "*une école supérieure commerciale et industrielle et un cours d'adultes à laquelle serait annexé un cours de latin et de grec*".

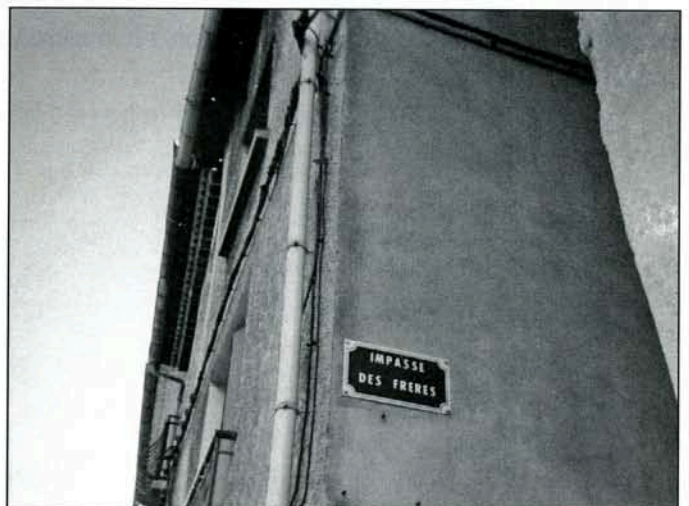
Il est précisé que le Collège est indépendant de l'école communale, bien qu'ils soient logés tous deux dans le même bâtiment.

La ville prend en charge le salaire des Frères qui enseigneront dans ces 2 établissements.

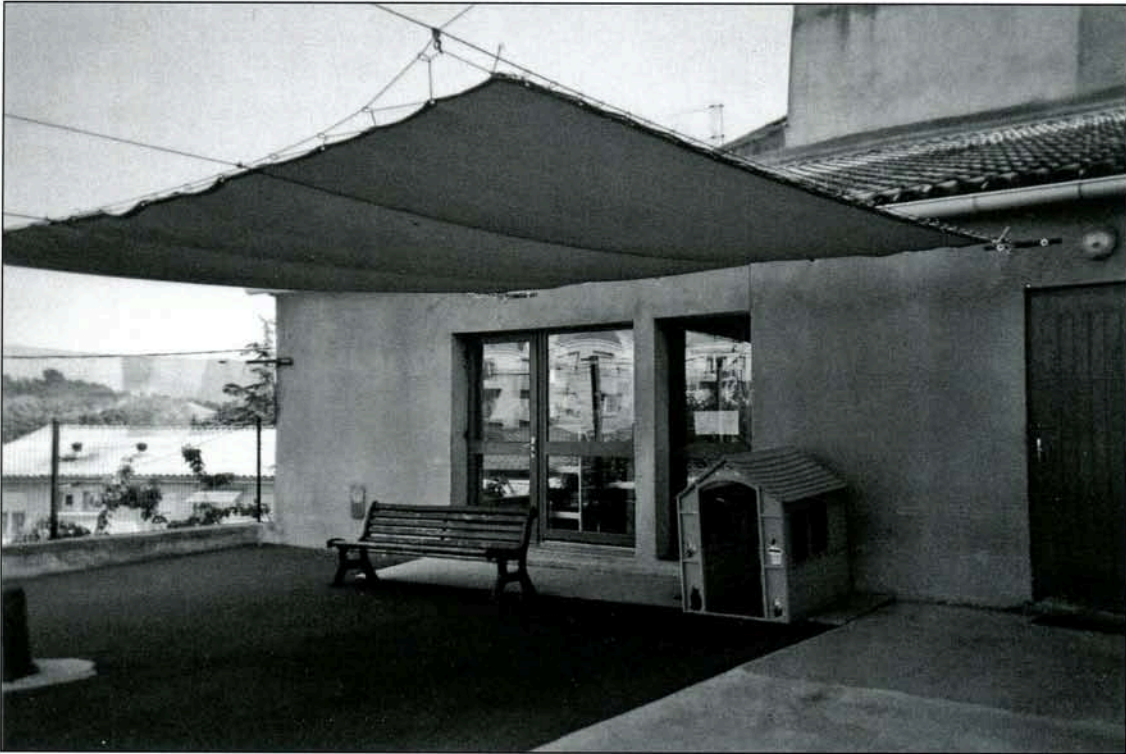
Dès 1854 des problèmes surgissent entre la municipalité et les Frères à qui on reproche de ne pas avoir respecté leurs engagements.

En 1863 d'autres désaccords surviennent; les frères sont taxés d'hostilité envers l'Empereur.

La municipalité décide à "*l'unanimité des membres (délibération du 26 mai 1863) la suppression radicale et immédiate des frères de la Doctrine Chrétienne*". Ils quittent donc **Clermont**.



Impasse des Frères où était située l'école libre de garçons.



Classe de l'école Saint-Joseph

En 1862 la municipalité avait décidé le rétablissement du Collège Communal.

En 1878 une initiative privée fait revenir les Frères des Ecoles Chrétiennes à **Clermont** pour ouvrir une école primaire.

Frère JOATHIAS DE JÉSUS, avec 3 Frères, dirigera l'école pendant 27 ans jusqu'en 1905. Elle était située impasse des Frères dans la rue Coutellerie.

Les années de guerre 1914 - 1918 amènent le déclin des effectifs, la fermeture de l'établissement et le départ pour la 2^{ème} fois des Frères des Ecoles Chrétiennes.

Ils ont dû être remplacés par des enseignants laïques car il y avait toujours impasse des Frères, une école libre de garçons. En 1923 le local était loué 1200 francs à M^{lle} PLANQUE et le Directeur était Marius DUFOUR.

En 1932 les demoiselles MARTIN Maria et Antoinette entrent dans la société immobilière clermontaise; elles apportent "une pièce de terre en nature de jardin avec une petite construction attenante située au lieu dit "Ile des Caves" d'une contenance de 8 ares 60 ca" donnant sur la ruelle dite Concorde.

En 1937 M. ROUQUET Edouard donnera lui aussi une parcelle de terrain avec un petit bâtiment près de l'école libre de garçons située rue de la Concorde.

En 1934 sur l'initiative des Demoiselles MARTIN reprise de l'école primaire par les Frères des Ecoles Chrétiennes. L'école est installée dans le local actuel rue de la Concorde.

Mais la seconde guerre mondiale ayant à nouveau entraîné une chute des effectifs, les Frères quittent définitivement **Clermont**.

Ce sont des laïcs qui prennent la relève.

Elle prendra le nom d'Ecole Saint-Joseph.

Vers 1966 elle devient mixte avec l'arrivée des classes élémentaires de filles qui étaient à Saint-Paul.

En 1990 l'école maternelle qui était installée dans le Collège Saint Paul rejoint l'école Saint-Joseph.

Renée Dô

Références

- Archives municipales de **Clermont-l'Hérault**.
- Frère Alain HOURY, Archives lasalliennes de **Lyon**.
- Frères des Ecoles Chrétiennes, Fonsérannes.
- Mme MUNOZ, Enseignement catholique de **l'Hérault**.
- M. Pierre BARRAL, Société Immobilière Clermontaise.