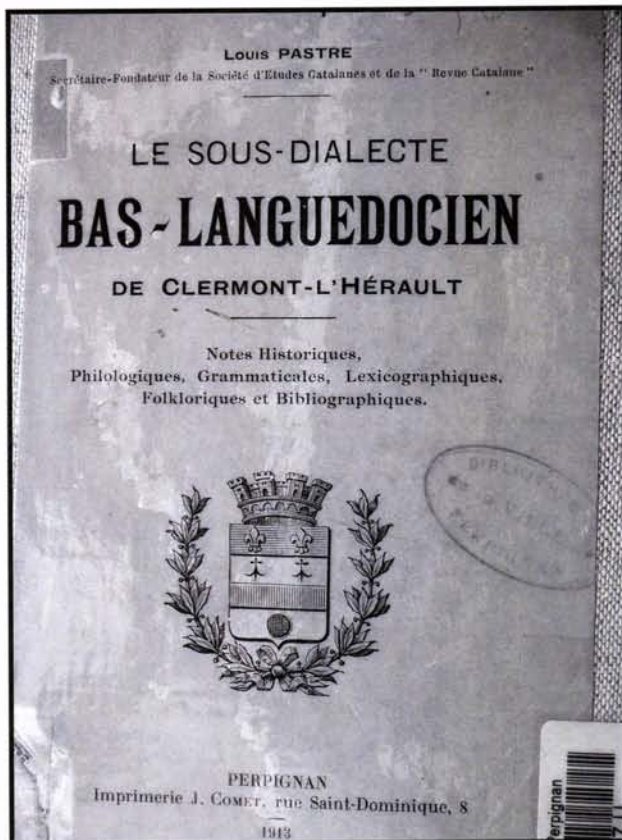
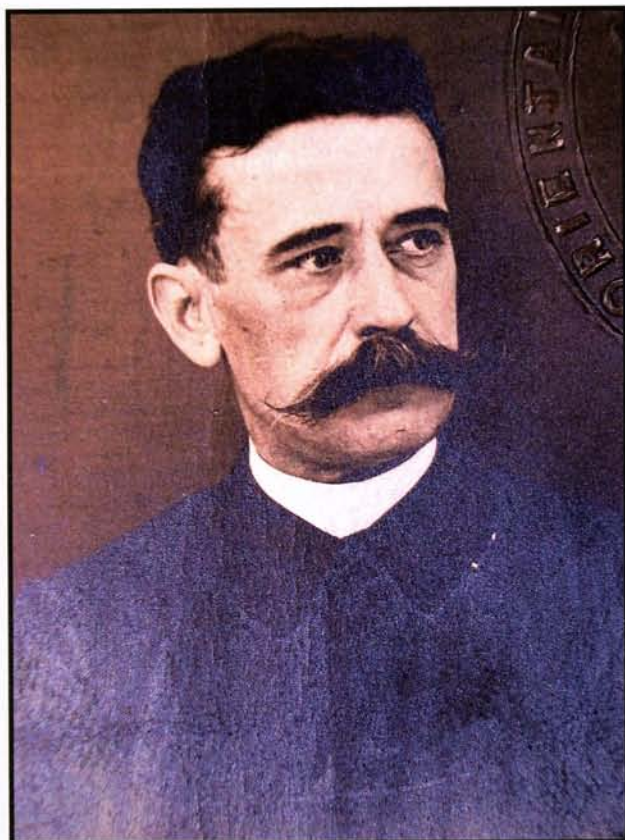


G.R.E.C.



Louis Pastre, 33 ans, rentrée scolaire 1900, il occupe son premier poste à Perpignan et a probablement déjà publié la première édition de son Essai d'éducation sociale à l'école avec le concours de la famille, coécrit avec Jules Combes.

Source photo Pastre 33 ans: archives départementales des Pyrénées-Orientales

Bulletin du Groupe de Recherches et d'Etudes du Clermontais

(Revue culturelle de la Moyenne Vallée de l'Hérault)

35^{ème} année de la Revue - 36^{ème} du G.R.E.C. - 46^{ème} de la fondation du Club d'archéologie du Lycée.

Clermont-l'Hérault

Pensionnat Saint Paul

Depuis 1905, départ de **Clermont** des Religieuses de la Nativité, il n'y avait plus d'école privée catholique pour les jeunes filles. Elle était remplacée par l'Ecole supérieure de jeunes filles (plus tard Collège Moderne de jeunes filles) créée par la municipalité qui avait acheté le bâtiment aux Religieuses.

En 1913, le Chanoine AUDRAN veut assurer "*un établissement d'éducation pour jeunes filles à sa ville natale*". Il met à sa disposition l'immeuble situé rue Coutellerie ainsi que la plus grande partie de ses biens.

Il désigne M^{lle} GUIRALDENC Anna, directrice depuis 1914, sa légataire générale et universelle.

Pour assurer la pérennité de cette œuvre après elle, elle a constitué une société civile qui est devenue propriétaire légale de l'immeuble.

M^{lle} GUIRALDENC gardera jusqu'en 1949 la direction de l'école.

Lorsqu'elle abandonne cette direction de Saint-Paul elle écrit que pour "*assurer la survivance du Pensionnat quand je ne serai plus là, je cède la direction à des Religieuses. Mais il doit être bien précisé que je ne leur cède que la direction de l'établissement et la seule jouissance des biens nécessaires au fonctionnement de l'œuvre tant qu'elles l'assurent.*"

En aucun cas, la propriété de ces biens ne doit être considérée comme appartenant ne fût-ce que moralement à la Congrégation religieuse qui dirige l'Ecole. Cette propriété doit rester à la seule société civile qui doit l'utiliser pour le maintien de l'Ecole paroissiale suivant les volontés expresses du Fondateur et les siennes".

M^{lle} GUIRALDENC restera au Pensionnat Saint-Paul jusqu'en 1957-58 en tant qu'enseignante.

Le Pensionnat assurait l'enseignement de la Maternelle jusqu'au Brevet.



Façade du Pensionnat Saint-Paul



Façade du Pensionnat Saint-Paul

Il y avait un internat pour les enfants n'habitant pas à **Clermont**.

En 1949 ce sont les sœurs de la Congrégation de saint-Martin de Tours qui assureront la direction du Pensionnat.

En 1960 elles sont remplacées par les sœurs du Carmel apostolique Saint-Joseph.

En 1982 le Pensionnat qui est devenu mixte est dirigé par du personnel laïque et les classes élémentaires sont déplacées à l'école Saint-Joseph.

En 1990 la maternelle, qui était restée dans le Collège Saint-Paul, rejoint l'école Saint-Joseph.

Voici la liste des Enseignants qui ont travaillé avec M^{elle} GUIRALDENC jusqu'à son départ à la retraite en 1957-58.

En majorité ces institutrices avaient le brevet élémentaire.

- JEAN Marie-Joséphine
- LENOIR Marthe
- MAZERAND Marie-Louise

- LUGAGNE Albertine
- PRIOU Jeanne
- COMBÈS Lucie
- DOMERGUE Andréa
- GUIBERT Agnès
- MATHIEU Marie-Thérèse
- EVESQUE Louise
- DIFFRE Renée
- LONJON Louise
- SALLES Solange
- POUJOL Alix
- GILBERT Mathilde
- DESFOURS Marie

Ces noms rappelleront de vieux souvenirs aux anciennes élèves du Pensionnat Saint-Paul.

Références: M. Pierre BARRAL, société immobilière clermontaise - Mme DECROIX Anne-Marie, Montpellier.

Renée Dô