

# LES MOULINS

ISSN  
1245-3293

**Rencontres de Rogues (Gard), 8 mai 2001**



D  
E  
L'  
H  
E  
R  
A  
U  
L  
T

N°  
20  
2001

**ARTS ET TRADITIONS RURALES**

Publié avec le concours du Conseil Général de l'Hérault

**Sur les**  
**MOULINS ET FABRIQUES**  
**DE L'ARRONDISSEMENT DE SAINT-PONS-DE-THOMIERES**  
**1838-1910**

par Pierre David

Situé à l'Ouest du département de l'Hérault, l'ancien arrondissement de Saint-Pons a connu une activité industrielle importante, hélas bien déchue de nos jours. Ses nombreux cours d'eau, l'Orb, l'Aude, l'Agout et leurs affluents, ont fourni longtemps la force hydraulique nécessaire au fonctionnement des moulins et fabriques, jalonnant les vallées.

Afin de mesurer l'impact économique de cette partie du département, j'ai utilisé deux documents :

- le dictionnaire topographique et historique de J. Sahuc (1910).
- l'enquête de 1838, portant sur le recensement des moulins et usines.

Moins d'un siècle sépare ces deux sources ; la comparaison de leurs contenus mesure le rapide déclin industriel de cette micro région.

**Un peu d'histoire.**

- Raimond Pons, comte de Toulouse et sa femme Garsinde, fondent et dotent en 936, l'abbaye de Saint-Pons-de-Thomières ; le roi Louis IV prend le nouveau monastère sous sa protection et l'archevêque de Narbonne, l'évêque de Béziers, le vicomte d'Albi lui accordent de nombreuses donations.

L'abbaye comtale plantée entre les Monts de l'Espinouse et le Minervois, accueille une population nombreuse qui, profitant du mouvement général de la poussée urbaine du moment, crée rapidement une nouvelle ville.

- Le pape Urbain II, prêchant la croisade en Languedoc, présent à Toulouse le 7 mai 1096, s'arrête à Carcassonne, Saint-Pons-de-Thomières, Maguelone, avant de se rendre à Nîmes où il préside un concile réformateur, du 6 au 14 juillet 1096.

- Un deuxième pape, Jean XXII, institue en 1317/1318, l'évêché de Saint-Pons-de-Thomières qui devint suffragant de Narbonne.

- Au XVIIIe siècle, la draperie du Levant gagne le Saint-Ponais : Saint-Chinian,

Cessenon, Saint-Pons, tandis que Mons, Riols, Prémian, La Salvetat fabriquent des draps communs.

- Entre 1758 et 1782 le réseau routier s'améliore ; la route Saint-Pons - Castres - Toulouse facilite maintenant les échanges.

(*Histoire du Languedoc*, sous la direction de Philippe Wolf. Toulouse. 1967).

- Au début de la Révolution, le territoire français s'organise en départements. Les décrets des 15 janvier, 16 et 20 février 1790 instituent 83 départements. Celui de l'Hérault se compose de 4 districts : Montpellier, Béziers, Lodève et Saint-Pons, divisés en 52 cantons. La loi du 8 pluviôse an X (29 janvier 1802) remplace la dénomination " district " par celle " d'arrondissement ". Saint-Pons conserve 5 cantons : Olargues, Olonzac, Saint-Chinian, Saint-Pons, La Salvetat.

Après le Concordat, ratifié à Rome le 15 août 1801, le diocèse religieux de Saint-Pons disparaît. Son arrondissement se maintient jusqu'en 1926, date où il est rattaché à celui de Béziers.

### **Population.**

De 572 feux en 1693, la population de Saint-Pons passe à 4974 habitants en 1792, culmine à 7271 habitants en 1846, puis décline à 2649 habitants en 1946. (*Paroisses et communes de l'Hérault*, Paris, 1989).

Actuellement les recensements de 1982, 1990, 1999 indiquent respectivement 2733, 2566 et 2271 habitants.

Ce rapide tour d'horizon, montre déjà le déclin séculaire d'un diocèse religieux et civil dont le prestige, bien entamé à la Révolution, ne va cesser de décroître jusqu'à notre époque.

J. Sahuc, dans son dictionnaire et l'enquête de 1838, confirme le rapide effacement d'une ville du Piémont montagnard, à l'exemple de Ganges, Lodève, Bédarieux et, si encore dans la première moitié du XIXe siècle les indices d'activité industrielle subsistent, ils annoncent une proche déchéance au début du XXe siècle.

**Recensement des toponymes de l'ancien arrondissement de Saint-Pons, ayant un rapport avec les moulins et autres usines hydrauliques, effectué d'après l'ouvrage de J. Sahuc, intitulé : *Dictionnaire topographique et historique de l'arrondissement de Saint-Pons*.**

- **Agel (Moulin d')** - En aval d'Agel, sur la rive gauche de la Cesse, près de la limite du département de l'Aude.

- **Alger** - Moulin sur la Cesse, dans la commune de La Livinière - Mn 1, Hab. 4.

- **Arques (Les)** - Commune d'Olonzac. Entre la rivière et le canal, en face l'écluse d'Homps, ancien moulin de l'autre côté du chemin - Mn 3, Hab. 15.

- **Balmes (Les)** - Moulin, commune d'Aigues-Vives, sur la Cessière, en amont de Caillol et du Moulin Neuf.

- **Barthe (La)** - Moulin, sur le ruisseau de Camplong, commune de Siran.

- **Baux (Les)** - Moulin qui existait déjà au XIII<sup>e</sup> siècle à Olargues, sur le Jaur.

- **Bedos** - Moulin, commune de Cruzy, sur le ruisseau de Coïsse, près du chemin de Puisserguier à Ginestas.

- **Blanque (La)** - Moulin, commune du Soulié, sur la rive droite de l'Arn, en aval de la métairie de La Blanque.

- **Bonneval** - Moulin sur la rivière du Vernoubre, commune de La Salvetat.

- **Bureau** - Moulin sur le ruisseau de Bureau, commune de Fraïsse.

- **Cantarane (Moulin de)** - Moulin sur la rivière de la Cesse, commune de La Caunette, en aval et près du pont sur lequel passe le chemin de grande communication de Narbonne à Lacaune. La rivière de Cesse est ordinairement à sec à cet endroit, d'où le dicton languedocien " Lo moly de Cantarana que quant a d'aïgua n'a pas de grana ".

- **Cauduro** - Moulin, commune de Saint-Chinian, près la source du Vernazobre. Une grotte - abri. Mn 9, Hab. 35.

- **Cavenac (Moulin de)** - Moulin, commune de Siran, sur la rivière d'Ognon.

- **Cesse (Moulin de)** - *Moulin de Monsieur*. Moulin de la commune de Cessero sur la Cesse.

- **Diable (Moulin du)** - Moulin foulon en ruine, commune de Saint-Pons, sur le ruisseau d'Aguze, entre Senmen et le Pré-de-Cabrol.

- **Fabas (Moulin de)** - Moulin, commune de La Livinière, sur la rivière de la Cesse, en amont du ruisseau de Montaut.

- **Foulon (Le)** - Ferme, commune du Soulié, sur la rive droite de l'Arn - Mn 1, Hab. 6.

- **Georges** - Moulin, commune de Cessenon, sur le Rhonel.

- **Graïs Graïssis** - Ferme et moulin, commune de Vieussan, sur la rive gauche de l'Orb ; à 1 km du chef-lieu et 12 km d'Olargues - Mn 4, Hab. 20.

- **Larcas (Moulin de)** - Moulin, commune de Prémian, sur le ruisseau de Prémian, à 1 km du chef-lieu, 9 km d'Olargues et 19 km de Saint-Pons - Mn 4, Hab. 8.

- **Maganel (Moulin de)** - Moulin, commune de Félines, sur l'Ognon.

- **Martinet (Le)** - Ecart à 1 km du village de Colombières, à 10 km d'Olargues et 29 km de Saint-Pons - Mn 15, Hab. 61. ( Ancien moulin à cuivre).

- **Martinet** - Ferme, commune de Saint-Chinian, entre le ruisseau de Vernazobre et la route de Saint-Chinian à Assignan - Mn 2, Hab. 7.

- **Martinet** - Usine, commune de Saint-Pons, sur la rive gauche du Jaur, près du Pont de Raouzols dit pont de Martinet, à côté de l'ancienne route de Riols à Saint-Pons qui passait alors sur le pont du Martinet ou Pont de Raouzols - Mn 3, Hab. 18.

- **Maynard (Moulin de)** - Moulin sur la rive gauche de l'Orb, dans la commune de Roquebrun, aujourd'hui transformé en usine d'électricité ; à 3 km de Roquebrun, 24 km d'Olargues et 43 km de Saint-Pons.

- **Meulières (Les)** - Ferme commune de La Livinière, à côté de Castelbouqui.
- **Moulin (Le)** - Ferme, commune de Fraïsse, en face du village, dont il n'est séparé que par l'Agoût - Mn 1, Hab. 10.
- **Moulin-de-La-Tasse** - Ferme, commune de La Salvetat, à 500 m au nord de Goutine de Maou - Mn 1, Hab. 3.
- **Moulin de Tastavy** - Moulin, sur le Jaur, commune d'Olargues, près de la ville, au-dessous du pont de chemin de fer.
- **Moulin du Château** - Moulin, près d'Olargues, à côté du Pont Vieux.
- **Moulin du Milieu** - Ancien moulin, commune d'Olonzac, à la bifurcation de la route d'Homps et de l'Ecluse, à la sortie d'Olonzac - Mn 3, Hab. 4..
- **Moulin du Traouc** - Ferme, commune de La Salvetat, à 500 m au couchant de Planacan - Mn 1, Hab. 6.
- **Moulin-Bas** - Moulin de la commune de Saint-Pons, aux abords de la ville, sur la rive gauche du Jaur, près du Pont Vieux de Planquefer.
- **Moulin-Haut** - Moulin, commune de Minerve, sur le ruisseau de Brian.
- **Moulin-Neuf (Le)** - Ferme sur la rive droite de l'Orb, à 2 km de Cessenon, dans la direction de Réals - Mn 1, Hab. 9.
- **Moulin-Neuf (Le)** - Moulin, commune de Cébazan, sur le Lirou.
- **Moulin-de-Madame** - Moulin sur la rive gauche de la Cesse, dans la commune d'Agel.
- **Moulin-de-Pintou** - Moulin, commune de Saint-Pons, sur la rive droite du Jaur, près du Martinet.
- **Moulin-de-Vergougnac** - Moulin et scierie, commune du Soulié - Mn 1, Hab. 5.
- **Moulinas (Le)** - Ferme, commune de Fraïsse, sur le chemin d'Anglès à Olargues - Mn 1, Hab. 5.
- **Mouline (La)** - Ferme, commune de Cessenon, sur la rive gauche du Vernazobres, entre Prades et Ligné - Mn 1, Hab. 7.
- **Mouline (La)** - Ferme, commune de Saint-Etienne-d'Albagnan, près de Gaillergue.
- **Mouline-Basse (La)** - Ferme, commune de Fraïsse, en aval de ce village, sur la rive gauche de l'Agout - Mn 7, Hab. 25.
- **Moulinet (Le)** - Moulin sur l'Arn, dans la commune du Soulié.
- **Moulinet (Le)** - Hameau, commune du Soulié, sur les bords de l'Arn, près du pont dit du Moulinet, à 8 km du Soulié, 9 km de La Salvetat et 13 km de Saint-Pons.
- **Moulinette (La)** - Ferme, commune de Cessenon, au-dessous de Mérigous, sur le bord du Rhonel et la route de Cazedames.
- **Moulin (Les)** - Ruines dans la commune de Pardaillan, sur le ruisseau de Cessièrè.
- **Moulin-Vieux** - Moulin, commune d'Agel, sur la rive droite de la Cesse.
- **Navinals** - Moulin au nord de la ferme de Navinals, commune de Fraïsse.
- **Péribis (Moulin de)** - Ferme, sur le ruisseau de Lucarnis, dans la commune de Rieussec, à 2 km de ce village et à 14 km de Saint Pons - Mn 2, Hab. 5..

- **Peyres (Moulin de las)** - Moulin situé dans la ville de Saint-Pons, près du pont de ce nom, à côté des bâtiments du monastère de l'évêché.

- **Pierre-Morte** - Ferme et moulin, commune de Saint-Chinian, sur le ruisseau de Vemazobres, près l'ancien chemin de Béziers à Castres, en amont de Donnadiou - Mn 1, Hab. 5.

- **Pioch (Moulin du)** - Moulin dans la commune de Mons.

- **Pont-du-Cros** - Moulin sur le ruisseau de Coustorgues, dans la commune de Saint-Vincent.

- **Pont-de-Ginestous** - Ferme et scierie, commune du Soulié, près du Pont de Ginestous, sur l'Arn - Mn 2 Hab. 8.

- **Mas-del-Mouly** - Ancien nom de la commune de Prémian.

- **Resse (La)** - Ferme et moulin, dans la commune du Soulié, sur l'Arn - Mn 1, Hab. 6.

- **Revieyroux** - Moulin, commune de Fraïsse, sur le ruisseau de Rivieirals.

- **Rieumégé** - Moulin, commune d'Olargues, sur la rivière de Jaur.

- **Rigaud (Moulin de)** - Moulin de la commune de la Livinière, sur la rive gauche de l'Ognon, au confluent du ruisseau de Sainte-Eulalie - Mn 1, Hab. 3.

- **Rodié** - Ferme et moulin, commune de Colombières-sur-Orb, au sud de L'Airevieille, entre l'Orb et la ligne du chemin de fer - Mn 1, Hab. 5.

- **La-Roque-du-Moulinet** - Ferme, commune du Soulié, près de la route de Narbonne à Lacaune - Mn, Hab. 4 .

- **Roqueplane** - Ferme, commune de Rieussec, sur la rivière de Brian, en aval du **Moulin de Pérabis**. (Voir Pérabis, moulin, commune de Rieussec).

- **Salesses (Moulin de)** - Moulin de la commune de Courniou, auprès du village, sur le ruisseau de Salesses.

- **Siran (Moulin de)** - Moulin, commune de Siran, sur la rivière d'Ognon.

- **Sainte-Eulalie** - Moulin sur la Nazoure, dans la commune de Cruzy.

- **Tarbouriech** - Moulin sur le Vemazobres, dans la commune de Saint-Chinian.

- **Tène (Moulin de la)** - Moulin sur l'Ognon, commune de Siran, en amont de Pépieux.

- **Tournals (Les)** - Ferme, au contour de la route de Saint-Pons à Lodève, entre Ardouane et Prémian, près de la rive gauche du Jaur.

- **Traouc (Moulin du)** - Moulin, au sud de la commune de La Salvetat, sur le ruisseau de Régnas.

- **Trésos (Moulin de)** - Moulin dans la commune de Vélioux, à 2 km du chef-lieu et 17 km de Saint-Pons - Mn 1, Hab. 6

- **Valat** - Moulin, commune de Saint-Chinian.

Du dictionnaire topographique de J. Sahuc, j'ai extrait 72 toponymes se rapportant aux moulins et autres usines hydrauliques que j'ai répartis en fonction :

- de l'activité que leur attribue l'auteur,

- des cours d'eau qui les actionnent,

- des communes où ils sont situés.

**Activités :**

- Moulins : 44
- Moulin et scierie : 1
- Moulins et fermes : 8
- Martinets : à cuivre 1, usine 1, ferme 1
- Foulon : ferme 1
- Moulin foulon : 1
- Ferme et scierie : 1
- Tournals : ferme 1
- Le Molinas : ferme 1
- La Mouline : ferme 4
- Le Moulinet : moulin 1
- Le Moulinet : hameau 1
- La Moulinette : ferme 1
- La Resse : ferme et moulin 1
- La Roque du Moulinet : ferme 1
- Meulière: ferme 1

**Communes et cantons :**

**- Canton de Saint-Pons**

- . Saint-Pons : 5
- . Pardailhan : 1
- . Rieussec : 1
- . Courniou : 1
- . Vélieux : 1

Total du canton :

9 moulins et usines ou fermes.

**- Canton d'Olonzac**

- . Olonzac : 2
- . La Livinière : 4
- . Siran : 4
- . La Caunette : 1
- . Cessero : 1
- . Félines : 1
- . Minerve : 1

Total du canton :

14 moulins et usines ou fermes.

**- Canton de Saint-Chinian**

- . Saint-Chinian : 5
- . Agel : 3
- . Aigues-Vives : 1
- . Cruzy : 3
- . Cessenon : 4
- . Cebazan : 1

Total du canton :

17 moulins et usines ou fermes.

**- Canton d'Olargues**

- . Olargues : 4
- . Vieussan : 1
- . Prémian : 2
- . Colombières-sur-Orb : 2
- . Roquebrun : 2
- . St-Etienne-d'Albagnan : 1
- . Mons : 1
- . Saint-Vincent : 1

Total du canton :

18 moulins ou usines ou fermes.

**- Canton de La Salvetat**

- . La Salvetat : 4
- . Le Soulié : 8
- . Fraïsse : 6

Total du canton : 18 moulins ou usines ou fermes.

#### Cours d'eau :

- |                      |                      |
|----------------------|----------------------|
| - L'Orb : 4          | - L'Aguzel : 1       |
| - La Cesse : 7       | - Le Rhonel : 2      |
| - Le Jaur : 9        | - Le Prémian : 1     |
| - L'Arn : 6          | - Le Brian : 1       |
| - Le Vernoubre : 1   | - Le Lirou : 1       |
| - Le Vernazobres : 5 | - Le Laurenque : 1   |
| - L'Ognon : 5        | - Le Lucarnis : 1    |
| - L'Agout : 2        | - Le Coustorgues : 1 |
| - La Cessière : 2    | - Le Rivieirals : 1  |
| - Le Camplong : 1    | - Le Salesses : 1    |
| - Le Coïsse : 1      | - La Nazoure : 1     |
| - Le Bureau : 1      | - Le Régnas : 1      |

Il semble légitime de comparer les résultats des recherches de J. Sahuc avec ceux d'une enquête effectuée dans le même domaine géographique, l'arrondissement de Saint-Pons, datée de 1838.

Ce document dénombre 107 moulins à blé, 7 moulins à huile, une distillerie d'eau-de-vie et 71 fabriques pour la plupart consacrées au textile, au total 186 usines hydrauliques.

C'était il est vrai, une autre époque ! La population atteignait son niveau record et l'activité économique brillait d'un lustre jamais atteint.

Classés par bassins de rivières, voici les résultats de l'enquête de 1838 :

#### **Versant méditerranéen**

##### **= Fleuve Orb > La mer**

- Colombières, Saint-Martin, Mons, Vieussan, Roquebrun, Cessenon : 8 moulins à blé, 2 foulons.

##### **= Affluents de l'Orb.**

- Ruisseau de Madale - Colombières : 1 moulin à blé, 1 atelier de filature.

- Ruisseau Darles - Colombières : 1 atelier de filature, 1 martinet à cuivre.

- Ruisseau d'Albine - Colombières : 1 moulin à huile.

- Ruisseau de Lauzenque - Roquebrun : 1 moulin à blé, 2 moulins à huile.

- Ruisseau d'Escagnès - Vieussan, Roquebrun : 1 moulin à blé.

- Ruisseau de Rieu Berlou - Berlou, Roquebrun, Cessenon : 1 moulin à blé.

- Ruisseau de Poussarou > Vernazobres - Ferrière, Saint-Chinian : 2 moulins à blé.

- Rivière Vernazobres - Saint-Chinian, Pierrerie, Cessenon : 5 moulins à blé, 8 ateliers

filatures

garnisseuses, tondeuses, 6 foulons, 4 teintureries, 1 moulin à huile.

- Ruisseau Cazarot - Cessenon : une distillerie d'eau-de-vie .
- Ruisseau de Rounel - Cessenon : 1 moulin à blé.
- Rivière de Jaur - Saint-Pons, Riols, Prémian, Saint-Etienne-d'Albagnan, Saint-Vincent-d'Olargues,

Olargues, Saint-Julien, Mons : 16 moulins à blé, 2 moulins à huile, 6 ateliers de filatures, 14 foulons, 3 teintureries.

- Rivière de Salesses > Jaur - Saint-Pons : 1 moulin à blé.
- Ruisseau de Mourre ou de Brassac > Jaur - Saint-Pons : 1 moulin à blé, une filature, 4 foulons.
- Ruisseau de Poussérangue > Salesses > Jaur - Saint-Pons : 1 moulin à blé, 1 foulon.
- Ruisseau de la Clan > Salesses > Jaur - Saint-Pons : 1 moulin à blé.
- Ruisseau de la Foun > Salesses > Jaur - Saint-Pons : 1 moulin à blé.
- Ruisseau de Bureau > Jaur - Fraïsse, Riols : 3 moulins à blé, 1 foulon.
- Ruisseau de Fonclave > Jaur - Riols : 2 moulins à blé.
- Ruisseau d'Aupinio > Ruisseau de la Margue > Jaur - Riols : 1 moulin à blé.
- Ruisseau de Cassillac > Jaur - Riols : 1 moulin à blé, 2 garnisseuses, 1 tondeuse.
- Ruisseau de Prémian > Jaur - Prémian : 1 moulin à blé.
- Ruisseau de Coustargues > Jaur - Fraïsse, Saint-Vincent : 2 moulins à blé.
- Ruisseau de Rivierals > Jaur - Fraïsse, Saint-Vincent : 2 moulins à blé.
- Ruisseau de Cesso > Jaur - Saint-Julien, Saint-Vincent, Olargues : 1 moulin à blé, 1 moulin à huile.
- Ruisseau de Recgranes (?) > Jaur - Mons, Saint-Julien : 1 moulin à blé.
- Ruisseau de Mazoul > Cesso > Jaur - Saint-Julien, Olargues : 1 moulin à blé.

#### **Fleuve Aude > La Mer**

- Rivière de la Cesse > Aude - Ferrals, Cassagnoles, La Livinière, Cessero, Azillanet, La Caunette,
- Aigues-Vives, Agel : 6 moulins à blé.
- Ruisseau de Brian > Cesse > Aude - Rieussec, Boisset, Vélioux, Minerve : 5 moulins à blé.
- Ruisseau de la Cessière > Cesse > Aude - Pardailhan, Aigues-Vives, La Caunette : 3 moulins à blé.
- Ruisseau de Barroubio > Cesse > Aude - Pardailhan : 1 moulin à blé.
- Ruisseau de La Valette > Cesse > Aude - Ferrals, Boisset, La Livinière : 2 moulins à blé.
- Rivière Ognon > Aude - Félines, La Livinière, Olonzac, Siran : 4 moulins à blé.

#### **Etang de Capestang**

- Ruisseau de La Nazoure - Cruzy : 3 moulins à blé.

#### **Versant Atlantique**

- Ruisseau du Thoré > Agout > Tarn - Saint-Pons, Rieussec : 1 moulin à blé, 1 atelier de

filature.

- Rivière de Larn > Agout > Tarn - Fraïsse, Riols, Le Soulié : 5 moulins à blé, 3 scieries, 2 foulons.

- Rivière Agout > Tarn - Saint-Julien, Fraïsse, La Salvetat : 9 moulins à blé, 1 atelier de filature, 2 foulons, 3 scieries.

- Ruisseau de Rieu Grand > Agout > Tarn - Saint-Julien : 1 moulin à blé.

- Ruisseau de Crouzet ou de Valbonne > Agout > Tarn - Saint-Julien : 1 moulin à blé.

- Rivière Vèbre > Agout > Tarn - La Salvetat : 1 moulin à blé.

- Riou-Sec > Vèbre > Agout > Tarn - La Salvetat : 2 moulins à blé, 1 scierie.

- Ruisseau de la Gache > Agout > Tarn - La Salvetat : 1 moulin à blé.

- Ruisseau de Vernoubre > Agout > Tarn - La Salvetat : 3 moulins à blé, 1 scierie.

- Ruisseau de Rico-Cros > Agout > Tarn - La Salvetat : 1 moulin à blé.

- Ruisseau de la Resse > Agout > Tarn - La Salvetat : 1 moulin à blé, 1 scierie.

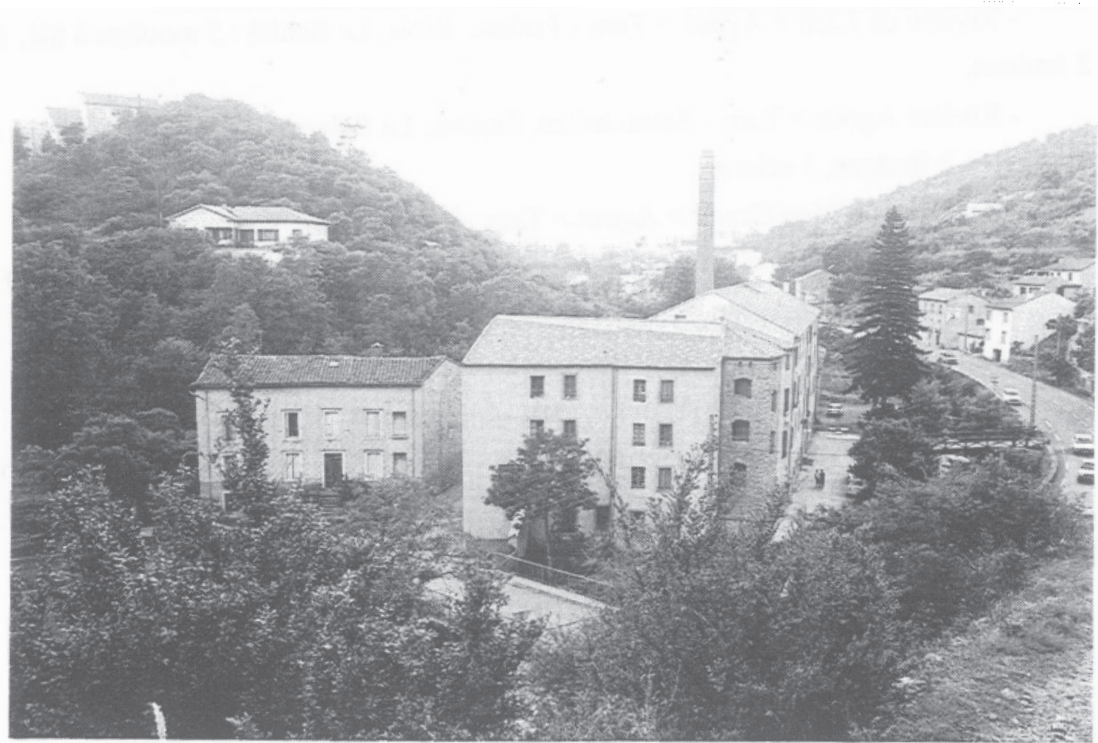
- Ruisseau de Rescoul > Agout > Tarn - Fraïsse : 1 moulin à blé.

(Voir le dossier n° 8, 1987, *Les Moulins de l'Hérault*, A.T.R.).

La confrontation des deux documents est édifiante. En l'espace de 80 ans, la situation économique de l'ancien arrondissement de Saint-Pons a bien changé. Le textile, industrie traditionnelle qui contribuait à son développement, a pratiquement disparu. De nombreux moulins d'autrefois ont, eux aussi, cessé de moudre.

Conséquence : entre les recensements de 1836 et de 1921, dates voisines des deux enquêtes, la population des 5 cantons a chuté de 28 %. La désertification la plus sensible touche celui de Saint-Pons (perte : 48 % d'habitants), celui de La Salvetat (moins 47 %) et celui d'Olargues (moins 46 %) ; tandis que ceux de Saint-Chinian et d'Olonzac se maintiennent. Mais l'ancien chef-lieu, Saint-Pons-ville, complètement anémié, voit sa population passer de 6995 à 2638 habitants.

Le dernier recensement effectué en 1999, indique que les 5 cantons réunis ont perdu 43 % de leurs habitants par rapport à 1836, contrairement à ce qui se passe dans le département dont la population ne cesse de croître.



**Une ville marquée par son industrie textile disparue. (cliché M. Ranc, 1988).**

