

Oppidum du Cayla, Mailhac (Aude)

La fouille 47

par O. et J. Taffanel *

Résumé : Il s'agit de l'inventaire exhaustif d'un ensemble d'armes et d'objets métalliques présents dans un niveau de comblement, probablement issu de la destruction d'une forge contemporaine de la fin de l'époque gauloise. Un ensemble, dont seuls, à ce jour, certains éléments avaient fait l'objet d'une étude typologique et chronologique.

LE GISEMENT

Les recherches effectuées de 1965 à 1968 sur ce point de l'oppidum, poursuivies en 1972, n'avaient encore fait l'objet que d'une publication partielle (Taffanel, 1967, pp. 1-10). Si une partie du mobilier, les épées à sphères ou à «rognons», a été publiée après restauration (Taffanel, 1980, pp. 1-18), le reste du dépôt, toujours pas restauré, risque fort de tomber en poussière. Nous avons donc estimé utile, de publier, avec leur localisation, un inventaire détaillé des 104 objets répertoriés, d'après les dessins faits au moment de la découverte (figures 3 à 8).

La fouille a montré qu'il s'agissait d'une ravine naturelle creusée dans la marne, au dessous du rempart, par les eaux de ruissellement, comblée par les décombres de ruines en surplomb, après l'incendie de la

quatrième ville et la destruction des remparts par les romains, en 75 avant J.-C.. L'emplacement a été quadrillé sur 25,50 m de long et 7 m de large, carreaux de 1 m de côté (figures 1 et 2), numérotés de 1 à 21 et de A à G.

N'apparaît aucune stratigraphie dans ce comblement, qui renferme des vestiges des quatre premières villes de l'oppidum. C'est à mi hauteur, à un niveau sensiblement constant, qu'apparaissait un important dépôt de ferrailles plus ou moins éparpillées, avec une plus forte concentration dans les carrés 7 à 13 B, C, D (figure 2), à cet endroit tout était enchevêtré.

Nous nous occuperons ici uniquement de cet ensemble, qui pose beaucoup de problèmes. Plutôt qu'un dépôt votif nous y verrions les vestiges de la destruction d'une forge, le fonds d'un atelier situé dans la quatrième ville incendiée, à l'aplomb de ce point.

INVENTAIRE DU MOBILIER

Lorsque le métal n'est pas précisé, il s'agit de fer.

- 1- Sept fragments de bronze, dont deux morceaux de bord de plat (16-17 FG)
- 2- Hache (?) en fer, à douille pliée (16-17 EF)

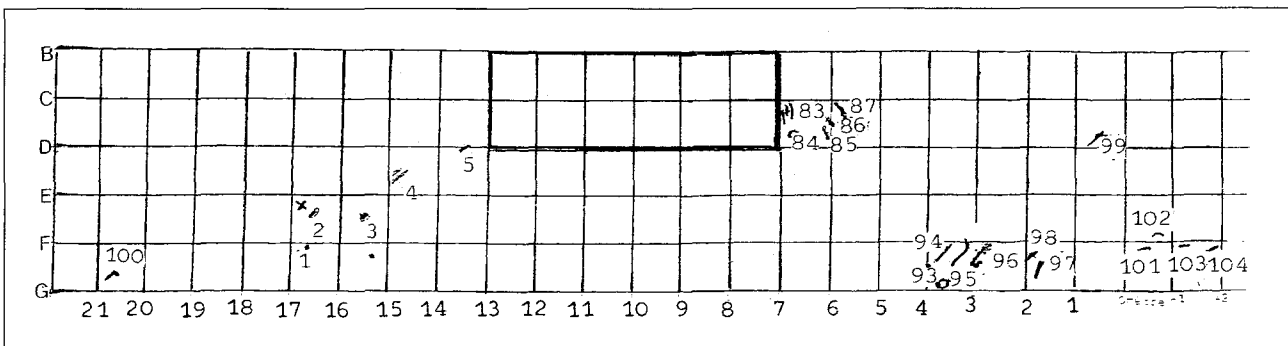


Fig. 1 — La fouille 47.

* 11120 Mailhac.

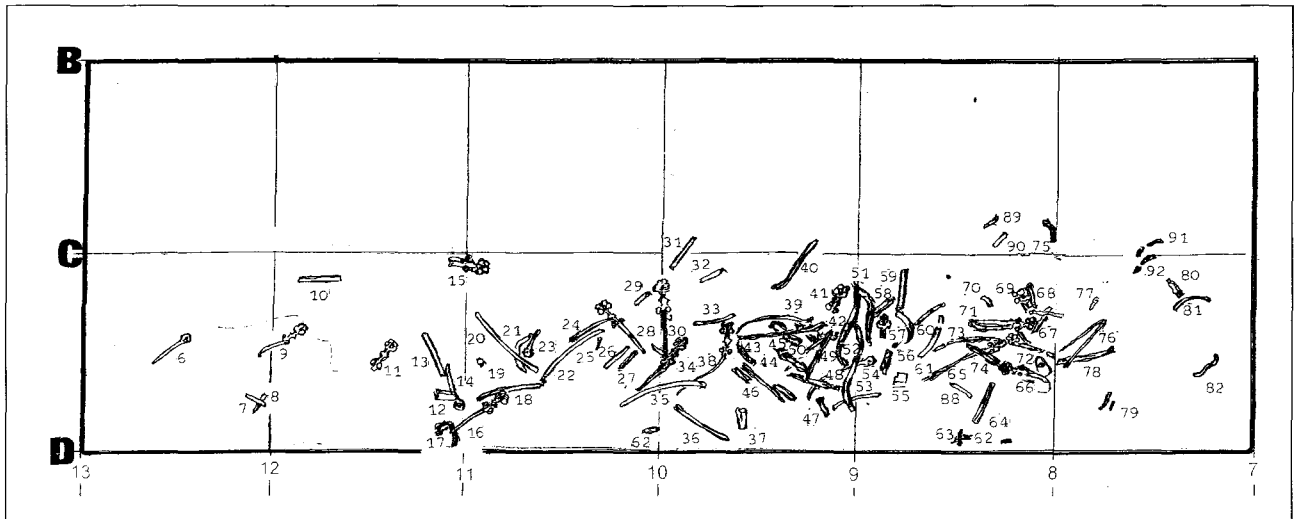


Fig. 2 — La fouille 47.

- 3 - Fragment plat (pioche ?) sans trace de douille (15-16 EF)
- 4 - Fragments de bandelettes plates et petits débris (14-15 DE)
- 5 - Fragment de bandelette à section plan-convexe (13-14 D)
- 6 - Rondin aplati et percé à un bout (12-13 CD)
- 7 / 8 - Deux fragments de lame d'épée (?) (12-13 CD)
- 9 - Epée à rognons, lame incomplète et tordue, traces de fourreau, tout en fer (11-12 CD).
- 10 - Bandelette à section plan-convexe (11-12 CD)
- 11 - Pommeau à rognons, cassé au ras de la lame (11-12-CD)
- 12 - Hache (?) à douille repliée (11-12 CD)

- 13 - Fragment de lame étroite (?) (11-12 CD)
- 14 - Rondin aplati et percé à un bout (11-12 CD)
- 15 - Partie supérieure d'une épée à rognons, avec une partie de la lame dans sa gaine et un dispositif de suspension sur le haut du fourreau (10-11-12 CD)
- 16 - Epée à rognons, lame incomplète, dispositif de suspension du fourreau (10-11-12 CD)
- 17 - Faucille (?) repliée (11-12 CD)
- 18 - Bandelette à section plan-convexe, légèrement cintrée, largeur 20 mm (10-11 CD-

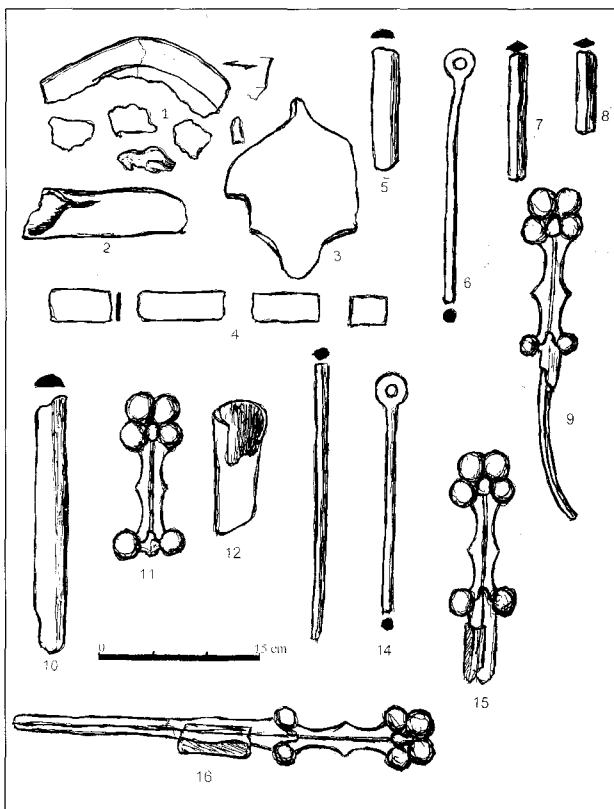


Fig. 3 — La fouille 47. Objets métalliques.

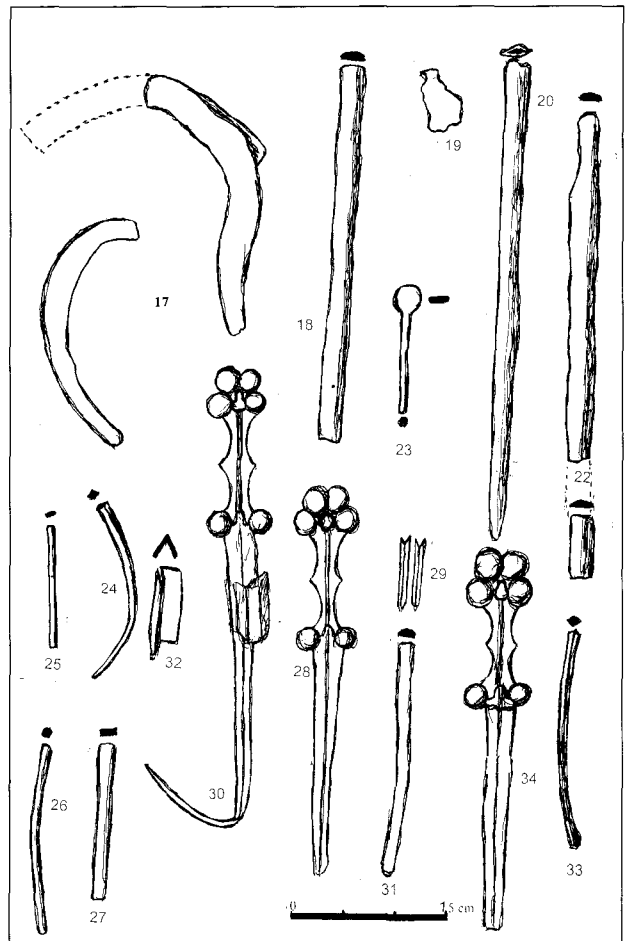


Fig. 4 — La fouille 47. Objets métalliques.

- 19 - Fragments de tôle de bronze (10-11 CD)
- 20 - Fond de lame d'épée dans son fourreau (10-11 CD)
- 21 - Lame courbe, paraissant tranchante sur le bord inférieur (faucille ?) 10-11 CD)
- 22 - Bandelette à section plan convexe, en deux morceaux (10-11 CD)
- 23 - Petit rondin aplati à un bout, non percé (10-11 CD)
- 24 - Fragment de tige à section carrée (bout de lame ?) (10-11 CD)
- 25 - Tige à section ovale, bronze (10-11 CD)
- 26 - Fragment de rondin (10-11 CD)
- 27 - Bandelette épaisse, section rectangulaire (10-11 CD)
- 28 - Epée à rognons incomplète (10-11 CD)
- 29 - Fragments de plaques minces pliées en V (10-11 CD)
- 30 - Epée à rognons, lame tordue, dispositif de suspension sur le fourreau (10 CD)
- 31 - Bandelette à section plan convexe (9-10 C)
- 32 - Bandelette mince pliée en V (9-10 CD)
- 33 - Fragment de lame d'épée étroite (9-10 CD)
- 34 - Epée à rognons incomplète, dans sa gaine, en deux morceaux. La poignée a été partagée en deux au laboratoire pour étudier la structure (9-10-11 CD)
- 35 - Bandelette à section plan convexe (9-10 CD)

- 36 - Bandelette à section plan convexe (9-10 C)
- 37 - Hache à douille carrée, repliée (9-10 CD)
- 38 - Epée à rognons, lame courbée (9-10 CD)
- 39 - Epée à rognons, cassée en deux à la base de la lame. Le haut de la poignée s'est décoiffé ou n'est pas terminé (9-10 CD)
- 40 - Fragment de lame étroite (9-10 CD)
- 41 - Pommeau à rognons cassé au ras de la lame (9-10 CD)
- 42 - Fragment de lame et sphère du bas du pommeau décollée (9-10 CD)
- 43 - Deux fragments de lame étroite (9-10 CD)
- 44 - Large bandelette plate (9-10 CD)
- 45 - Pioche (?) façonnée en tranchant de hache vertical d'un côté, en spatule plate ovale horizontale de l'autre (9-10 CD)
- 46 - Trois fragments d'une lame étroite dans son fourreau, avec dispositif de suspension sur la gaine (9-10 CD)
- 47 - Bandelette épaisse, section rectangulaire (9-10 CD)
- 48 - Bandelette plan convexe droite (9-10 CD)
- 49 - Deux fragments de bandelette épaisse à section rectangulaire (9-10 CD)
- 50 - Trois fragments de bandelette épaisse à section rectangulaire (9-10 CD)
- 51 - Longue bande épaisse à section rectangulaire, traversée par un rivet (9-10 CD)
- 52 - Deux fragments de lame étroite (9-10 CD)
- 53 - Fragment de bandelette à section rectangulaire

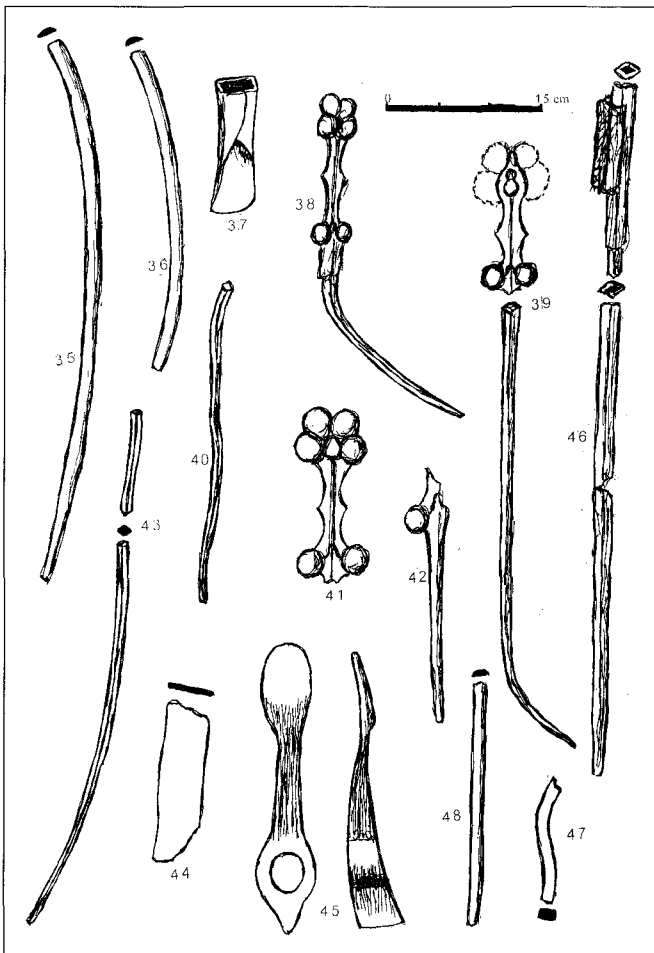


Fig. 5 — La fouille 47. Objets métalliques.

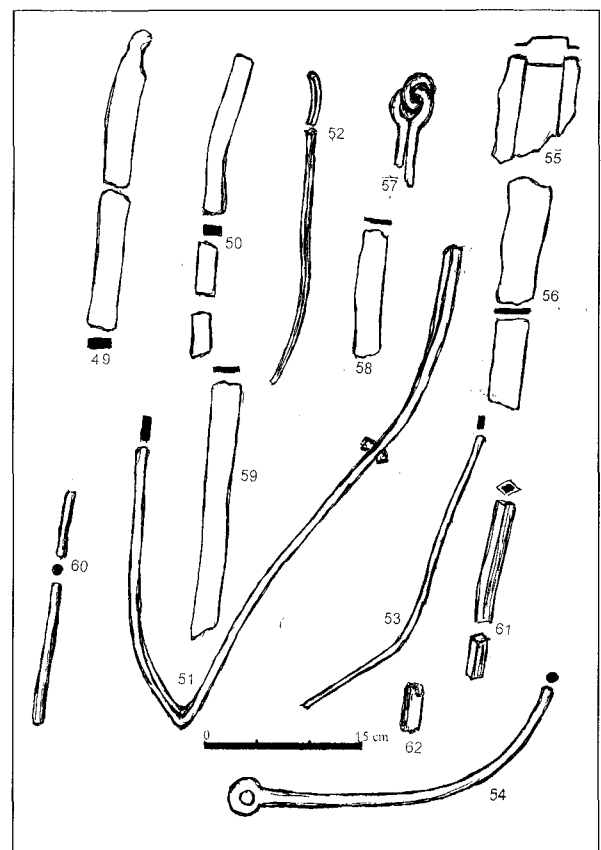


Fig. 6 — La fouille 47. Objets métalliques.

(9-10 CD)

- 54 - Rondin aplati et percé à un bout (8-9-10 CD)
- 55 - Large plaque mince emboutie en gouttière, rectangulaire au milieu (8-9 CD)
- 56 - Fragments d'une bandelette plate et mince (8-9 CD)
- 57 - Rondin replié dans un anneau (8-9 CD)
- 58 / 59 - Bandelettes minces et plates (8-9 CD)
- 60 - Deux fragments de rondin (8-9 CD)
- 61 - Fragments d'une lame étroite dans sa gaine (8-9 CD)
- 62 - Probablement un dispositif de suspension isolé (8-9 CD)
- 63 - Longue pointe fichée dans un fragment de bandelette plate (8-9 CD)
- 64 - Bandelette épaisse à section rectangulaire (8-9 CD)
- 65 - Epée à rognons avec suspension sur le fourreau (8-9 CD)
- 66 - Epée à rognons (8-9 CD)
- 67 - Bandelette épaisse à section rectangulaire traversée par un rivet (8-9 CD)
- 68 - Bandelette épaisse à section rectangulaire, tordue (8-9 CD)
- 69 - Epée à rognons incomplète, avec suspension sur le fourreau (8-9 CD)

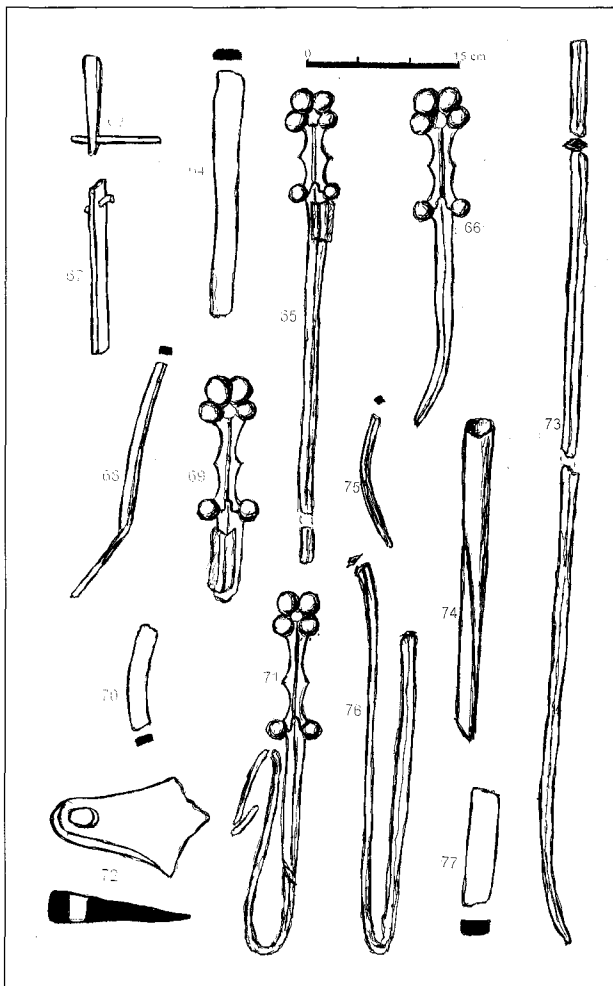


Fig. 7 — La fouille 47. Objets métalliques.

- 70 - Fragment de bandelette épaisse à section rectangulaire (8-9 CD)
- 71 - Epée à rognons repliée et cassée, avec trace de fourreau (8-9 CD)
- 72 - Pioche à douille (8-9 CD)
- 73 - Trois fragments de lame (8-9 CD)
- 74 - Ciseau à douille (8-9 CD)
- 75 - Fragment de lame à section carrée (8-9 CD)
- 76 - Fragment de lame avec fourreau (7-8 CD)
- 77 - Fragment de bandelette épaisse à section rectangulaire (7-8 CD)
- 78 - Bandelette épaisse à section rectangulaire (7-8 CD)
- 79 - Fragments de rondin avec traces de brasure au cuivre (7-8 Cd)
- 80 - Fragment de bandelette mince à section rectangulaire (7-8 CD)
- 81 - Fragment de rondin courbé (7-8 CD)
- 82 - Bandelette épaisse à section rectangulaire (7-8 CD)
- 83 - Fragments de lame mince (6-7 CD)
- 84 - Bandelette épaisse à section rectangulaire (6-7 CD)
- 85 - Cercle en bandelette plan convexe aplati et soudé, ménageant une boucle à chaque extrémité (6-7 CD)
- 86 - Fragment de bandelette mince embouti en cornière (6-7 CD)
- 87 - Rondin épais (5-6 CD)

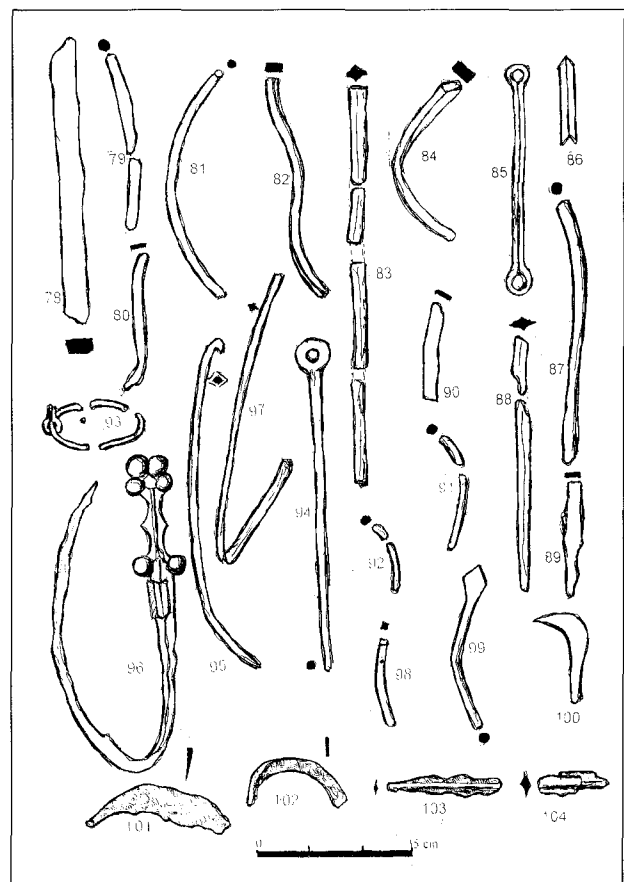


Fig. 8 — La fouille 47. Objets métalliques.

- 88 - Fragments de lames (8-9 BC)
- 89 - Bandelette plate, section rectangulaire (8-9 BC)
- 90 - Bandelette mince à section rectangulaire (8-9 BC)
- 91 / 92 - Fragments de rondin (7-8 BC et 3-4 FG)
- 93 - Fragment d'un anneau en rondin fin, passé dans un anneau du même type que le n° 85 (3-4 FG)
- 94 - Rondin aplati et percé à un bout (3-4 FG)
- 95 - Fragment de lame dans son fourreau (3-4 FG)
- 96 - Epée à rognons lame tordue, avec fourreau et dispositif de suspension (2-3 FG)
- 97 et 98 - Deux fragments de lames (1-2 FG)
- 99 - Rondin aplati en losange à un bout (0-1 FG)
- 100 - Serpette (20-21 FG)
- 101 - Fragment de serpe (0- +1 FG)
- 102 - Bandelette courbée, section rectangulaire (0 - +1 FG)
- 103 - Fragment de lame (+1- +2 FG)
- 104 - Fragment de lame avec débris de fourreau (+1- +2 FG)

INTERPRÉTATION

Comme on le voit, rien ne fait penser à un dépôt votif : les barres n° 4, 5, 10, 18, 22, 29, 31, 35, 47, 48, 49, 50, 53, 56, 58, 59, 61, 68, 70, 78, 80, 82, 84, 89, 90, le plus souvent rectangulaires, de sections différentes et plus ou moins entamées, les rondins de différentes grosseurs n° 60, 79, 81, 87, 91, 92, sont la matière première du forgeron. Parmi les objets travaillés, des «haches» à douille repliée (n° 2, 12, 37), des pioches (n° 3, 45, 72), un ciseau à bois (n° 74), des serpes (n° 17, 21, 101) et une serpette (n° 100).

Les rondins à tête aplatie et percée (n° 6, 14, 54, 94, les n° 33 et 99 ne le sont pas) feraient penser à des broches, mais la section de celles-ci est quadrangulaire. Les n° 57, 85 et 93 font penser à des garnitures de chars (Déchelette, 1927, IV, p. 693, fig. 502).

Tout les autres éléments appartiennent à des épées dites à «sphères» ou à «rognons». Les n° 9, 11, 15, 16, 28, 30, 34, 38, 39, 41, 42, 65, 66, 69, 71, 96 ont gardé leur pommeau. Il est incomplet dans les n° 39 et 42 et on peut se demander si ces épées n'étaient pas en cours de fabrication.

Les fragments de lames sont nombreux : n° 7, 8, 13, 20, 24, 33, 40, 43, 46, 52, 61, 73, 75, 76, 83, 88, 98, 103, 104. Ils gardent souvent des lambeaux de fourreaux en tôle mince (n° 29 et 86), des débris très abondants mais très émiettés. Les dispositifs de suspension, très particuliers, sont au nombre de huit, les n° 15, 16, 30, 65, 69, 96, restaurés avec les épées, ont pu être étudiés (Taffanel, 1980, p. 2, fig. 18, n° 11). Rappelons qu'ils étaient tous soudés sur un élément métallique faisant partie d'une selle ou d'un char (?).

Les barres n° 51 et 67, traversées par un rivet,

comme le n° 63, sont bien à leur place dans le bric-à-brac de récupération d'un fond de forge. Il en est de même pour une anse d'oenoché étrusque, en bronze (n° 97451, 16-17 EF) (Taffanel, 1970). Comme les débris de bronze n° 1, 19 et 25, utilisés pour les brasures, cette anse, bien que plus ancienne, faisait partie de l'ensemble et avait déjà été entamée pour braser le fer. Il ne reste ici de preuve de cette pratique que sur le n° 79, mais ce procédé était déjà connu depuis longtemps à Mailhac, on en trouve des traces dès le VII^e s. avant J.-C., sur les plus anciens objets de fer. Rappelons, à titre d'exemple le sort du rasoir n° 971619, (du Bronze Final) recueilli et utilisé pour le même usage par notre arrière grand-père.

Enfin, il ne faut pas oublier de mentionner, mêlées à ces ferrailles, de nombreux amas lenticulaires de scorries résultant du nettoyage d'un foyer de forge. Au Cayla, nous les trouvons toujours associées à ces activités, particulièrement dans la fouille 31, où un atelier de la même époque a conservé intact son fond du foyer. Cette présence ne peut que renforcer notre interprétation du dépôt comme les restes d'une forge détruite par les romains.

Jean Bouis, du laboratoire et centre de restauration des objets de fouilles archéologiques, qui a restauré les épées, n'a malheureusement pas pu terminer l'étude de ces armes. Dans une lettre datée du 31-1-1969, il nous dit : «...le métal est d'une excellente qualité, il s'agit d'un acier au carbone, comparable à l'acier d'outillage d'époque actuelle. Afin de tenir la pièce, j'ai dû souder à l'arc électrique un morceau de cornière sur les rognons, la soudure à parfaitement pris. Je n'ai pu mesurer la dureté du métal, mais pour l'entamer, j'ai dû employer des disques au carborundum prévus pour aciers à haute résistance. J'ai été très surpris de trouver le métal dans cet état, je le croyais beaucoup plus minéralisé. Les déchets et limailles ont été récupérés et je compte faire exécuter une analyse métallographique complète dans le laboratoire de la Faculté des Sciences». A notre connaissance cette analyse n'a pas été réalisée.

BIBLIOGRAPHIE

- DECHELETTE J. (1927) — *Manuel d'archéologie préhistorique, celtique et gallo-romaine*, t. IV, second âge du fer ou époque de la Tène.
- TAFFANELO. et J. (1967) — Les épées à sphères du Cayla de Mailhac (Aude), *Gallia*, t. XXV, 1967, fasc. 1, pp. 1-10.
- TAFFANEL O. et J. (1970) — Trois bronzes de type étrusque à Mailhac. *R.A.N.*, t. III, 1970, pp. 21-31.
- TAFFANEL O. et J. (1980) — Technique de fabrication des épées à sphères de Mailhac. *R.A.N.*, t. XIII, 1980, pp. 1-18.