

UNE LAMPE GALLO-ROMAINE EN FORME DE POMME DE PIN

par J.-M. CATHALA *

L'Association Culturelle et Archéologique Cruzyate poursuit depuis plus de vingt ans des opérations de prospection et de sauvetage sur le territoire de la commune de Cruzy (34).

A l'occasion de travaux agricoles en 1980, le site de Gourguilla avait révélé quelques tessons et vestiges de murs (X = 650,100 ; Y = 3119,064).

Des visites régulières et un sondage ont permis de mettre au jour un mur en maçonnerie ainsi que de très nombreux autres vestiges :

- Monnaies :

Trois monnaies ont été retrouvées : un as de Nîmes (2ème moitié du 1er siècle av. J.-C.), une monnaie de Galien et une monnaie du bas empire, en cours d'étude.

- Objets métalliques (bronze) : une aiguille à chas, 1 = 140 mm, une palette à fard, 1 = 115 mm, une épingle à tête, 1 = 115 mm.

- Sigillée : de très nombreux tessons, très fractionnés, avec une seule marque visible : LU.CR.

- Lampes : au moins onze lampes peuvent être dénombrées, à partir du comptage des becs. Elles sont réalisées en pâte beige avec vestiges d'engobe noir. Quatre d'entre elles portent des marques lisibles : FRONI (1 ex.) et C.OPPI RES (3 ex.).

Ces lampes sont classiques et ont déjà été signalées par de nombreux auteurs. Elles sont en général attribuées à la deuxième moitié du premier siècle ou au deuxième siècle. (1)

- Lampe en forme de pomme de pin :

C'est dans ce contexte qu'elle a été découverte. Elle possède un bec, une anse à sa partie supérieure, et un trou de remplissage à l'arrière. Trois protubérances en partie inférieure permettent



Fig. 1 — Lampe de Gourguilla

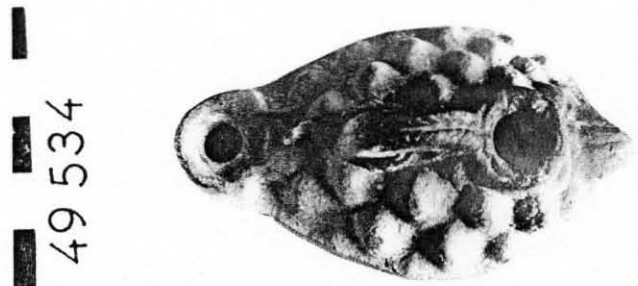


Fig. 2 — Lampe du musée des Antiquités Nationales à Saint-Germain-en-Laye

de poser la lampe à plat (fig. 1). La pâte est de couleur rouge orangé. Les dimensions sont : L = 11 cm, l = 6 cm, h = 7,6 cm.

Ce modèle de lampe est peu répandu. Il est toutefois attesté en quelques sites très éloignés les uns des autres :

- un très beau spécimen provient d'une fouille de nécropole effectuée au début du siècle à Vénéjean (Drôme) (2). Il est conservé au musée des Antiquités Nationales à Saint-Germain-en-Laye (n°49534) (fig. 2).

- deux exemplaires analogues ont été trouvés en Dacie (Roumanie actuelle) à Sarmizegetusa (Colonia Ulpia Trajana) et à Romula (3), en Pannonie ou en Allemagne (4).

D'après Milner, ce modèle est attribuable à la fin du premier siècle (5).

Bibliographie

- (1) RANCOULE, RICHARD, RIGAL, TOULZE, 1984, Le dépôt culturel de la grotte de la Balme Rouge à Cesseroas, *Archéologie en Languedoc* n°4, 1984, p.144.
- (2) *Bulletin de la société des Antiquaires de France*, 1903, p.265.
- (3) DORIN ALICU, EMIL NEMES, 1977, Roman lamps from Sarmizegetusa, *British Archeological Reports, Supplementary Series*, 18, 1977, p.31, pl.33.
- (4) H. MENZEL, 1954, *Antike Lampen im Römisch- Germanischen Zentral Museum zu Mainz*, 1954.
- (5) FR. MILNER, 1930, *Die Antiken Lampen in Klagenfurter Landesmuseum*, *JÖAL*, XXVI, 1930.

* Association Culturelle et Archéologique Cruzyate, 195 av. du Golf 34280 La Grande Motte.