

NOTES ET DOCUMENTS

Poids romain trouvé au Cap d'Agde (Hérault)

par Daniel Rouquette*

Les trouvailles de poids romains importants ne sont pas très fréquentes en Gaule méridionale. C'est pourquoi il nous a paru faire œuvre utile en signalant un bel exemplaire recueilli récemment. C'est à l'occasion de la récolte de moules dans le secteur de Rochelongue au Cap d'Agde, près du rivage et dans des fonds d'environ 1 m que l'objet a été rencontré (1).

Le poids est en pierre noire portant des inclusions verdâtres (serpentine ou diorite). Sa surface est parfaitement polie et sa face plane supérieure porte un évidement garni de plomb. Contrairement à ce que l'on pourrait penser il ne s'agit pas du trou de scellement d'un anneau de suspension mais de l'emplacement sur lequel était apposé la marque de contrôle du poids. Sa

forme, classique, est celle d'un segment sphérique à deux bases égales (fig.1). Diamètre : 140 mm ; hauteur : 95 mm ; poids : 3155 g.

Il s'agit donc d'un poids de 10 livres, la centaine de grammes manquante pouvant s'expliquer par l'usure et la perte d'une partie du plombage (2).

Nous ne connaissons pas de poids identique dans la proche région, hormis celui en marbre, de Béziers, d'un poids de 3187 g (3).

Ce document suggère, bien sûr, une utilisation liée au commerce maritime dont on connaît l'importance sur le littoral agathois (4).

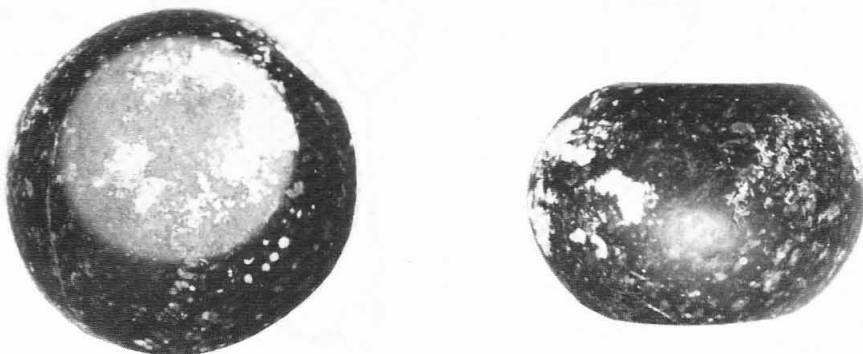


Figure 1 - Poids de Rochelongue (Agde)

* 6, rue Jules Simon, 34140 Mèze

1. Nous devons la connaissance de cette trouvaille à M. Louis Bringuier d'Agde, chercheur passionné de sa région, malheureusement décédé en avril 87.
2. Rappelons que la *libra* romaine "officielle" pesait 327,45 grammes.
3. D'après A.-M. et L. Marquet, Les poids gallo-romains, dans *Forum* 1,1970, p.41.
4. Catalogue du Musée d'Archéologie sous-marine, Agde, 1987.

Note à propos d'une stèle discoïdale découverte sur la commune de Saint-Jean de Buèges (Hérault)

par Olivier Ginouvez*
et Laurent Schneider**

Au mois d'août 1986, M. Michel Vidal nous signalait sa découverte, déjà ancienne, d'une stèle discoïdale, en un terrain de décharge publique situé sur la commune de Saint-Jean-de-Buèges. Bien que cette stèle soit de provenance inconnue, et donc privée de son contexte archéologique, il nous a tout de même paru intéressant d'en présenter une description, afin d'apporter un nouvel élément à l'inventaire régional, dressé maintenant depuis quelques années (1).

Etude technique :

Matériau : calcaire fin, blanc crayeux.
Etat de conservation : la stèle est complète, mais présente des traces de réemploi.
Hauteur : 48 cm
Largeur : 12 cm
Diamètre du cercle : 22 cm

Lieu de conservation : Propriété de M. Michel Vidal, la stèle a été déposée avec son accord au musée archéologique de la ville de Nîmes.

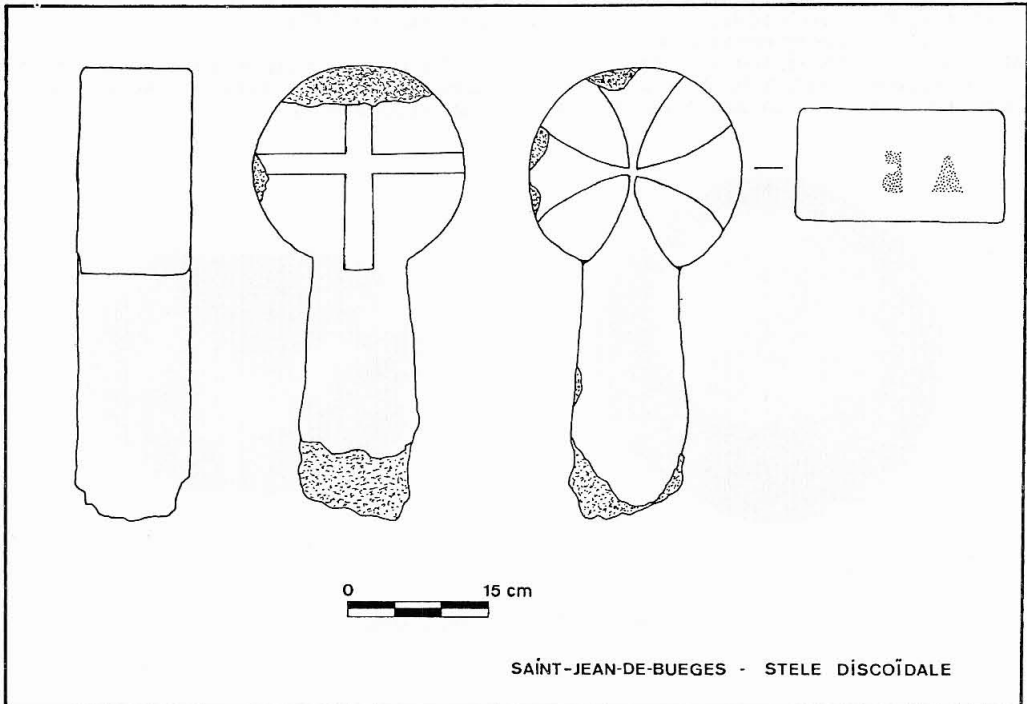
Analyse du décor :

Il est d'abord à noter, pour les deux faces, l'absence d'un cercle de bordure.

Face n° 1 : croix à branches évasées et bords convexes. Le dessin est obtenu par une taille en métal.

Face n° 2 : croix grecque réalisée par une taille au champlévé.

Le disque à tranche droite et lisse est bien dégagé d'un pied à faible queue d'aronde. Deux signes non identifiables sont présents sur sa face supérieure.



* Rue de la Coutellerie, 34800 Clermont l'Hérault.

** Rue Anatole-France, Nébian, 34800 Clermont-l'Hérault.

1. *Archéologie en Languedoc*, n° spécial stèles discoïdales, F.A.H., 1980 ; P. Ucla, Contribution à l'étude des stèles discoïdales du Languedoc, dans *Archéologie du Midi Médiéval*, 1, 1983, p. 69-92.