

LES TROUVAILLES MONÉTAIRES DE LOUPIAN (Hérault)

par Georges DEPEYROT et Daniel ROUQUETTE

La villa gallo-romaine des "Près-Bas" à Loupian est un bon exemple de ces établissements qui ont traversé les siècles de l'Empire. Les travaux conduits sur cette riche demeure ont surtout mis en évidence les structures qui correspondent aux remaniements architecturaux et décoratifs qui affectent la plupart des *villæ* de la Narbonnaise du Sud-Ouest à l'époque constantinienne (1). Le catalogue fait donc une grande part au numéraire de cette période, mais on peut penser que les fouilles futures qui intéresseront les niveaux du Haut-Empire permettront de nuancer cet inventaire. Près de la moitié des monnaies proviennent des couches superficielles. Pour les autres on retiendra le lot de bronzes qui a été retrouvé au départ du conduit d'évacuation du réduit attenant à la pièce T, bien qu'il soit difficile de parler de trésor au sens propre (2). Isolées, mais non moins intéressantes pour la datation des sols de béton au tuileau recouvrant les structures du I^{er} siècle (mosaïque R et piscine S), on notera les monnaies n° 137 et 78, trouvées incluses dans ces sols postérieurs.

Située dans une région riche en numéraire et déjà assez bien étudiée grâce aux publications des sites de la région de Montpellier (3) ou de Gruissan (4), il nous est possible de replacer le lot de monnaies de Loupian dans un contexte de circulation monétaire bien connu et de le comparer avec les sites voisins. L'ensemble de la collection numismatique est très largement dominé par les espèces de l'antiquité tardive, en particulier celles de la période 330-364, comme dans la majeure partie des ensembles proches. Les pièces antérieures au III^e siècle ne sont présentes qu'à l'état sporadique, encore que le numéraire de la crise des années 250-270 soit rare, comme dans le reste de la région (5). Si l'on ne considère que la documentation numismatique, on peut être amené à penser que la *villa* de Loupian a été abandonnée vers la fin du IV^e siècle (6). En effet, les bronzes théodosiens, qui généralement sont la marque des sites habités jusqu'au V^e siècle, sont rares, comme dans les ensembles de Villeneuve et de Villetelle. Cette absence ne saurait découler d'une pénurie de ces petits bronzes puisque les sites proches de Montbazin et de Gruissan en ont livré de nombreux, voire de très nombreux exemplaires.

L'atelier prédominant, est, bien entendu, celui d'Arles qui fournit la majeure partie du numéraire.

-
1. - H. Lavagne, R. Prudhomme, D. Rouquette, La villa gallo-romaine des Près-Bas à Loupian (Hérault), *Gallia*, 1976, 34, p. 215-235.
- H. Lavagne, Deux mosaïques de style orientalisant à Loupian (Hérault), *Monuments et mémoires de l'A.I.B.L.*, 1977, 61, p. 61-86 - H. Lavagne, R. Prudhomme, D. Rouquette, Les nouvelles mosaïques de la villa gallo-romaine de Loupian (Hérault), *Revue Archéologique de la Narbonnaise*, 1981, 14, p. 173-203.
 2. Ce petit lot correspond à une bourse dispersée à l'entrée et le long de l'égout. Il comprenait les pièces suivantes : n° 23-27, 29, 31, 34, 36-44, 46-49, 52-56, 58-61, 71, 73, 76-78, 80-83, 85-86, 88-89, 92, 94-98, 100, 102-103, 106-107, 110-112, 116-118, 120-124, 126, 130, 132, 133, 140, 144, 146, 148, 152, 155, et 9 monnaies frustes.
 3. - J.C. Richard, G. Depeyrot et L. Albagnac, Etude des découvertes et de la circulation monétaire dans la région de Montpellier (Hérault, France) (III^e siècle avant J.-C. - V^e siècle après J.-C.), *Numisma*, 1978, 28, p. 241-306.
 4. - G. Depeyrot, Les monnaies, dans Y. Solier, Les épaves de Gruissan, *Archæonautica*, 1981, 3, p. 208-223.
 5. - Cf. note 3, en particulier p. 249-250.
 6. - Le style des mosaïques orientalisantes laisse pourtant penser à une date située entre 400 et 450 (CF. note 1, *Monuments et mémoires de l'A.I.B.L.*, p. 83-86).

A - Monnaies isolées hors de la villa

1.
sesterce fruste de Gordien III (238-244)
D/ IMP C (...) GORD (...)
R/ fruste
15,16
2.
Antoninien d'imitation de Claude
D/ DIVO (CLAVDIO)
R/ (CONSECRA) TIO Autel
1,06
RIC 261
3.
Nummus, Lyon, 330-331
D/ CONSTAN - TINOPOLIS
R/ Victoire sur proue PLG
1,99
RIC 241
4.
Aes 3, Rome, 367-375
D/ D N VALENTINI - ANVS P F AVG
R/ GLORIA RO - MANORVM SM feuille RT
2,62
LRBC 721
5.
Aes 2, Arles, 381-383
D/ D N GRATIA - NVS P F AVG
R/ REPARATIO - REIPVB PCON
4,64
LRBC 548

B - Monnaies de la villa

1.
Potin au long cou
3,27
2.
Quinaire, Lyon, 43-42 av. J.-C.
D/ M VIR R P C
R/ ANTONI IMP XLI
1,45
RRC 489/6
3.
Moitié d'as de Nîmes, 8 à 3 av. J.-C.
5,93
LT VII 2806
4.
As de Nîmes, 10-14 ap. J.-C.
D/ IMP DIVI F P P
R/ COL NEM
11,77
LT VII 2837
- 5-6.
Moitié d'as de Nîmes, même type
6,57 ; 5,80
LT VII 2837

7.
As de Claude
D/ ...SAR...
R/ Fruste
8,15
RIC 100 ou-116
8.
Sesterce de Trajan
D/ ...AVG GERM...
R/ Fruste
23,27
9.
Dupondius d'Hadrien, après 118
D/ IMP CAESAR TRAIAN...
R/ PONT MAX... S C
5,59
10.
Dupondius d'Hadrien, 124-135
D/ HADRIANVS - AV(GVSTVS
R/ ADVEN(TVS...) S C
10,09 coupé
11.
Antoninien, Antioche (?) 242-244
D/ IMP GORDIANVS PIVS FEL AVG
R/ ORIENS AVG
4,63
RIC 213
12.
Antoninien, Antioche, 251-253
D/ IMP C V AF GAL VEND VOLVSIANO AVG
R/ PAX AVGVS
3,83
RIC 230a
13.
Antoninien, Rome, 256-257
D/ IMP C LIC GALLIENVS P F AVG
R/ VIRTVS AVGG
3,74
RIC 185
14.
Antoninien, Rome, 266
D/ (GALLIENVS) AVG
R/ (IOVI CON)SERVAT N
2,09
RIC 210
15.
Antoninien, Rome, 267-268
D/ GALLIENVS AVG
R/ (DIAN)AE CONS AVG
2,76
RIC 180
16.
Antoninien, Rome, 268
D/ IMP C CLAVDIVS (AVG)
R/ IOVI (STATORI)
2,23
RIC 52

17.
Antoninien, Siscia, 269-270
D/ IMP CLAUDIVS AVG
R/ VBERITAS AVG
2,13
RIC 193

18.
Aurelianus, Siscia, 277
D/ IMP C M AVR PROBVS AVG
R/ CONSERVAT AVG B/XXI
3,06
RIC 671

19.
Antoninien fruste
D/ (DIVO CLAUDIO)
R/ (CON)SECRA(TIO) Autel
0,78

20.
Antoninien, Trèves, 272-273
D/ IMP TETRICVS (P F AVG)
R/ LAET(ITIA)...
1,74
Elmer 786-787

21.
Antoninien fruste
2,60

Monnaies du IV^e siècle

Trèves

22.
330-331
D/ CONSTANTI - NVS MAX AVG
R/ GLOR - IA EXERC - ITVS TRS ■
2,02
RIC 525

Lyon

23.
321
D/ Fruste
R/ VO - TIS - XX C/R/PLC
type *beata tranquillitas*
2,17
RIC VII p 131

24.
337-341
R/ type *gloria exercitus* 1 ens. Chrisme/(P)LG
1,64
LRBC 239 s.

25.
336-341
Type *gloria exercitus* 1 ens. PLG
2,20

26.
353-354
D/ D N CONSTAN - TIVS P F AVG
R/ FEL TEMP - REPARATIO FPLG
4,24
LRBC 249

27.
357-360
D/ Fruste
R/ SPES REI - PVBLICE MPLG
1,72
LRBC 262-263

28.
364-378
D/ VALEN - S P F AVG
R/ SECVRITAS - REIPVBLICAE OF/LVG()
2,23

Arles

29.
316
D/ IMP CONSTANTINVS P F AVG
R/ SOLI INV - I - CTO COMITI T/F/()ARL
3,54

30.
327
D/ CONSTAN - TINVS AVG
R/ PROVIDEN - TIAE AVGG S/F/ARLP
2,22
RIC 310

31.
330-335
D/ ...MAX AVG
R/ GLOR - (*ia exercitus*) SCONST
1,54

32.
331
D/ CONSTAN - TINOPOLIS
R/ Victoire sur proue Croissant/()CONST
1,09 brisée
RIC 357

33.
336
D/ CONSTANTI - NVS MAX AVG
R/ GLOR - IA EXERC - ITVS Chrisme/()
1,66
RIC 394

34.
336-337
D/ CONSTAN - (TINOPOLIS)
R/ Victoire sur proue X/SCONST
1,70
RIC 408

35. 341-342 D/ CONSTANTI - VS P F AVG R/ VICTORIAE DD AVGGQ NN 1,77 LRBC 444	G/()ARL	48. 347-348 D/ (CONS)TANTI - VS P F AVG R/ type <i>Victoriæ...</i> 1,41 LRBC 461	Palme/()ARL ■
36. 342-345 D/ CONST... F AVG R/ VICTORIAE... 1,21 LRBC 455-457	MA/PARL	49. 354 D/ (D N CONST)ANTI - VS NOB CAES R/ type <i>Fel temp reparatio</i> 2,14 LRBC 456	D/SCON
37. 342-345 D/ CON... AVG R/ VIC...Q NN 1,26 LRBC 455-457	MA/SARL	50. 354 D/ D N CONSTAN - TIVS P F AVG R/ FEL TEMP R - EPARATIO 2,56 LRBC 455 var.	D/TCON
38. 342-345 D/ fruste R/ VICT... 1,50 LRBC 455-457	MA/()ARL	51. 354 D/ D N CONSTAN - TIVS P F AVG R/ FEL TEMP - REPARATIO 1,94 LRBC 455	D/TCON
39. 345-347 D/ ..NS P F AVG R/ type <i>Victoriæ...</i> 1,43 LRBC 447-450	P/()ARL	52. 354 D/ D N CONST (...) AVG R/ FEL TEMP - REP (ARATIO) 2,00 LRBC 455	D/()CON
40. 345-347 D/... - VS P (F AVG R/ type <i>Victoriæ...</i> 1,18 LRBC 447-450	P/()ARL	53. 354 D/ D N CONSTAN - (...) R/ type <i>fel temp reparatio</i> 1,83 LRBC 455	D/()CON
41-45. 345-347 D/ Fruste R/ type <i>Victoriæ...</i> 1,67 ; 1,11 ; 1,09 ; 1,05 ; 0,83 LRBC 447-450	P/()ARL	54. 354 D/ D N CONSTAN - TIVS P F AVG R/ FEL TEMP - REPARATIO 1,91 LRBC 455	PCON
46. 345-347 D/ (CONSTANTI) - VS P F AVG R/ type <i>Victoriæ...</i> 1,26 LRBC 453-454	NPE/()ARL	55. 354 D/ D N CONSTAN - TIVS P F AVG R/ FEL TEMP R-EPARATIO 1,98 LRBC 455 var.	TCON
47. 347-348 D/ Fruste R/ type <i>Victoriæ...</i> 1,56 LRBC 451-452	S/T/()ARL	56. 355-357 D/ Fruste R/ type <i>fel temp reparatio</i> 2,00 LRBC 458-459	M/()CON

57. 357-361 D/ (...)STAN - (...) AVG R/ SPES REI - PVBLICE 1,74 LRBC 461	VAL/SCUn	Aquilée	
58. 357-361 D/ Fruste R/ SPES REI - PVBLICE 1,07 LRBC 461-462	VAL/()CON	69. 354-355 D/ D N CONSTAN - TIVS P F AVG R/ FEL TEMP - REPARATIO 2,39 LRBC 934	.AQP.
59. 361-363 D/(D N FL CL) IVLIA - NVS P F AVG R/ VOT - X - MVLT - XX 3,38 LRBC 470	()CONST	Atelier oriental (?)	
60-63. 361-363 D/ D N FL CL IVLIA - NVS P F AVG ou IVLI - ANVS R/ VOT - X - MVLT - XX 2,95 (off. S) ; 2,97 ; 2,30 ; 2,16 LRBC 470-471	()CONST	70. 354-357 D/ D N CONSTAN - TIVS P F AVG R/ Type <i>fel temp reparatio</i> 2,83	SM...
64. 364-378 D/ Fruste R/ type <i>securitas reipublicæ</i> 2,03		Monnaies frustes	
65. 375-378 D/ D N GRATIA - NVS P F AVG R/ SECVRITAS - REIPVBLICAE 2,46 LRBC 533-534	()CON	71. 318-320 D/ CRISPVS NOB CAES R/ type <i>principi iuventutis</i> 2,57	
Rome		72. 320-324 D/ Fruste R/ type <i>beata tranquillitas</i> 1,78	
66. 330-335/41 D/ (CONST)ANTI - NOPOLIS R/ Victoire sur proue 1,12 brisée		73-74. 330-335 Type <i>gloria exercitus</i> 2 ens. 1,70 ; 1,56	
67. 337-341 D/ ... CONSTANS AVG R/ SECVRITAS REIP 1,09		75. 330-341 Type <i>Constantinopolis</i> 1,43	
68. 348-350 D/ D N CONSTAN - TIVS P F AVG R/ FEL TEMP REPARAT - I - O 3,21 LRBC 600	N N/R*()	76-77. 330-341 Type <i>Urbs Roma</i> 2,23 ; 1,96	
		78-89. 336-341 Type <i>gloria exercitus</i> 1 ens. 1,81 ; 1,64 ; 1,59 ; 1,50 ; 1,34 ; 1,32 ; 1,19 ; 1,17 ; 1,09 ; 1,06 ; 1,06 ; 0,62.	
		90-103. 341-348 Type <i>victoriæ dd auggq nn</i> 2,08 ; 1,70 ; 1,58 ; 1,51 ; 1,47 ; 1,46 ; 1,40 ; 1,28 ; 1,14 ; 1,12 ; 0,98 ; 0,84 ; 0,83 ; 0,38 brisée.	
		104-110. 341-348 Type <i>victoriæ dd auggq nn</i> palme dans le champ 2,06 ; 2,02 ; 1,50 ; 1,30 ; 1,21 ; 1,04 ; 0,79.	

111.
337-341
Type quadrige de Constantin
1,53

112.
350-353
Type des 2 victoires
3,04

113.
348-354
Type *fel temp reparatio* FH 2 de Galle
1,46 brisée

114.
348-354
Type *fel temp reparatio* FH2 de Constance
3,14

115-132.
354-357
Type *fel temp reparatio fruste*
2,78 ; 2,65 ; 2,59 ; 2,34 ; 2,31 ; 2,17 ; 2,08 ; 2,07 ;
2,06 ; 2,00 ; 1,92 ; 1,83 ; 1,80 ; 1,77 ; 1,72 ; 1,35 ;
1,23 ; 1,08.

133-135.
357-361
Type *spes reipublice*
1,91 ; 1,49 ; 1,46.

136.
364-378
Type *securitas reipublice*
1,66

137.
388-402
D/ (AR)CAD - (IVS...
R/ type *victoria auggg*
0,37 brisée

138.
388-402
Type *victoria auggg*
1,02

Imitations

139.
Antoninien fruste
1,88

140.
Type *Urbs Roma* PLC
1,13

141-142.
Type *Constantinopolis*
1,34 Croissant/()CONST
0,95

143-148.
Type *gloria exercitus* 1 ens.
1,20 PLG
1,57 Palme PGL
1,53 ; 1,04 ; 0,88 ; 0,84.

149.
Type *Victoriæ dd auggg nn*
1,54

150.
Type *gloria romanorum* de Magnence
4,70

151-156.
Type *fel temp reparatio*
2,29 ; 2,25 ; 1,81 ; 1,68 ; 1,22 (TCON) ; 0,28.

157.
Type *spes reipublice*
0,44

158.
Type *reparatio reipub* sur un *aes* 3 de Gratien *securitas reipublice*
2,12

Frustes

159-177.
Monnaies du Bas-Empire

Médiéval

178.
Dernier tournois Louis IX-François I^{er}
0,57

179.
Denier de Barcelone 1291-1327
D/ + IACOBVS REX
R/ B*R - QI - NO - NA
0,84
A. Heiss, tome 2, pl. 78, n° 3

180.
Liard 1581-1601 frappé à Frinco (Italie)
D/ + MONETA DD FRINGI
R/ + IN HOC SIG VINCES
0,53
CNI, II, p. XXVI 17

Additif

181.
Sesterce fruste III^e siècle (?)

182.
Aes 3, Arles, 354
D/ D N CONSTAN - (TIV)S P F AVG
R/ FEIJL TEMP - (REPARATIO)
LRBC 455

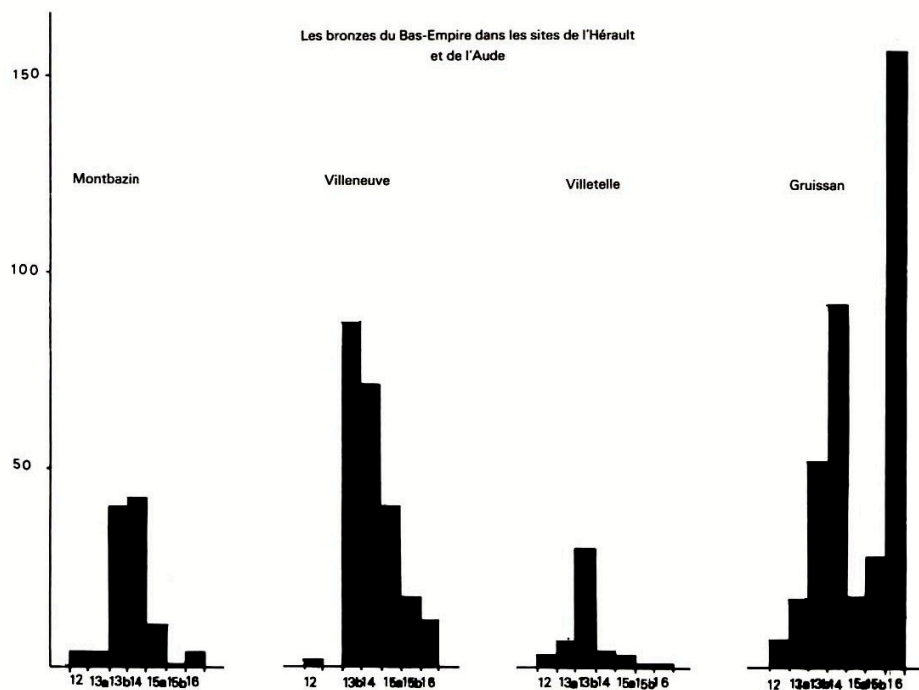
183.
Nummus fruste gloria exercitus, 1 ens.

184.
 Bronze fruste du Bas-Empire

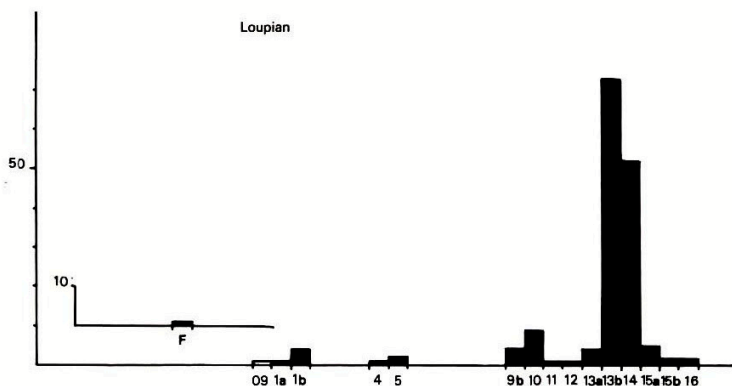
185.
 Imitation
 D/ (...) NTI (...)
 R/ Fruste

186.
 Denier féodal fruste

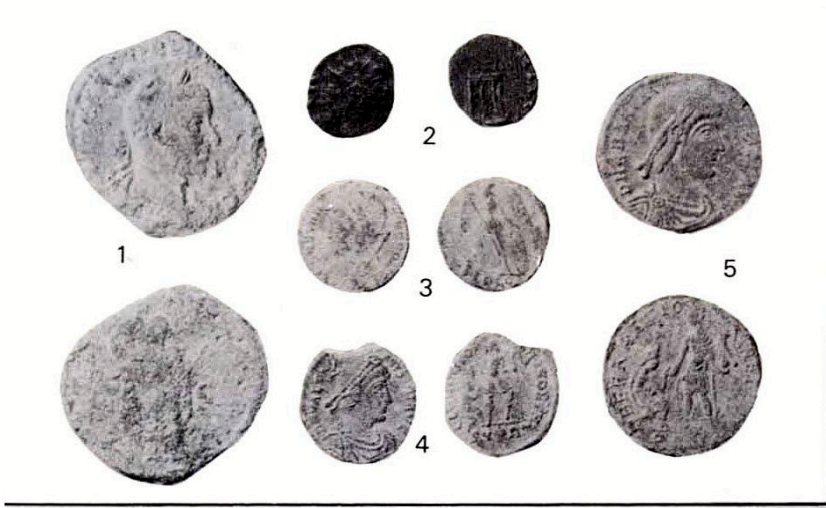
Liste des
 Périodes
 (fig. 2 et 4)



- 1a 27-2 av. J.-C.
- 1b 2 av. J.-C. - 41 ap. J.C.
- 2a 41-54
- 2b 54-68
- 3 69-96
- 4 96-117
- 5 117-138
- 6 138-161
- 7a 161-180
- 7b 180-192
- 8 192-222
- 9a 222-238
- 9b 238-259
- 10 259-275
- 11 275-294
- 12 294-318
- 13a 318-330
- 13b 330-348
- 14 348-364
- 15a 364-378
- 15b 378-388
- 16 388-402



La période 1 de R. Reece a été subdivisée en 1a et 1b, aussi le décompte des trouvailles d'Arles d'après R. Reece est-il présenté sans ces deux premières périodes.





114



141



143



147



149



154



158



178



179

180