

EL NEOLITICO ANTIGUO EPICARDIAL EN EL VALLES (BARCELONA)

par Ramon TEN CARNÉ

RESUMÉ

L'auteur présente le Néolithique ancien du Vallès, région située au voisinage immédiat de Barcelone entre les fleuves Llobregat et Tordera.

Il insiste sur deux gisements en grotte qui ont livré des matériels épicaudials. L'un, la grotte de Les Animes (Matadepera) a fourni une série de perles en test de cardium et autres coquillages (près de 6000) et de la poterie de forme globulaire ou en bouteille. Parmi les perles et pendeloques, à noter un type nouveau de perle-pendeloque dénommé "type de Les Animes".

L'autre gisement, la Grotte de "Els Lladres" (Vacarisses) a livré deux vases entiers avec décoration incisée épicaudiale ; l'un d'eux contenant plus d'un millier de perles en coquillages et une centaine de perles en variscite, rapprochées de celles du Morbihan.

El Vallès es una llanura ligeramente ondulada, entre dos sistemas montañosos paralelos, la cordillera litoral, que se encuentra entre 400 y 500 metros de altitud media, y la cordillera pre-litoral que oscila entre 800 y 1000 metros, llegando al Montseny a los 1700 metros.

Se trata de una comarca configurada por la cuenca del río Besòs entre las cuencas del Tordera y del Llobregat.

El Vallès es un largo corredor llano que facilita la circulación y comunicación a través de él. Por la parte norte, el único paso relativamente fácil es la garganta abierta por las aguas del río Congost. La comunicación con la costa es más fácil, debido a la poca altura de la cadena litoral.

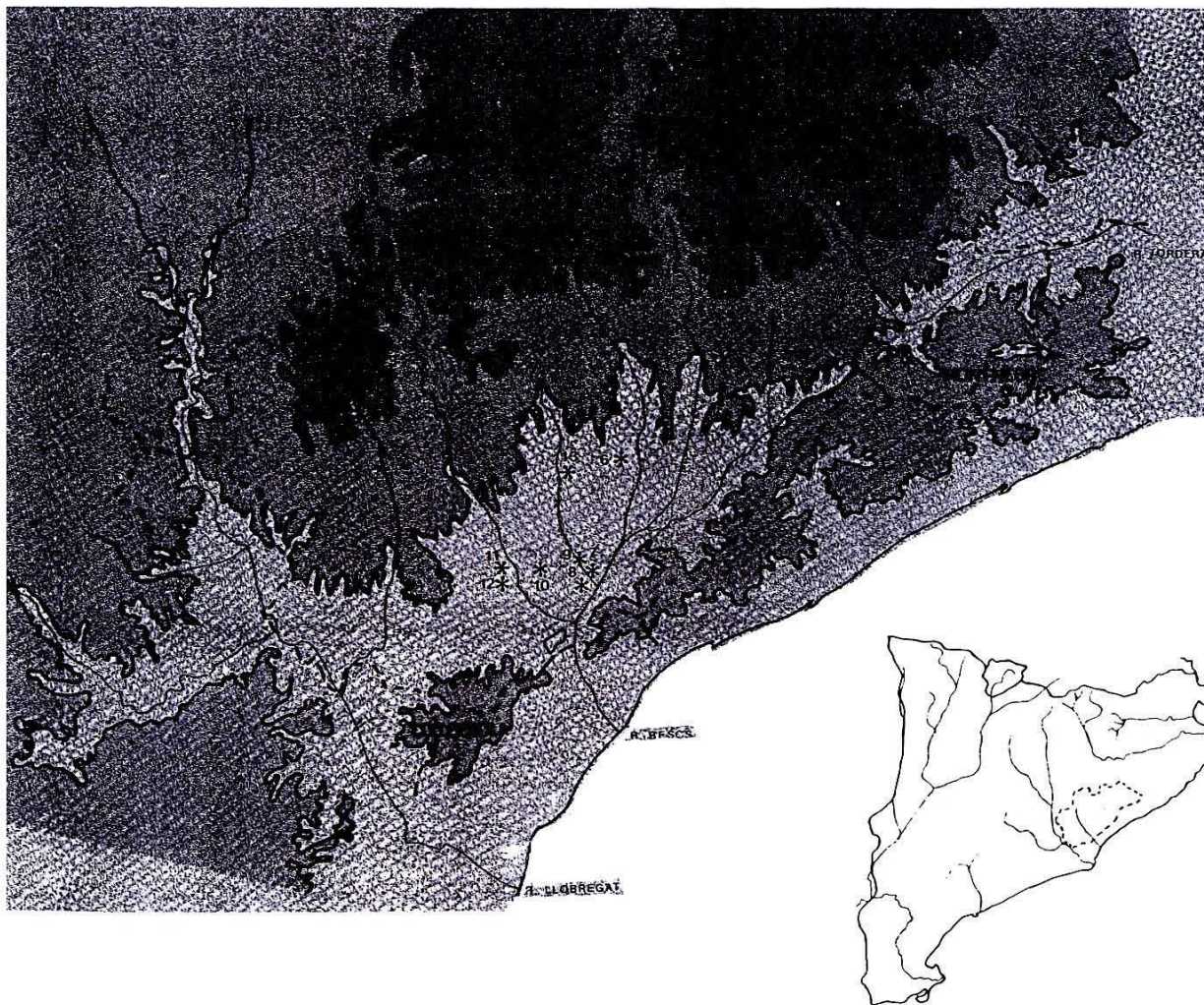
En el Vallès, especialmente en las zonas que lo limitan, de montaña, encontramos núcleos calizos que presentan una carstificación importante, dando un fenómeno espeleológico de cierta magnitud.

La primera zona espeleológica se encuentra en la cordillera litoral y son *los islotes calizos entre el Llobregat y el Tordera*, calizas que dan lugar a fenómenos cársticos de pequeña importancia, destacando las cuevas del Turó de Montcada, actualmente desaparecidas por extracciones de cemento, otro grupo son las calizas carboníferas del Montnegre.

La segunda zona es *la franja mesozoica de la cordillera pre-litoral*, constituida por terrenos plegados, que forman la verdadera cordillera pre-litoral. Comprende la Sierra de Puda, Puigventós, El Farell, Puiggraciós y los relieves tabulares del Congost.

La tercera zona es *la franja de conglomerados*, que se encuentra adosada a la parte norte de la cordillera prelitoral y, como es muy resistente a la erosión, forma las máximas alturas de la cordillera. No se trata de una franja continua, sino que está formada por los siguientes macizos : Serra de l'Obac, Sant Llorenç del Munt y Cingles de Gallifa.

(*) Ramon Ten Carné. C/Narcisa Freixas 29, 1º, Sabadell (Barcelona) España.



CATALUNYA y VALLES

EL NEOLITICO ANTIGUO EN EL VALLES (MAPA)

1. Cova dels Lladres (Vacarisses) - 2. Cova del Frare (Matadepera) - 3. Cova de les Animes (Matadepera) - 4. Cova del Salomó (Granera) - 5. Balma de l'Espluga (Sant Quirze Safaja) - 6. Can Gafa (Santa Eulàlia de Ronçana) - 7. Can Bañús (Santa Perpetua de Mogoda) - 8. Can Soldevila (Santa Perpetua de Mogoda) - 9. Autopista (Santa Perpetua de Mogoda) - 10. Can Llobateres (Santa Maria de Barberà) - 11. Carrer Espronceda (Sabadell) - 12. Bòbila Madurell (Sant Quirze del Vallès) - 13. Can Camp (Cal-des de Montbui)

Aquesta zona funciona a partir de una diaclasió muy marcada, abriéndose cursos hipogeos, que dan lugar a innumerables simas y cuevas, algunas de gran importancia, destacando la zona de l'Obac-Sant Llorenç del Munt. A esta franja de Conglomerados, pero ya fuera del Vallès, corresponde el macizo de Montserrat (1). La comarca del Vallès ofrece buenas condiciones para el asentamiento agrícola, pero con dos factores restrictivos, el primero es la pluviosidad poco abundante y el segundo las frecuentes heladas de la zona interior.

1 - COMISION DEL CATASTRO ESPELEOLOGICO DE LA PROVINCIA DE BARCELONA. *Catálogo espeleológico de la Provincia de Barcelona. I.* GES del CMB y Diputación Provincial. Barcelona 1961 ps. 21-22. y en el II. Barcelona 1974 ps. 51 y 64.

EL NEOLITICO EN EL VALLES

El momento neolítico en la comarca del Vallés está caracterizado y representado por todos sus momentos culturales. Se está trabajando para encontrar la respuesta en esta área a las nociones de territorio, distancia y poder explicar la génesis de los asentamientos de este momento y no hacer exclusivamente diferencias tipológicas en su evolución.

En la parte norte del Vallés, en la zona limítrofe con las comarcas del Bages y Moianés, encontramos una serie de yacimientos del Paleolítico Superior - Can Garriga - en el término de Bigues (2) y la Balma de l'Esplugu (Sant Quirze Safaja) con una serie de materiales pre-neolíticos, seguidos de un asentamiento neolítico antiguo con cerámica cardial o montserratina (3).

De este primer momento neolítico tenemos una serie de yacimientos conocidos en los últimos años, como son las estructuras circulares excavadas en el suelo, con cerámica cardial, piedras y restos de fauna, de Can Soldevila y Can Banús (Santa Perpétua de Mogoda) (4).

Otros descubrimientos de cerámica impresa o cardial, los tenemos más esporádicamente en Can Gafa (Santa Eulalia de Ronçana), Cova de les Animes (Matadepera), Bobila Madurell (Sant Quirze del Vallés) también aparece neolítico antiguo en la Cova del Frare (Matadepera). Del momento Neolítico Antiguo Final o Epicardial, que es el motivo de este trabajo, hablaremos en el apartado siguiente.

A continuación, para algunos autores aparece un Neolítico Medio caracterizado por los materiales tipo Montboló (5).

A continuación de este momento encontramos en el Neolítico Medio-Reciente, la llamada Cultura Catalana de los sepulcros de fosa, muy bien representada en el Vallés por una serie de necrópolis y en especial por el yacimiento clave, de la Bòbila Madurell que nos dio unas sesenta sepulturas y en la cual actualmente se trabaja en una zona de habitat o foso muy interesante (6). Este yacimiento nos dará con el tiempo y juntamente con los otros yacimientos en estudio, el modo de vida y la visión ecológica de los asentamientos del Neolítico pleno en el Vallés, y en extensión de buena parte de Catalunya.

YACIMIENTOS EPICARDIALES DEL VALLES

La diferenciación cultural de este momento del Neolítico Antiguo, se da un poco tardamente en nuestra comarca y en Catalunya en general.

En el Vallés a raíz de los trabajos en la Cova de les Animes (Matadepera), aparece un interesante conjunto de cuentas de collar discoidales de cardium y otras cuentas-colgante que en un principio se clasificaron, como en otros yacimientos catalanes, en el Eneolítico o Calcolítico (7), pero a continuación aparecieron unos tipos de cerámica que no enlazaban con esta teoría y pertenecían al mismo momento que los adornos de concha, esto hizo revisar este yacimiento y encontrar unos paralelos y una relación a través de los materiales cerámicos. Del mismo modo se revisaron otros yacimientos vallesanos. Uno de ellos - Cova dels Lladres (Vacarisses) a partir del descubrimiento en el interior de una vasija típicamente epicardial, de un buen número de cuentas discoidales de cardium, cuentas-colgante de concha, asociado con cuentas-colgante de variscita (8), acabó de precisar este momento cultural epicardial o post-cardial en nuestra comarca, corroborado por la estratigrafía de la Cova del Frare (Matadepera) en el macizo de Sant Llorenç del Munt, muy cercana a la Cova de les Animes, del momento Epicardial de la Cova del Frare habla en este mismo coloquio, Araceli Martín (9).

2 - Materiales depositados en el Museo Arqueológico Municipal de Sant Feliu de Codines.

3 - R. BATISTA. *La Balma de l'Esplugu*. "Ampurias" XXII-XXIII. Barcelona 1960-61 ps. 343-344.

4 - Materiales depositados en el Museo Arqueológico de Santa Perpétua de Mogoda.

5 - J. GUILAINE et alii. *La Balma de Montboló et le Néolithique de l'Occident méditerranéen*. Institut Pyreneen d'Etudes Anthropologiques. Toulouse 1974. ps. 155-163.

6 - M. LLONGUERAS, M^a A. PETIT y R. MARCET. *Recientes excavaciones en la Bòbila Madurell (Sant Quirze del Vallés, Barcelona)*. XV Congreso Nacional de Arqueología. Lugo 1977. Zaragoza 1979. ps. 253-264.

7 - F. MARTI et alii. *El depósito eneolítico de cuentas de collar de la cueva de Les Animes. Sant Llorenç del Munt. Barcelona*. "Speleon" 19. Barcelona 1972 ps. 77-103.

8 - R. TEN. *Un nuevo tipo de cuenta-colgante en el Neolítico catalán*. XV Congreso Nacional de Arqueología. Lugo 1977. Zaragoza 1979. ps. 135-144.

9 - ARACELI MARTIN COLLIGA. *Avance de los resultados obtenidos en las excavaciones de "Cova del Frare" (Matadepera, Barcelona)*. "Arrahona" 10. Sabadell 1980 ps. 37-54.

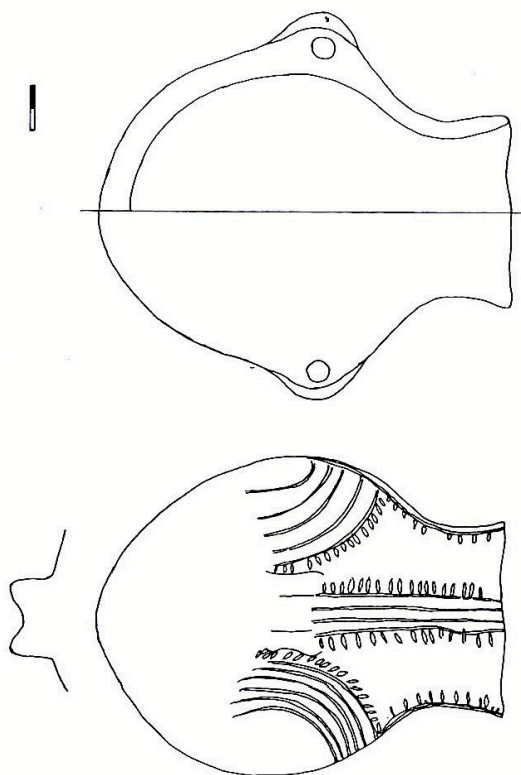


Figura 1 - Vase cerámico de la Cova dels Lladres (Vacarisses)

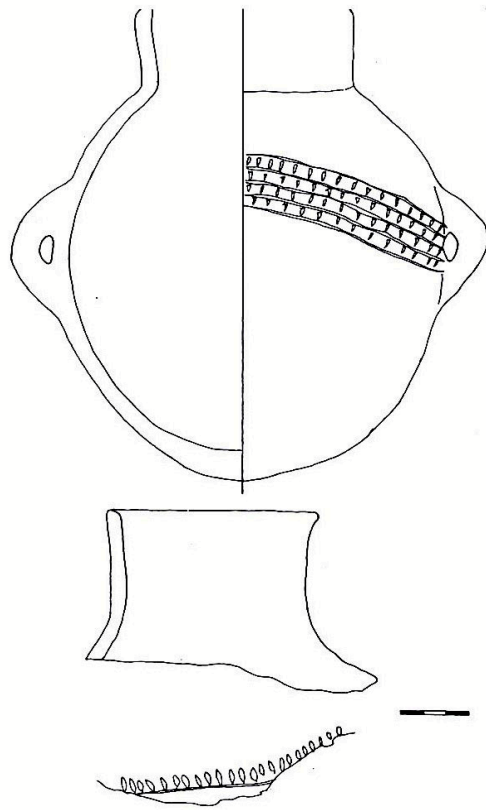


Figura 2 - Vasos cerámicos de la Cova dels Lladres (Vacarisses).

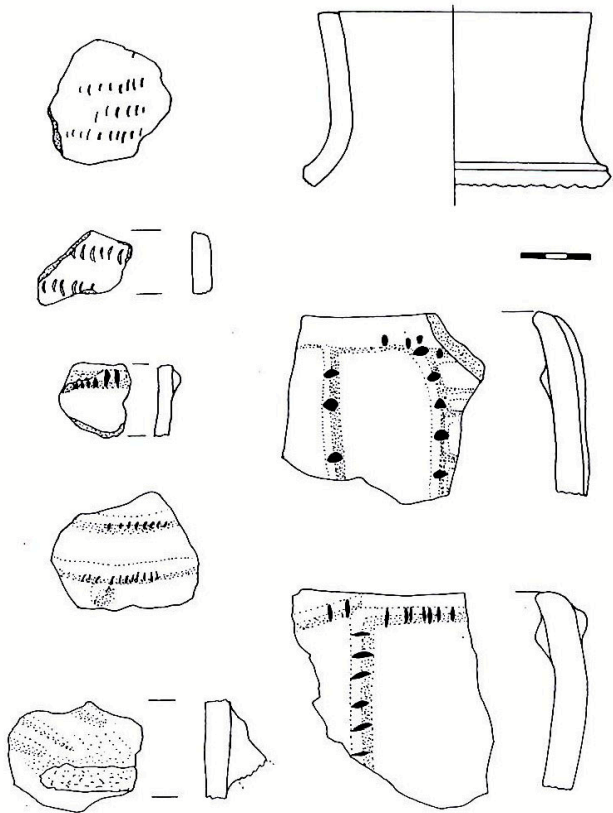
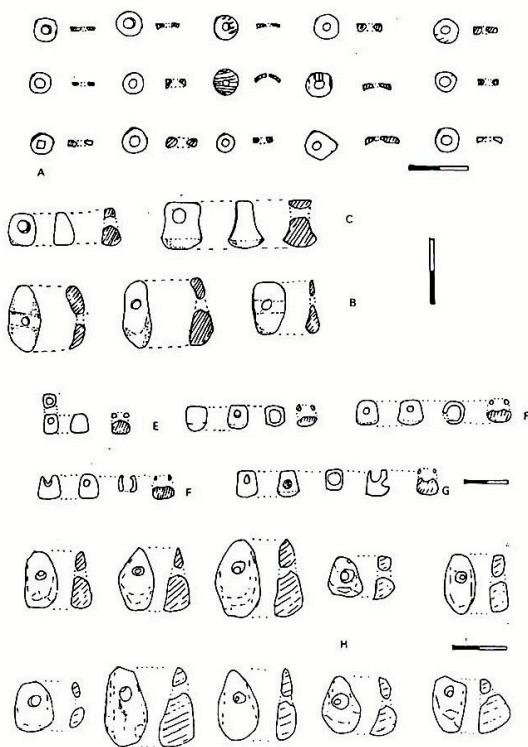


Figura 3 - Cerámica de la Cova de les Animes (Matadepera)



DIFERENTES TIPOS DE CUENTAS DE COLLAR

- A - Cuentas discoidales de cardium (Cova de les Animes)
- B - Cuentas-colgante tipo "Almendra" (Cova de les Animes)
- C - Cuentas-colgante tipo "pondus" (Cova de les Animes)
- E - Cuentas-colgante tipo "Animes" de tres perforaciones
- F - Cuentas-colgante tipo "Animes" de cinco perforaciones
- G - Cuentas-colgante tipo "Animes" de cuatro perforaciones
- H - Cuanta-colgante de variscita (Cova dels Lladres)

La revisión de materiales de yacimientos conocidos de antiguo nos llevó a reconocer una serie de materiales catalogables en este momento post-cardial, llamado Epicardial y cronológicamente situable en el Neolítico Antiguo final, en los inicios del cuarto milenio a.C.

Estos yacimientos son la Balma del Salomó (Granera), en el límite con el Moianés, con materiales post-cardiales y un asa del tipo Montboló. Dos vasijas con cordones lisos aplicados paralelamente al borde, en el yacimiento del Camí de la Serra de Can Llobateres (Santa Maria de Barberà). En la calle Espronceda de Sabadell aparecieron fragmentos de cerámica impresa. Durante las obras de la autopista Papiol-Montmeló, a su paso por el término de Santa Perpètua de Mogoda, apareció una estación del Neolítico Antiguo final, con grandes vasijas parecidas a los materiales epicardiales de la comarca del Penedès (Cova de la Font del Molinot) (10) y del Baix Llobregat (Cova dels Dos).

Cova de les Animes (Matadepera)

Situada a 850 metros snm. en el macizo de Sant Llorenç del Munt, en la cordillera pre-litoral catalana, próxima a la comarca del Bages. Está ubicada en una pequeña canal que da al camino de la Font Soleia. Es una cavidad formada por dos partes, actualmente separadas por una colada estalagmítica. La primera parte que es la que nos interesa a nosotros por albergar el yacimiento arqueológico, es la conocida como Animes I y tiene dos bocas de entrada y un recorrido total de 142 metros y una orientación general S-W. La zona con material es la galería principal, desde la entrada hasta la colada estalagmítica que separa Animes I de Animes II, esta galería de entrada tiene una longitud de 57 m. y un desnivel de 6,53 m. (11).

A principios de la década de los setenta se prospeccionó esta cavidad, dando 435 cuentas colgante y cuentas discoidales de concha, lo que llevó a una campaña con los resultados siguientes : (12)

- fragmentos de cerámica a mano.
- 3400 cuentas de collar discoidales de *Cardium Edule*, (tipo A), muchas presentan las estrias características i la concavidad de la valva, no siendo totalmente planas. Están bien acabadas y presentan una gran regularidad en la factura. Las medidas oscilan entre 9,5 y 6,5 mm. y el grosor máximo entre 1 y 3,5 mm. El diámetro de la perforación varía entre 5,6 y 2,6 mm. El centro oscila entre 4,5 y 2,1 mm. La perforación casi siempre es bitroncocónica, aunque se dan casos de perforación cilíndrica o troncocónica. Se encontraron cuentas de collar en proceso de fabricación, o con el contorno poco circular, así como perforaciones en proceso de acabado.
- veinticinco cuentas-colgante de concha, del tipo de "almendra" (tipo B). El contorno elipsoide y la perforación bitroncocónica, situada ya en un extremo o en el centro. La longitud varía entre 14 y 21 mm. y la anchura entre 8 y 10 mm.
- tres cuentas-colgante de concha en forma de peso de telar o "pondus" (tipo C), son de un género de gran tamaño. Perforación ligeramente troncocónica.
- dieciocho cuentas-colgante de concha del tipo "Animes" de tres perforaciones (tipo E). Su forma es la de un prisma de base cuadrada con el otro extremo más ancho y de forma redondeada. Presentan una perforación en dos caras y otra en la base cuadrada, reuniéndose las tres en un punto único. Estas perforaciones son de forma cónica y de análoga técnica a los otros tipos.
- una cuenta-colgante de concha del tipo "Animes", con cinco perforaciones (tipo F).
- una cuenta-colgante de concha del tipo "Animes" de cuatro perforaciones, una de las cuales está inacabada (tipo G).
- una trivía perforada (*Cypraea Europea Montagu*).

Posteriormente se efectuaron otros trabajos que dieron entre otros los siguientes materiales, teniendo importancia por la presencia de cerámica epicardial.

- se recogieron los mismos tipos de cuentas de collar y cuentas-colgante que anteriormente, más una cuenta de concha de forma triangular.

10 - Presentados en este coloquio por JOSEP MESTRES, en su comunicación *Le Neolithique antique dans le Penedes (Barcelone)*.

11 - J. GARRIGA y A. FREIXES. *La Cova de Les Animes (Sant Llorenç del Munt, Barcelona)*. "Speleon", 19 Barcelona 1972 ps. 53-76.

12 - F. MARTI et alii. *El depòsit eneolític...* Op. cit.

- Discos recortados sobre valvas de *cardium*, preparados para fabricar las cuentas de collar discoidales.

- Valvas de *cardium* sin modificar.

Los fragmentos cerámicos presentan las siguientes características :

- decoración aplicada de cordones lisos perpendiculares, horizontales y verticales, también curvilíneos.

- decoración de crestas paralelas.

- dos fragmentos cerámicos con decoración cardial, superficie alisada.

- decoración incisa a base de dos líneas paralelas unguiladas.

- asa plana con cordones aplicados lisos partiendo de la zona superior del asa.

- asas planas de cinta de vasijas grandes.

- vasija globular con cuello alto, con pequeño cordón liso o cresta al principio del cuerpo de la vasija.

- bordes de vasijas ovoides y globulares con decoración aplicada de cordones incisos que se entrecruzan vertical y horizontalmente. Presentan un reborde interno como para asentar una tapadera.

- El desgrasante de las pastas está constituido por mica, cuarzo y calcita.

Resumiendo, encontramos en este yacimiento dos tipos de materiales claros, por una parte los objetos de adorno que nos presentan una buena tipología de cuentas discoidales y cuentas-colgante talladas sobre diversas variedades de concha, presentando un tipo desconocido hasta el presente, el tipo "Animes".

El otro material claro es el cerámico, a base de unos pequeños fragmentos cardiales, que parecen tardíos y una serie de cerámicas con fondos globulares, cuello alto, decoraciones de cordones lisos y algunos con incisiones. Cabe destacar el reborde interno que presentan algunas cerámicas (13).

Cova dels Lladres (Vacarisses)

Cavidad situada a 450 metros snm. en la sierra de Torrelles, próxima al Puigventós, no muy alejada del macizo de Montserrat. Se trata de una pequeña cavidad con una gatera de entrada, de unos tres metros y una sala de unos doce metros cuadrados.

Es una cueva sepulcral excavada en varias ocasiones y difícil de definir en cuanto al tipo de rito utilizado en las inhumaciones (14).

El material exhumado es el siguiente :

- Vaso cerámico a mano en forma de botella (fiasco), con cuello cilíndrico ligeramente abierto, alto y cuerpo globular, con dos asas perpendiculares opuestas, en la zona de diámetro máximo, la decoración arranca de las asas rodeando el vaso. Esta decoración consiste en cinco líneas incisivas paralelas, seguramente con un útil de punta roma y en los intersticios cuatro franjas decoradas con pequeñas incisiones a "grano". Las asas no presentan decoración. Superficie espatulada-alisada. Mide 215 mm. de altura x 215 mm. de anchura máxima con asa y 6,5 mm. de grosor. 97 mm. de diámetro de boca.

- Fragmentos cerámicos con tres líneas incisivas paralelas y cinco líneas también paralelas perpendiculares a las anteriores. Junto a las líneas encontramos pequeñas incisiones.

- Vasija de forma globular (fiasco), con el fondo elipsoide, cuello cilíndrico, ligeramente evertido y alto, dos asas horizontales, con reborde saliente, opuestas en la zona de diámetro máximo.

- La decoración incisa recubre totalmente la vasija menos en la parte inferior. Pasta compacta con desgrasante de calcita, cuarzo, feldespato. Superficie alisada de buena calidad, color marrón oscuro. Mide 186 mm. de altura x 175 mm. de anchura máxima con asas. 8 mm. de grosor en el cuello y 12,5 mm. en la base, 85,3 mm. de diámetro en la boca.

13 - R. TEN *Notes entorn del Neolític vallesà. "Arrahona"* 10 Sabadell 1980 ps. 6-25.

14 - JOAQUIN PLA y EMILIO JUNYENT. *Noticia sobre el hallazgo de un vaso en la Cova dels Lladres (Vacarisses, Barcelona). "Pyrenae"* 6. Barcelona 1970 ps. 43-46.

Esta vasija contenía un depósito de cuentas discoidales de collar y cuentas-colgante de concha y de variscita,

- Cuello de una vasija del mismo tipo que la descrita anteriormente.

- Dos láminas de sílex.

- Veinticinco cuentas-colgante de concha del tipo de "almendra". Perforación troncocónica por las dos caras.

Miden entre :

13,6 x 8,7 x 6,2 mm.

16,3 x 9,9 x 4,5 mm.

14 x 7 x 9,2 mm.

19,2 x 11,3 x 5,8 mm.

Perforación : 2,0 mm.

Perforación : 1,8 mm.

Perforación : 2,2 mm.

Perforación : 2,1 mm.

- 1856 cuentas de collar discoidales de *Cardium Edule*, con perforación circular concentrada de sección cilíndrica, troncocónica o bitroncocónica. Algunas presentan las estrias características así como la concavidad, presentan también algunas el nátx, lo que supone el uso de conchas de tamaño muy pequeño. Los diámetros más usuales están entre las medidas siguientes :

9,2 mm.

9,4 mm.

9,5 mm.

9,6 mm.

9,9 mm.

10,1 mm.

El diámetro de la perforación mide entre 2,1 mm. y 3,4 mm.

- 139 cuentas-colgante de variscita de tonalidades predominantemente verdes con veteado negro y beige, según las piezas (tipo H). Presentan perforación troncocónica por ambas caras. Las cuentas-colgante se encuentran en perfecto estado de conservación, con un color muy intenso y vivo. Buen acabado y pulimentado, presentando las huellas del útil utilizado para la fabricación.

Miden entre :

longitud máxima : 28,6 mm.

longitud mínima : 10,5 mm.

grosor máximo : 14 mm.

grosor mínimo : 3 mm.

Diámetro perforación interior entre :

1,4 mm.

1,8 mm.

2,8 mm.

3,7 mm.

Estas piezas fueron analizadas por el Departamento de Cristalografía y Mineralogía de la Universidad de Barcelona, dando el resultado de VARISCITA (15).

Vemos pues que en la comarca del Vallés van apareciendo yacimientos de este periodo postcardial.

De momento los únicos yacimientos que nos presentan una estratigrafía y podemos seguir una secuencia interesante para la concreción de este momento en nuestra comarca son la Balma de l'Esplugu, en la que aparece por encima de la cerámica cardial y en la cual encontramos en esta secuencia postcardial, cerámica del tipo con reborde interno, como en la Cova de les Animes y que hallamos, pero sin poder precisar la estratigrafía en la Cova Gran de Collbató en el macizo de Montserrat.

El otro yacimiento bien estratificado, es la Cova del Frare (Matadepera), el cual a medida que se vaya excavando y se publiquen los resultados nos precisará cada vez más su estratigrafía y los datos de reconstrucción del modo de vida y de la ecología de la zona.

De momento, la datación C 14 de la fosa Y 35 de la Cova del Frare da el siguiente resultado :
Capa 5 : 5800 ± 130 B.P. = 3850 B.C. (MC-2298)

Los otros dos yacimientos más interesantes del Neolítico antiguo final en el Vallés son la Cueva dels Lladres y la de les Animes.

15 - Piezas analizadas por el procedimiento fotográfico de difracción de rayos X mediante una cámara Nonius Guinier de Wolf, con monocromador de cuarzo curvado, por el Dr. Travería, al cual damos las gracias. Actualmente se están efectuando análisis más completos.

En la primera encontramos un enterramiento, por el que podemos conocer el ritual funerario de estas gentes, encontramos varios esqueletos, acompañados de vasijas de ofrenda, intactas, una de las cuales contenía en su interior un considerable número de cuentas de collar.

Es interesante destacar que en cada cueva aparecen unos tipos comunes : las cuentas discoidales de cardium y las cuentas-colgante de concha del tipo "de almendra", mientras en Els Lladres hay cuentas-colgante de variscita en una cantidad y un tamaño desconocido hasta el momento en la península ibérica, relacionado con los colgantes de calaita del Morbihan, mientras en la Cova de les Animes, aparece el tipo bautizado con el nombre del yacimiento, desconocido hasta el presente.

Diferenciamos también los tipos cerámicos en ambas cuevas. Les Animes presenta cerámica cardial (dos fragmentos) y grandes jarras con decoración de cordones aplicados, mientras Els Lladres presenta cerámica incisa. Los dos tipos son típicos del Neolítico Epicardial.