

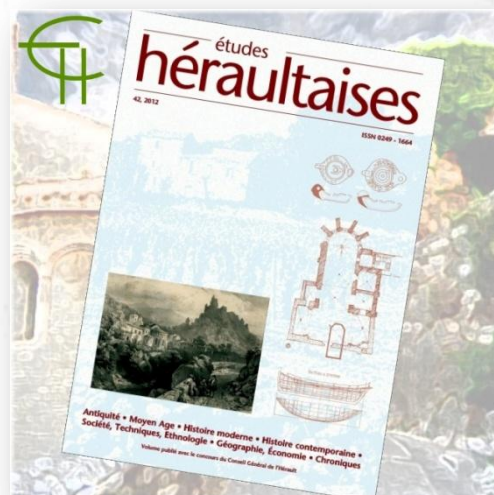
**Article : Les monnaies de la grotte de Mounios (Le Gros, Hérault) sur
le plateau de Larzac**



Auteur(s) :Jean-Claude RICHARD RALITE avec la collaboration de Michel DHÉNIN, Gisèle GENTRIC et Gérard MAREAU

Nombre de pages : 29

Année de parution : 2012



Les monnaies de la grotte de Mounios (Le Gros, Hérault) sur le plateau de Larzac

Jean-Claude RICHARD RALITE*

avec la collaboration de Michel DHÉNIN**, Gisèle GENTRIC***, Gérard MAREAU****

« Et devant une grotte profonde qui, surplombée de roches, se creuse dans la montagne, cœur des forces naturelles où l'homme n'est pour rien, ton âme palpitera pressentant le divin » (Sénèque, *Lettres*, IV)

La grotte de « Mounios » (Le Gros, Hérault) qui s'ouvre sur le flan d'un petit relief, à 690 m d'altitude, a son entrée défendue par un bâtiment de plan carré (4m. de côté environ) qui marque une occupation historique probablement liée à une cave d'affinage de fromages de brebis. Une vaste galerie descend sur une soixantaine de mètres avant de connaître deux autres départs, l'un de 25 m environ, l'autre de plus de 100 m. Le matériel archéologique observé en surface ou dans des sondages permettrait de distinguer des utilisations différentes selon les périodes : utilisation sépulcrale au Néolithique final et récupération et stockage d'eau, sanctuaire (avec de nombreuses offrandes) et citerne (nombreuses amphores). Elle est située sur la bordure méridionale du plateau de Larzac et à proximité des voies, connues surtout pour la période romaine mais qui ont pu succéder à des voies plus anciennes, qui liaient la plaine méditerranéenne au Rouergue et, d'autre part, la région nîmoise à Millau (SCHAAD 2011, 25, 27).

Cette grotte a connu depuis le dix-neuvième siècle (MAZAURIC 1906, 67-68) de nombreux visiteurs (promeneurs, spéléologues, archéologues) dont les passages ont bouleversé les sols et qui n'ont pas hésité à prélever, de façon officielle ou non, des vestiges archéologiques bien souvent dispersés aujourd'hui. En 1964, 1980, 1989 et 1995 ce site a fait l'objet de notices qui ont été synthétisées en 1998, dans la Carte Archéologique de la Gaule, Le Lodévois (SCHNEIDER-GARCIA 1998, 191)¹.

Notre but, aujourd'hui, est de faire connaître, de façon précise les monnaies qui furent mises au jour. Les découvertes anciennes sont seulement signalées sans description complète et sans reproduction. En 1906, F. Mazauric parle de « cinq petites monnaies en bronze dont quatre appartiennent au monnayage de Marseille

avec tête de Diane et revers du taureau cornupète. La cinquième représente le type connu des Volques Arécomiques au revers du démos debout tenant une palme » il s'agit donc de petits bronzes au taureau cornupète – sans pouvoir en donner le classement – et d'un bronze des Arécomiques, type BN 2677. C'est aussi le cas d'un as de Nîmes au crocodile de la collection de l'abbé Perez, signalé par le chanoine J. Giry.

En 1980 (RICHARD 1980) nous avons publié les quinze monnaies découvertes dans les fouilles Bousquet (BOUSQUET 1980) et nous avons eu connaissance de trois monnaies réunies par le Groupe Archéologique du Lodévois.

Le lot le plus conséquent est celui qui a été acquis, en 1990, auprès d'un numismate professionnel, par le Cabinet des Médailles de la Bibliothèque Nationale de France, et qui a été inventorié sous les numéros 1990-420 à 1990-578, soit 157 monnaies et deux rouelles.

Ce sont donc ces quatre ensembles, soit 182 documents, de provenance certaine que nous réunissons en un seul ensemble qui est donc représentatif du site même si nous ne connaissons pas la totalité des monnaies déposées en offrandes dans cette « grotte-sanctuaire ». Le catalogue détaillé se trouve en Annexe présenté selon les rubriques traditionnelles.

Nous présentons un tableau général (**Fig. 1**) avec les catégories suivantes : Monnaies de Marseille, Monnaies gauloises préimpériales, Monnaies des colonies de la Gaule (Nîmes, Vienne), Monnaies romaines (Haut et Bas Empire).

Les monnaies d'origine romaine (ateliers coloniaux ou ateliers de Rome), au nombre de 12 ne sont pas réellement significatives par rapport aux 168 autres (7%). Par contre les 53 petits bronzes de Marseille qui constituent le tiers des séries pré-augustéennes, constituent un élément d'autant plus important que ces séries sont surtout présentes en nombre sur les sites de la plaine du bas-Languedoc et deviennent de plus en plus rares lorsqu'on s'en éloigne vers l'Ouest et vers le Nord. Un pourcentage comparable mais nettement moins élevé, se rencontre à La Graufesenque avec 32 exemplaires ce qui y représente 17% (SCHAAD 2007, 277).

Le point essentiel est marqué par les 115 monnaies, les deux tiers, « locales » frappées dans les ateliers nîmois ou dans ceux dépendants des Volques et des Rutènes. Le lot d'origine nîmoise (14) est la conséquence de la proximité et les divisions à la croix ont certainement été aussi émises dans les ...

*Directeur de recherche (er) CNRS, Centre Camille Jullian. Université d'Aix-en-Provence.

**Conservateur général (er), Cabinet des médailles de la Bibliothèque Nationale.

***professeure agrégée d'histoire (er).

****président du Groupe Archéologique du Lodévois.

La citation de Sénèque est empruntée à Vidal 2000, p. 65

Séries	(fusion)Séries	I	II	III
Marseille	oboles		11	
	drachmes			
	PBTC	53	64	
	PBTP	6	31	4
	PB dauphin		1	
Gauloises et pré-impériales	obole cheval	1		
	obole à la croix	47	75	5
	obole au volatile rutène	25	38	2
	obole au sanglier rutène	15	17	3
	drachme rutène	1	3	3
	bronze Tatinos	1	39	8
	bronze Attalos/Attalus		2	
	obole AN à la roue	1		
	obole à la roue lettre au droit	5	2	
	PB sanglier NAMΣAT	3	9	
	PB demos VOLCAE/AEC	5	2	
	PB Salus NEM/COL	2	1	
	obole NEM COL		1	
	potin	2		
	Total 1		167	296
	T POM SEX F		2	1
	GERMANVS INDVILLI L			1
Nîmes	as au crocodile	5	7	21
Vienne/Orange	as à la proue	1		1
Lyon	autel		9	4
République romaine	as à la proue	1		
	quinnaire	1		
	denier			
	as à la proue/CAESAR		1	
Empire	I ^{er} siècle			41
	II ^e siècle	1	18	
	III ^e siècle		53	47
	IV ^e siècle	5		21
Anneaux, rouelles		2		
Médiévales-contemporaines				8
Indéterminées		1	19	1
TOTAL 2 Général		182	405	171

Fig. 1 - Tableau des monnaies de grottes de Larzac.
Colonne I : grotte de Mounios (Le Cros, Hérault), Colonne II : grotte du Rajal del Gorp (Millau, Aveyron), Colonne III : grotte de l'Ourtiguet (Sainte-Eulalie-de-Cernon, Aveyron).

... mêmes espaces. Il en est de même pour quelques autres monnaies très faiblement représentées (divisions ou potins).

Les séries les plus caractéristiques sont celles que l'on attribue aux Rutènes (41 en argent et une en bronze) grâce à leur présence ici même et au Rajal del Gorp sur le plateau de Larzac, commune de Millau (GRUAT 2011, 221).

Lorsque en 1980 (RICHARD 1980) les quinze premières monnaies furent publiées il n'y avait pas, parmi elles, de monnaies « rutènes ». En 1981 de nouvelles découvertes nous furent signalées et quelques-unes de ces monnaies étaient présentes et, alors, totalement inédites. Grâce aux premières découvertes du Rajal del Gorp faites depuis 1978 et communiquées par A. Vernhet, nous avons donc conclu à des émissions locales². Il fut donc possible, dès ce moment là, d'attribuer ce monnayage de divisions d'argent aux Rutènes alors que, jusque là, seules les monnaies plus tardives à légendes Tatinos et Attalos/us étaient connues pour ce peuple.

Les divisions rutènes avec le sanglier au revers ne laissent pas de rappeler l'importante série d'unités rattachées au domaine des monnaies à la croix dont le trésor de Goutrens (GRUAT 2011, 172-173) a fourni de nombreux exemplaires et il ne serait pas impossible que

l'ensemble de ces séries doivent être rattachées à des zones plus méridionales y compris à la vallée de l'Hérault, sous bénéfice d'inventaire.

Les divisions dites « à l'oiseau » semblent devoir être attachées au plateau de Larzac ou à une proximité très immédiate car elles n'ont pas été retrouvées, à ce jour, ailleurs. La typologie du revers, avec un volatile à droite ou à gauche, et celle du droit avec une tête de face, de sexe indéterminé, et les yeux clos, donnent un caractère tout à fait original à ces émissions³.

L'examen des monnaies découvertes au Rajal del Gorp d'après l'inventaire établi par A. Vernhet et le catalogue réalisé par M. Labrousse⁴ nous a permis, en 2002, d'établir un tableau selon les mêmes rubriques que celles de la grotte de Mounios (Fig. 1).

Le total s'élève à 405 exemplaires dont 318 antérieurs à Auguste et on retrouve les mêmes présences et les mêmes pourcentages.

Il en est de même avec la grotte de l'Ourtiguet, commune de Sainte-Eulalie-de-Cernon (BOURGEOIS-PUJOL 1998) qui a livré un total de 171 monnaies dont 36 antérieures à Auguste.

L'examen comparatif donne une vue globale de la présence monétaire sur ces trois sites liés au plateau de Larzac avec un parallélisme de l'approvisionnement.

Le parallélisme est clair pour les grottes de Mounios et du Rajal : les monnaies pro-impériales atteignent 91 et 73 % de l'ensemble alors qu'à l'Ourtiguet on n'a que 4 %. De même pour Marseille avec respectivement 35 et 36 %, pour les « rutènes » 53 et 58 % et pour la région nîmoise 10 et 5 %.

On voit bien que les mêmes circuits sont responsables des apports monétaires quelle que soit leur origine et donc un ancrage local ou proche particulièrement affirmé. Il serait possible de prolonger les comparaisons avec les monnaies romaines mais nous avons préféré nous en tenir ici aux monnaies antérieures.

Les séries autochtones et à la croix ont naturellement une forte prééminence et nous entraînent à considérer qu'il doit s'agir d'émissions locales même si, à ce jour, il reste difficile de marquer le lieu précis des émissions. Le domaine des monnaies à la croix est particulièrement vaste et on retrouve les divisions en argent présentes sur l'ensemble. Par contre les divisions si caractéristiques avec le volatile au revers ne sont actuellement connues que par ces sites.

Il convient donc maintenant de découvrir de nouveaux exemplaires et sites dont la carte de répartition devrait permettre, peu à peu, d'approcher le centre des émissions⁵.

Ces découvertes apportent leur concours à la question débattue des Rutènes « provinciaux »⁶ dont l'extension territoriale nous semble avoir été celle qui a été figurée par Ph. Gruat et L. Izac-Imbert en 2002, reprise en 2011⁷ (Fig. 2, Id). La constitution politique des « provinciaux » (la date exacte n'est pas connue et fait l'objet de discussions serrées entre les spécialistes) oscille entre la fondation de Narbonne (121/118) ...

... et les évènements de la période de Pompée. Quoiqu'il en soit, la plupart des monnaies étudiées ici se placent dans ce premier siècle avant le règne d'Auguste et les

monnaies postérieures marquent probablement plus des visites ou occupations très brèves qu'une période d'offrandes chtoniques⁸.



Fig. 1a. Le territoire des Rutènes dépendants (en gras) selon A. Albenque.



Fig. 1b. Le territoire des Rutènes dépendants (en gras) selon E. Griffe et M. Labrousse.



Fig. 1c. Le territoire des Rutènes dépendants (en gras) selon M. Christol.



Fig. 1d. Le territoire des Rutènes dépendants (en gras) selon Ph. Gruat et L. Izac-Imbert.

Fig. 2 - Le territoire des Rutènes provinciaux (*Les Rutènes*, 2011, p.25).

1. La Carte archéologique de la Gaule (= SCHNEIDER-GARCIA 1998) recense, à la date de 1998, les divers sites archéologiques de la commune dont plusieurs établissements antiques découverts à l'occasion de prospections mais qui n'ont pas donné lieu à des fouilles suivies (cf. Annexe, Archéologie III). En tête du volume figure une bibliographie extensive. Le site avait été étudié par D. Garcia, *Entre Ibères et Ligures, Lodévois et moyenne vallée de l'Hérault protohistoriques*, Paris, 1993, p.293 et 296. MAZAURIC 1906 = F. Mazauric, Recherches archéologiques sur le Larzac (région du Gard), *Bulletin de la Société d'Études des Sciences Naturelles de Nîmes*, 34, 1906, p. 55-70
2. Ces monnaies sont présentes dans plusieurs catalogues d'exposition postérieurs édités par le Musée du Rouergue dans sa collection des Guides d'archéologie n° 3 *Dix ans d'archéologie en Aveyron, recherches et découvertes*, Montrozier, 1995 (A. Vernhet et M. Vidal, Les grottes sanctuaires du département de l'Aveyron, p.197-203, n° 198, 199, 200 p. 203) n° 6 *Croyances et rites en Rouergue des origines à l'an mil*, Montrozier, 1998 (J. Pujol, A. Vernhet et M. Vidal, Grottes sanctuaires en Rouergue à la fin de la protohistoire, p.127-162, ici p.153, n° 183-188) ; n° 9 *Du silex au métal, mines et métallurgie en Rouergue*, Montrozier, 2001 (Ph. Gruat, Approche de la métallurgie en Rouergue au cours des âges du Fer (VIII^e-I^{er} s. av. J.-C. p.198-262) et A. Bourgeois et J. Pujol, Les monnaies de la grotte de l'Ourtiguët, *Cahiers d'archéologie aveyronnaise*, 12, 1998, p.127-146 (= BOURGEOIS-POUJOL 1998). Elles sont signalées dans l'étude de M. Vidal, A. Vernhet et J. Pujol, Les grottes sanctuaires, à propos des exemples aveyronnais, première approche comparative étendue au Sud de la France et à la péninsule Ibérique, *Aspects de l'Âge dit Fer dans le Sud du Massif Central*, Lattes, 2000, p.65-80.
3. Les représentations de tête de face au droit de certaines émissions sont connues depuis les monnaies grecques de Grèce ou de Gaule (par exemple : A. Baldwin, *Facing heads on ancient greek coins*, 1968 ; J.-A. Chevillon, O. Bertaud, R. Guernier, Nouvelles données relatives au monnayage archaïque massaliète, *Revue Numismatique*, 2008, p.209-244). Dans les monnaies émises en Gaule on dispose aussi de nombreux exemples : S. Scheers, Les monnaies des peuples belges portant une tête humaine de face, RN, 1971, p. 38-75 ; L.-P. Delestrée, V. Venet, Une fraction inédite à la tête de face originaire de la Loire moyenne, *Cahiers Numismatiques*, 46, 20089, n° 182, p.13-16). Ces représentations se retrouvent aussi sur des documents en céramique comme les antéfixes : B. Clément, Antéfixes à tête humaine tardo-républicaines en Gaule du Centre-Est, *Gallia*, 68, 2, 2011, p.83-108. Ces objets sont datés de la fin II^{ème} et I^{er} siècle avant J.-C. et l'auteur ne manque pas de rappeler et d'illustrer les têtes sculptées de la Provence.
4. Le projet de publier le catalogue des monnaies du Rajal del Gorp en collaboration avec M. Labrousse et A. Vernhet avait été alors établi mais il avait semblé nécessaire de l'intégrer à une publication d'ensemble avec M. Vidal pour l'étude des fibules et les fouilleurs du site pour les résultats d'une fouille qui n'était pas alors terminée et qui avait été contrariée par des recherches clandestines. Ce projet est donc resté en attente et il serait bienvenu de le voir réalisé. Dans le Dictionnaire 2011, p. 600-601 et dans les notices individuelles du volume, les monnaies de la grotte de Mounios que nous publions ici ont été, par erreur, attribuées à la grotte du Rajal del Gorp. Il convient donc dans ce volume de supprimer cette provenance.
5. L'utilisation d'une carte de répartition de monnaies demande une réflexion critique car elle est non seulement liée au « hasard » des découvertes et des publications et au nombre d'exemplaires par site. Nous ne donnerons que l'exemple de Marseille dont la localisation de l'atelier ne saurait être ailleurs que dans la ville phocéenne, alors que des centaines de milliers de ses émissions ont été découvertes en dehors même de la ville qui, de ce point de vue, reste décevante.
6. Le renvoi aux deux très récents volumes suivants dispense de la bibliographie antérieure que l'on trouvera là : *Les Rutènes, du peuple à la cité, de l'indépendance à l'installation dans le cadre romain*, 150 a. C.-100 p. C., *actes du colloque de Rodez et Millau 2007*, Bordeaux, 2011 (publié sous la direction de Ph. Gruat, J.-M. Pailler et D. Schaad) et *Carte archéologique de la Gaule, L'Aveyron 12*, Paris, 2011 (sous la direction de Ph. Gruat, G. Malige, M. Vidal et l'AS.P.A.A.)
7. On trouvera les quatre principales propositions du territoire sur la Figure la, b, c, d de la contribution de D. Schaad (Carte de la cité des Rutènes à l'époque d'Auguste, *Les Rutènes, op.cit.*, p 25, dont on corrigera, dans la légende, le mot « indépendant » en « dépendants ». La proposition Id nous paraît être celle qui tient le meilleur compte de toute la recherche récente : elle borde donc une vaste zone du Sud de l'Aveyron et du Nord-Nord-Ouest du département de l'Hérault. Bien entendu, il reste impossible, dans l'état actuel de la recherche, d'être très précis sur le terrain : la grotte de Mounios en constituerait donc un des sites les plus méridionaux.
8. Nous adressons nos meilleurs remerciements pour avoir permis cette étude à : M. Feugère, P. Fougeron, Ph. Galant, R. Gourdiolle, D. Hollard, M. Lherrnet, J. Pujol, P. Turquat, A. Vernhet et au Cabinet des Médailles de la Bibliothèque Nationale de France.

Annexes

Numismatique

I. Monnaies de la Bibliothèque Nationale, 1990-420 à 1990-578, Catalogue par M. Dhénin, p. 6-24 ;

II. Monnaies du groupe Archéologique du Lodévois, Catalogue par J.-Cl. Richard et G. Gentric, p. 24-27.

Archéologie

I. Recherches de M. et N. Bousquet (résumé), p. 27

II. Recherches du Groupe Archéologique du Lodévois, rapport de Gérard Mareau (1989, 1996, 2002), p. 28-29

III. Recherches de Serge Prêt et notice de prospection de Ph. Galant (résumé), p.29 8

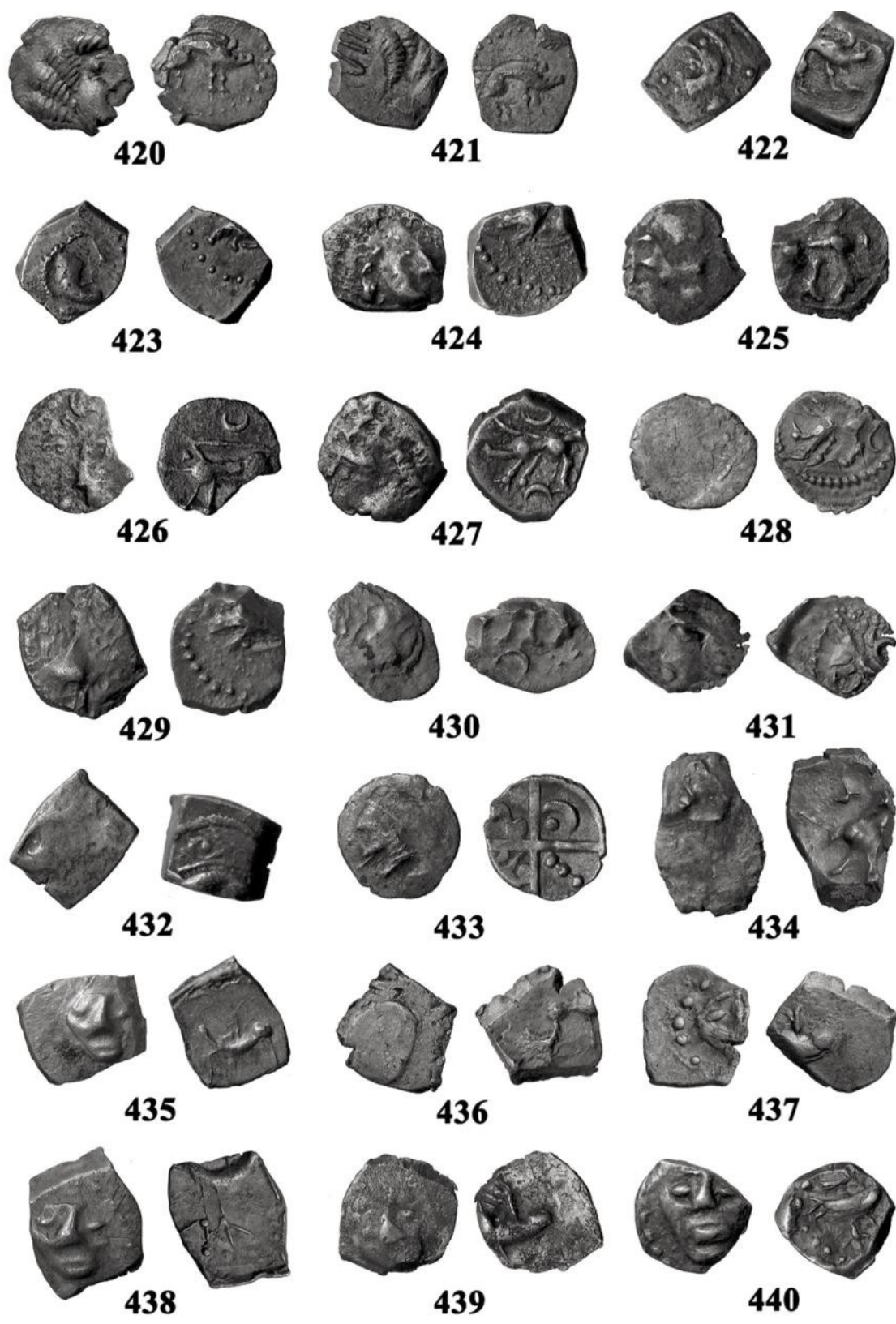


Fig. 3 - Les monnaies de la grotte de Mounios, 420-440 (clichés : M. Feugère, G. Gentric)

I - Monnaies de la Bibliothèque Nationale, 1990-420 à 1990-578, Catalogue par M. Dhénin

**SÉRIE : MONNAIES
CELTIQUES**

INV. N° 1990-420

RUTÈNES
Hémiobole
I^{er} s. avant J.-C.
Tête à droite
Sanglier à droite
Argent
0,31 g
CF. VSO Poinsignon, 30 juin
1987, 438 var.

INV. N° 1990-421

RUTÈNES
Hémiobole
I^{er} s. avant J.-C.
VII[RIA], tête à droite
Sanglier à droite
Argent
0,33 g
CF. VSO Poinsignon, 30 juin
1987, 438 var.

INV. N° 1990-422

RUTÈNES
Hémiobole
I^{er} s. avant J.-C.
Tête à gauche
Sanglier à droite
Argent
0,34 g
CF. VSO Poinsignon, 30 juin
1987, 438 var.

INV. N° 1990-423

RUTÈNES
Hémiobole
I^{er} s. avant J.-C.
Tête à droite Sanglier à droite
Argent
0,33 g
CF. VSO Poinsignon, 30 juin
1987, 438 var.

INV. N° 1990-424

RUTÈNES
Hémiobole
I^{er} s. avant J.-C.
Tête à droit
Sanglier à droite
Argent
0,34 g
CF. VSO Poinsignon, 30 juin
1987, 438 var.

INV. N° 1990-425

RUTÈNES
Hémiobole
I^{er} s. avant J.-C.
Tête à gauche
Sanglier à gauche
Argent
0,35 g
CF. VSO Poinsignon, 30 juin
1987, 438.

INV. N° 1990-426

RUTÈNES
Hémiobole
I^{er} s. avant J.-C.
Tête à droite ?
Sanglier à gauche ; au-
dessus, croissant
Argent
0,19 g
CF. VSO Poinsignon, 30 juin
1987, 438.

INV. N° 1990-427

RUTÈNES
Hémiobole
I^{er} s. avant J.-C.
Tête à gauche
Sanglier à gauche ; au-
dessus et au-dessous, croissant
Argent
0,34 g
CF. VSO Poinsignon, 30 juin
1987, 438.

INV. N° 1990-428

RUTÈNES
Hémiobole
I^{er} s. avant J.-C.
Tête à droite ?
Sanglier à gauche
Argent
0,35 g
CF. VSO Poinsignon, 30 juin
1987, 438.

INV. N° 1990-429

RUTÈNES
Hémiobole
I^{er} s. avant J.-C.
Tête à droite ?
Sanglier à droite
Argent
0,33 g
CF. VSO Poinsignon, 30 juin
1987, 438 var.

INV. N° 1990-430

RUTÈNES
Hémiobole
I^{er} s. avant J.-C.
Tête à gauche ?
Sanglier à gauche au-
dessus, anneau
Argent
0,27 g
CF. VSO Poinsignon, 30 juin
1987, 438.

INV. N° 1990-431

RUTÈNES
Hémiobole
I^{er} s. avant J.-C.
Tête à gauche
Sanglier à ?; au-dessus et
au-dessous, anneau
Argent
0,35 g
CF. VSO Poinsignon, 30 juin
1987, 438 ou var.

INV. N° 1990-432

RUTÈNES
Drachme
II^e-I^{er} s. avant J.-C.
Tête à gauche ?
Sanglier à gauche ; au-
dessus, volute
Argent
2,14 g
G. Savès, *Les monnaies gau-
loises « à la croix » et assimi-
lées du sud-ouest de la Gaule*,
Toulouse, 1976,
n° 454

INV. N° 1990-433

TECTOSAGES
Obole
II^e-I^{er} s. avant J.-C.
Tête à gauche
Croix cantonnée de S, un
croissant avec point, 3 points
en ligne, et d'un symbole en
forme de M oncial
Argent
0,21 g
Cf. G. Savès, *op. cit.*, 419
pour le revers

INV. N° 1990-434

RUTÈNES
Hémiobole
I^{er} s. avant J-C.
Tête à gauche ?
Sanglier à gauche au-
dessus, anneaulet
Argent
0,35 g
CF. VSO Poinsignon, 30 juin
1987, 438.

INV. N° 1990-435

RUTÈNES
Hémiobole
fin II^e-I^{er} s. avant J-C.
Tête de face
Oiseau à droite
Argent
0,35 g
M. Lhermet, « Nouvelles
monnaies en argent
« Rutènes » du I^{er} siècle avant
J.-C », *Cahiers
numismatiques*, 108, juin
1991, p. 25-26.

INV. N° 1990-436

RUTÈNES
Hémiobole
fin II^e-I^{er} s. avant J-C.
Tête de face
Oiseau à droite
Argent
0,39 g
M. Lhermet, « Nouvelles
monnaies en argent
« Rutènes » du I^{er} siècle avant
J.-C », *Cahiers
numismatiques*, 108, juin
1991, p. 25-26.

INV. N° 1990-437

RUTÈNES
Hémiobole
fin II^e-I^{er} s. avant J-C.
Tête de face
Oiseau à droite
Argent
0,25 g
M. Lhermet, « Nouvelles
monnaies en argent
« Rutènes » du I^{er} siècle avant
J-C », *Cahiers
numismatiques*, 108, juin
1991, p. 25-26.

INV. N° 1990-438

RUTÈNES
Hémiobole
fin II^e-I^{er} s. avant J-C.
Tête de face
Oiseau à droite
Argent
0,34 g
M. Lhermet, « Nouvelles
monnaies en argent
« Rutènes » du I^{er} siècle avant
J.-C », *Cahiers
numismatiques*, 108, juin
1991, p. 25-26.

INV. N° 1990-439

RUTÈNES
Hémiobole
fin II^e-I^{er} s. avant J-C.
Tête de face
Oiseau à droite
Argent
0,40 g
M. Lhermet, « Nouvelles
monnaies en argent
« Rutènes » du I^{er} siècle avant
J.-C », *Cahiers
numismatiques*, 108, juin
1991, p. 25-26.

INV. N° 1990-440

RUTÈNES
Hémiobole
fin II^e-I^{er} s. avant J-C.
Tête de face
Oiseau à droite
Argent
0,36 g
M. Lhermet, « Nouvelles
monnaies en argent
« Rutènes » du I^{er} siècle avant
J.-C », *Cahiers
numismatiques*, 108, juin
1991, p. 25-26.

INV. N° 1990-441

RUTÈNES
Hémiobole
fin II^e-I^{er} s. avant J-C.
Tête de face
Oiseau à droite
Argent
0,34g
M. Lhermet, « Nouvelles
monnaies en argent
« Rutènes » du I^{er} siècle avant
J.-C », *Cahiers
numismatiques*, 108, juin
1991, p. 25-26.

INV. N° 1990-442

RUTÈNES
Hémiobole
fin II^e-I^{er} s. avant J-C.
Tête de face
Oiseau à droite
Argent
0,34 g
M. Lhermet, « Nouvelles
monnaies en argent
« Rutènes » du I^{er} siècle avant
J.-C », *Cahiers
numismatiques*, 108, juin
1991, p. 25-26.

INV. N° 1990-443

RUTÈNES
Hémiobole
fin II^e-I^{er} s. avant J-C.
Tête de face
Oiseau à droite
Argent
0,38 g
M. Lhermet, « Nouvelles
monnaies en argent
« Rutènes » du I^{er} siècle avant
J.-C », *Cahiers
numismatiques*, 108, juin
1991, p. 25-26.

INV. N° 1990-444

RUTÈNES
Hémiobole
fin II^e-I^{er} s. avant J-C.
Tête de face
Oiseau à droite
Argent
0,28 g
M. Lhermet, « Nouvelles
monnaies en argent
« Rutènes » du I^{er} siècle avant
J.-C », *Cahiers
numismatiques*, 108, juin
1991, p. 25-26.

INV. N° 1990-445

RUTÈNES
Hémiobole
fin II^e-I^{er} s. avant J-C.
Tête de face
Oiseau à gauche
Argent
0,23 g
M. Lhermet, « Nouvelles
monnaies en argent
« Rutènes » du I^{er} siècle avant
J.-C », *Cahiers
numismatiques*, 108, juin
1991, p. 25-26.

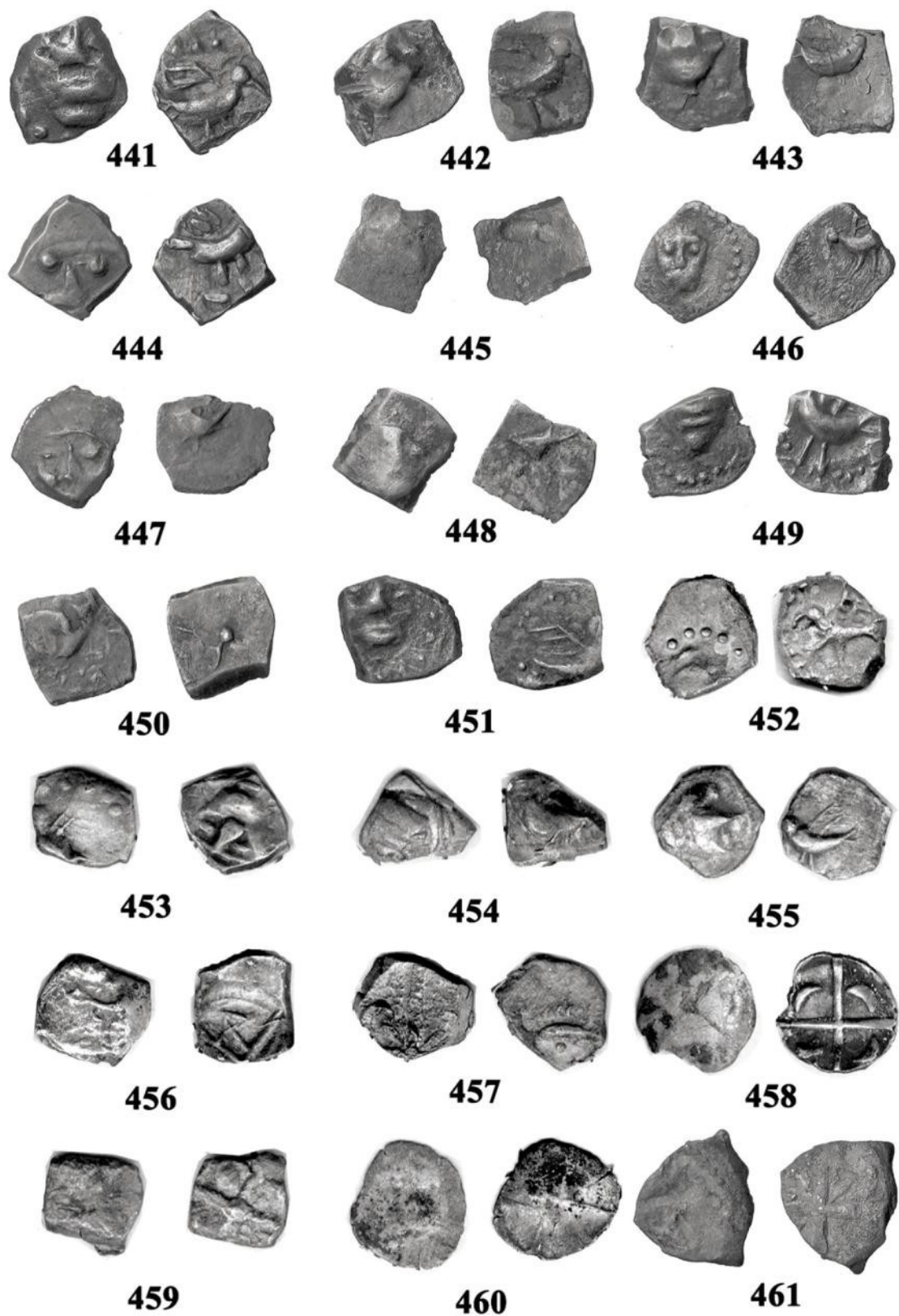


Fig. 4- Les monnaies de la grotte de Mounios, 441-461 (clichés : M. Feugère, G. Gentric)

INV. N° 1990-446

RUTÈNES
Hémiobole
fin II^e-I^{er} s. avant J-C.
Tête de face
Oiseau à gauche
Argent
0,23 g
M. Lhermet, « Nouvelles monnaies en argent « Rutènes » du 1^{er} siècle avant J.-C », *Cahiers numismatiques*, 108, juin 1991, p. 25-26.

INV. N° 1990-447

RUTÈNES
Hémiobole
fin II^e-I^{er} s. avant J-C.
Tête de face
Oiseau à gauche
Argent
0,26 g
M. Lhermet, « Nouvelles monnaies en argent « Rutènes » du 1^{er} siècle avant J.-C », *Cahiers numismatiques*, 108, juin 1991, p. 25-26.

INV. N° 1990-448

RUTÈNES
Hémiobole
fin II^e-I^{er} s. avant J-C.
Tête de face
Oiseau à gauche
Argent
0,40 g
M. Lhermet, « Nouvelles monnaies en argent « Rutènes » du 1^{er} siècle avant J.-C », *Cahiers numismatiques*, 108, juin 1991, p. 25-26.

INV. N° 1990-449

RUTÈNES
Hémiobole
fin II^e-I^{er} s. avant J-C.
Tête de face
Oiseau à gauche
Argent
0,21 g
M. Lhermet, « Nouvelles monnaies en argent « Rutènes » du 1^{er} siècle avant J.-C », *Cahiers numismatiques*, 108, juin 1991, p. 25-26.

INV. N° 1990-450

RUTÈNES
Hémiobole
fin II^e-I^{er} s. avant J-C.
Tête de face
Oiseau à gauche
Argent
0,29 g
M. Lhermet, « Nouvelles monnaies en argent « Rutènes » du 1^{er} siècle avant J.-C », *Cahiers numismatiques*, 108, juin 1991, p. 25-26.

INV. N° 1990-451

RUTÈNES
Hémiobole
fin II^e-I^{er} s. avant J-C.
Tête de face
Oiseau à droite
Argent
0,34 g
M. Lhermet, « Nouvelles monnaies en argent « Rutènes » du 1^{er} siècle avant J.-C », *Cahiers numismatiques*, 108, juin 1991, p. 25-26.

INV. N° 1990-452

RUTÈNES
Hémiobole
fin II^e-I^{er} s. avant J-C.
Tête de face
Oiseau à gauche
Argent
0,34 g
M. Lhermet, « Nouvelles monnaies en argent « Rutènes » du 1^{er} siècle avant J.-C », *Cahiers numismatiques*, 108, juin 1991, p. 25-26.

INV. N° 1990-453

RUTÈNES
Hémiobole
fin II^e-I^{er} s. avant J-C.
Tête de face
Oiseau à gauche
Argent
0,31 g
M. Lhermet, « Nouvelles monnaies en argent « Rutènes » du 1^{er} siècle avant J.-C », *Cahiers numismatiques*, 108, juin 1991, p. 25-26.

INV. N° 1990-454

RUTÈNES
Hémiobole
fin II^e-I^{er} s. avant J-C.
Tête de face
Oiseau à gauche
Argent
0,20 g
M. Lhermet, « Nouvelles monnaies en argent « Rutènes » du 1^{er} siècle avant J.-C », *Cahiers numismatiques*, 108, juin 1991, p. 25-26.

INV. N° 1990-455

RUTÈNES
Hémiobole
fin II^e-I^{er} s. avant J-C.
Tête de face
Oiseau à gauche
Argent
0,17 g
M. Lhermet, « Nouvelles monnaies en argent « Rutènes » du 1^{er} siècle avant J.-C », *Cahiers numismatiques*, 108, juin 1991, p. 25-26.

INV. N° 1990-456

RUTÈNES
ou TECTOSAGES
Obole
fin II^e-I^{er} s. avant J-C.
Tête ?
Croix cantonnée d'une lettre ibérique
Argent
0,34 g

INV. N° 1990-457

TECTOSAGES
Obole
fin II^e-I^{er} s. avant J-C.
Tête ?
Croix cantonnée d'un croissant avec un point
Argent
0,37 g
Cf. G. Savès, *op. cit.*, pl. XXIV

INV. N° 1990-458

TECTOSAGES
 Obole
 fin II^e-I^{er} s. avant J-C.
 Uniface ?
 Croix cantonnée d'une hache
 et trois croissants
 Argent
 0,29 g
 Cf. G. Savès, *op. cit.*, Pl.
 XXIV, 411

INV. N° 1990-459

RUTÈNES ou
 TECTOSAGES
 Hémibole
 fin II^e-I^{er} s. avant J-C.
 ?
 Croix cantonnée d'une olive,
 d'un croissant, et d'une hache
 Argent
 0,34 g
 Cf. G. Savès, *op. cit.*, pl.
 XXIV

INV. N° 1990-460

TECTOSAGES
 Obole
 fin II^e-I^{er} s. avant J-C.
 Uniface ?
 Croix cantonnée d'une hache
 Argent
 0,12 g
 Cf. G. Savès, *op. cit.*, pl.
 XXIV, 411

INV. N° 1990-461

TECTOSAGES
 Hémibole
 fin II^e-I^{er} s. avant J-C.
 Tête ?
 Croix cantonnée d'un
 croissant et deux olives
 Argent
 0,35 g
 Cf. G. Savès, *op. cit.*, pl.
 XXIV

INV. N° 1990-462

TECTOSAGES
 Hémibole
 fin II^e-I^{er} s. avant J-C.
 Tête ?
 Croix cantonnée d'un
 croissant et d'une hache
 Argent
 0,35 g
 Cf. G. Savès, *op. cit.*, pl.
 XXIV

INV. N° 1990-463

RUTÈNES ou
 TECTOSAGES
 Hémibole
 fin II^e-I^{er} s. avant J-C.
 Tête ?
 Croix cantonnée de trois
 globules
 Argent
 0,18 g
 Cf. G. Savès, *op. cit.*, pl.
 XXIV, 424

INV. N° 1990-464

TECTOSAGES
 Hémibole
 fin II^e-I^{er} s. avant J-C.
 Uniface ?
 Croix cantonnée d'un
 symbole dans un seul canton
 Argent
 Scyphate
 0,15 g

INV. N° 1990-465

VOLQUES ?
 Hémibole
 1^{er} s. avant J.-C.
 Tête ?
]VO[
 Type incertain Argent
 0,08 g

INV. N° 1990-466

TECTOSAGES
 Hémibole
 1^{er} s. avant J.-C.
 Uniface ?
 Croix cantonnée d'un
 croissant et une olive dans
 chaque canton ?
 Argent
 0,24 g
 Double frappe

INV. N° 1990-467

RUTÈNES
 Hémibole
 fin II^e-I^{er} s. avant J.-C.
 Uniface ?
 Sanglier à droite ?
 Argent
 0,20 g
 Cf. VSO Poinsignon, 30 juin
 1987, 438 var...

INV. N° 1990-468

TECTOSAGES
 Hémibole
 fin II^e-I^{er} s. avant J.-C.
 Uniface
 Croix cantonnée d'une olive,
 d'un croissant et d'une hache
 Argent
 0,32 g
 Cf. G. Savès, *op. cit.*, pl.
 XXIV

INV. N° 1990-469

RUTÈNES
 Hémibole
 fin II^e-I^{er} s. avant J-C.
 Traces de type
 Sanglier à gauche ?
 Argent
 0,35 g
 Cf. VSO Poinsignon, 30 juin
 1987, 438.

INV. N° 1990-470

RUTÈNES
 Hémibole
 fin II^e-I^{er} s. avant J-C.
 Tête à gauche
 Croix cantonnée d'une hache
 et de trois olives surmontées
 de croissants
 Argent
 0,33 g
 Cf. G. Savès, *op. cit.*, pl.
 XXIV

INV. N° 1990-471

RUTÈNES
 Hémibole
 fin II^e-I^{er} s. avant J-C.
 Tête à gauche
 Croix cantonnée d'une hache
 et d'un croissant
 Argent
 0,30 g
 Cf. G. Savès, *op. cit.*, pl.
 XXIV

INV. N° 1990-472

RUTÈNES
 Hémibole
 fin II^e-I^{er} s. avant J-C.
 Tête à gauche
 Croix cantonnée de trois
 olives et de ?
 Argent
 0,35 g
 Cf. G. Savès, *op. cit.*, pl.
 XXIV

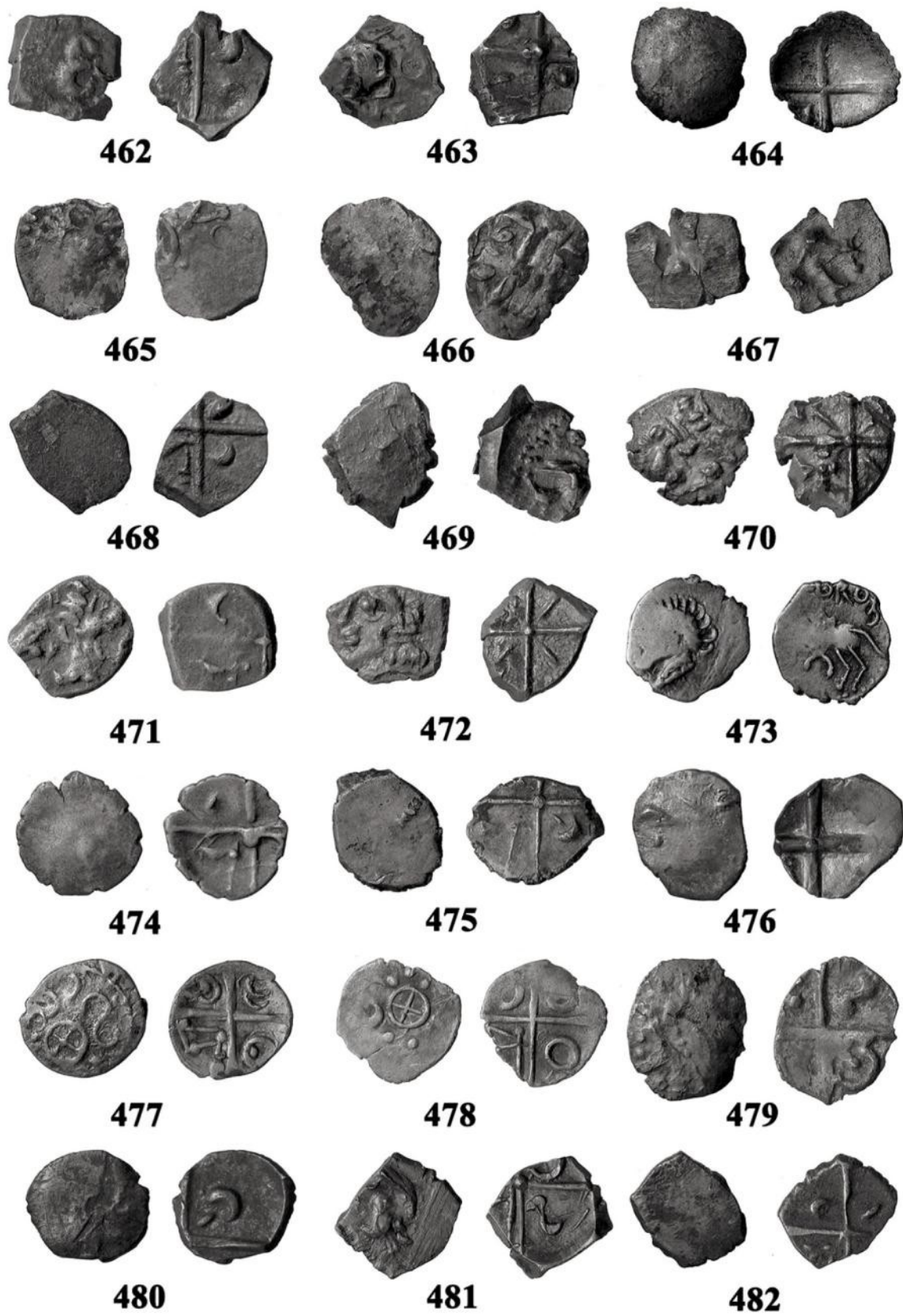


Fig. 5 - Les monnaies de la grotte de Mounios, 462-482 (clichés : M. Feugère, G. Gentric)

INV. N° 1990-473

TECTOSAGES
 Obole
 fin II^e-I^{er} s. avant J-C.
 Protomè de cheval à droite
]OROS[
 Cheval à gauche : au
 dessous, croissant pointes en
 bas
 Argent
 0,25 g

INV. N° 1990-474

TECTOSAGES
 Obole
 fin II^e-I^{er} s. avant J-C.
 Traces de type
 Croix cantonnée d'un
 globule et d'une hache (2
 cantons illisibles)
 Argent
 0,40 g
 G. Savès, *op. cit.*, n°411

INV. N° 1990-475

TECTOSAGES
 Obole
 fin II^e-I^{er} s. avant J-C.
 Tête à gauche
 Croix cantonnée d'une hache
 et d'un croissant (2 cantons
 illisibles)
 Argent
 0,46 g
 Cf. G. Savès, *op. cit.*, pl.
 XXIV

INV. N° 1990-476

TECTOSAGES
 Obole
 fin II^e-I^{er} s. avant J-C.
 Tête à gauche ?
 Croix cantonnée d'une hache
 et d'un croissant (2 cantons
 illisibles)
 Argent
 0,44g
 G. Savès, *op. cit.*, n° 410
 ou 411

INV. N° 1990-477

TECTOSAGES
 Hémiobole
 fin II^e-I^{er} s. avant J-C.
 Rouelle, S et arcs de cercle
 Croix cantonnée de deux
 annelets pointés d'un
 croissant et d'une hache
 Argent
 0,22 g
 G. Savès, *op. cit.*, n° 433

INV. N° 1990-478

TECTOSAGES
 Hémiobole
 fin II^e-I^{er} s. avant J-C.
 Rouelle, S et arcs de cercle
 Croix cantonnée de deux
 annelets d'un croissant et
 d'une hache
 Argent
 0,15 g
 G. Savès, *op. cit.*, n° 433

INV. N° 1990-479

TECTOSAGES
 Hémiobole
 fin II^e-I^{er} s. avant J-C.
 Traces de type
 Croix cantonnée d'un
 anneau pointé et d'un S
 Argent
 0,22 g
 Cf. G. Savès, *op. cit.*, pl.
 XXIV

INV. N° 1990-480

TECTOSAGES
 Hémiobole
 fin II^e-I^{er} s. avant J-C.
 Traces de type
 Croix cantonnée d'une hache
 et d'un croissant avec olive
 Argent
 0,35 g
 G. Savès, *op. cit.*, n° 429

INV. N° 1990-481

TECTOSAGES
 Hémiobole
 fin II^e-I^{er} s. avant J-C.
 Tête à gauche
 Croix cantonnée d'un
 anneau, d'un S et d'une
 hache
 Argent 0,34 g
 Cf. G. Savès, *op. cit.*, pl.
 XXIV

INV. N° 1990-482

TECTOSAGES
 Hémiobole
 fin II^e-I^{er} s. avant J-C.
 Traces de type
 Croix cantonnée d'un
 croissant, d'une olive et
 d'une hache
 Argent
 0,34 g
 G. Savès, *op. cit.*, n° 426

INV. N° 1990-483

TECTOSAGES
 Hémiobole
 fin II^e-I^{er} s. avant J-C.
 Traces de type
 Croix cantonnée d'une olive,
 d'un croissant et d'une hache
 Argent
 0,33 g
 Cf. G. Savès, *op. cit.*, pl.
 XXIV

INV. N° 1990-484

TECTOSAGES
 Hémiobole
 fin II^e-I^{er} s. avant J-C.
 Traces de type
 Croix cantonnée de deux
 croissants, d'une olive et
 d'une hache
 Argent
 0,13 g
 Cf. G. Savès, *op. cit.*, pl.
 XXIV

INV. N° 1990-485

TECTOSAGES
 Hémiobole
 fin II^e-I^{er} s. avant J-C.
 Traces de type
 Croix cantonnée d'un S,
 d'un anneau, d'un croissant
 avec olive, et d'une hache
 Argent
 0,30 g
 Cf. G. Savès, *op. cit.*, pl.
 XXIV

INV. N° 1990-486

TECTOSAGES
 Hémiobole
 fin II^e-I^{er} s. avant J-C.
 Traces de type
 Croix cantonnée de deux
 croissants avec olive
 Argent
 0,29 g
 Cf. G. Savès, *op. cit.*, pl.
 XXIV

INV. N° 1990-487

TECTOSAGES
Hémiobole
fin II^e-I^{er} s. avant J-C.
Traces de type
Croix cantonnée de quatre
olives ?
Argent
0,24 g
Cf. G. Savès, *op. cit.*, pl.
XXIV

INV. N° 1990-488

TECTOSAGES
Hémiobole
fin II^e-I^{er} s. avant J-C.
Traces de type
Croix cantonnée d'un
croissant et d'une hache
Argent
0,21 g
Cf. G. Savès, *op. cit.*, pl.
XXIV

INV. N° 1990-489

TECTOSAGES
Hémiobole
fin II^e-I^{er} s. avant J-C.
Traces de type
Croix cantonnée de deux
croissants
Argent
0,32 g
Cf. G. Savès, *op. cit.*, pl.
XXIV

INV. N° 1990-490

TECTOSAGES
Hémiobole
fin II^e-I^{er} s. avant J-C.
Tête à droite ?
Croix cantonnée d'un
croissant avec olive
Argent
0,21 g
Cf. G. Savès, *op. cit.*, pl.
XXIV

INV. N° 1990-491

TECTOSAGES
Hémiobole
fin II^e-I^{er} s. avant J-C.
Tête à gauche
Croix cantonnée d'une hache
et d'un croissant
Argent
0,25 g
Cf. G. Savès, *op. cit.*, pl.
XXIV

INV. N° 1990-492

TECTOSAGES
Hémiobole
fin II^e-I^{er} s. avant J-C.
Traces de type
Croix cantonnée de trois
croissants avec olive
Argent
0,36 g
Cf. G. Savès, *op. cit.*, pl.
XXIV

INV. N° 1990-493

TECTOSAGES
Hémiobole
fin II^e-I^{er} s. avant J-C.
Traces de type
Croix cantonnée d'un V et
d'un O
Argent
0,34 g
Cf. G. Savès, *op. cit.*, n° 439

INV. N° 1990-494

TECTOSAGES
Hémiobole
fin II^e-I^{er} s. avant J-C.
Traces de type
Croix cantonnée d'un
croissant avec globule et de
trois points en ligne
Argent
0,23 g
Cf. G. Savès, *op. cit.*, pl.
XXIV

INV. N° 1990-495

TECTOSAGES
Hémiobole
fin II^e-I^{er} s. avant J-C.
Tête à gauche
Croix cantonnée de trois
croissants avec globule et
d'un S
Argent
0,27 g
Cf. G. Savès, *op. cit.*, pl.
XXIV

INV. N° 1990-496

RUTÈNES
Hémiobole
1^{er} s. avant J.-C.
Tête de face
Oiseau à droite
Argent fourré
0,11 g
M. Lhermet, « Nouvelles
monnaies en argent
« Rutènes » du 1^{er} siècle
avant J.-C », *Cahiers
numismatiques*, 108, juin
1991, P. 25-26.

INV. N° 1990-497

RUTÈNES
Hémiobole
1^{er} s. avant J.-C.
Tête de face ?
Oiseau à gauche ?
Argent
0,37 g
M. Lhermet, « Nouvelles
monnaies en argent
« Rutènes » du 1^{er} siècle
avant J.-C », *Cahiers
numismatiques*, 108, juin
1991, P. 25-26.

INV. N° 1990-498

PEUPLE INCERTAIN
(Provence)
Obole
1^{er} s. avant J.-C.
Uniface
Croix bouletée au centre,
avec un globule
supplémentaire
Argent
Scyphate
0,37g
A. Deroc, *Les monnaies
gauloises d'argent de la
Vallée du Rhône*, Paris,
1983, n° 274

INV. N° 1990-499

RUTÈNES
Drachme
1^{er} s. avant J.-C.
Tête à gauche
Croix cantonnée d'un grand
croissant orné
Argent fourré
1,51 g
G. Savès, *op. cit.*, n°381

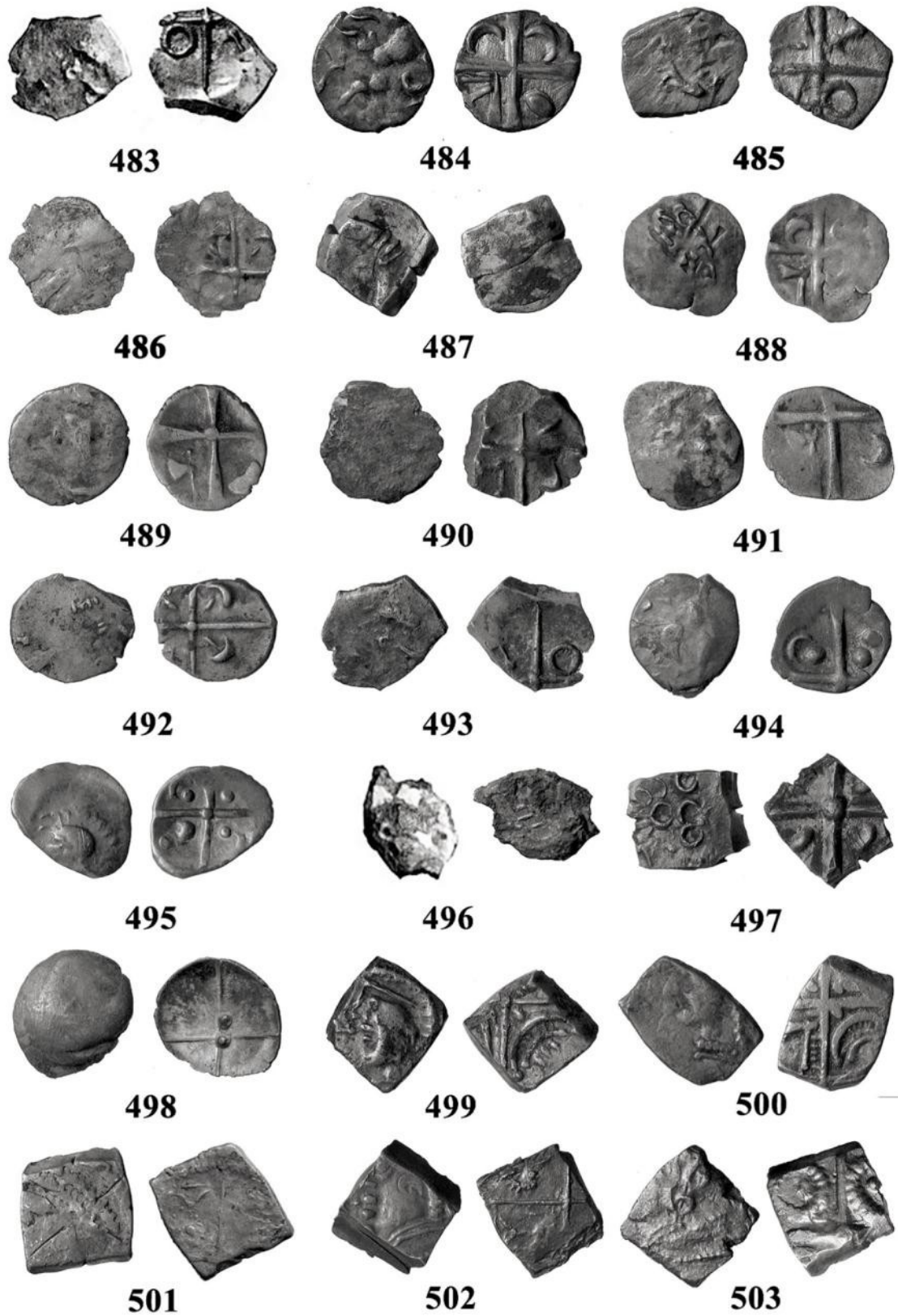


Fig. 6 - Les monnaies de la grotte de Mounios, 483-503 (clichés : M. Feugère, G. Gentic)

INV. N° 1990-500

RUTÈNES
 Drachme
 1^{er} s. avant J.-C.
 Tête à gauche
 Croix cantonnée d'un grand
 croissant orné et d'une hache
 Argent
 1,96 g
 G. Savès, *op. cit.*, n° 381

INV. N° 1990-501

RUTÈNES
 Drachme
 1^{er} s. avant J.-C.
 Tête à gauche ?
 Croix cantonnée d'une hache
 Argent
 2,13 g
 Cf. G. Savès, *op. cit.*, pl. XV?

INV. N° 1990-502

RUTÈNES
 Drachme
 1^{er} s. avant J.-C.
 Tête à gauche
 Croix cantonnée d'une
 hache ?
 Argent
 2,16 g
 G. Savès, *op. cit.*, pl. XV

INV. N° 1990-503

RUTÈNES
 Drachme du type
 « Goutrens »
 1^{er} s. avant J.-C.
 Tête à gauche
 Croix cantonnée d'une
 rouelle et d'un torque
 Argent
 2,06 g
 G. Savès, *op. cit.*, pl. XV

INV. N° 1990-504

RUTÈNES
 Drachme du type
 « Goutrens »
 1^{er} s. avant J.-C.
 Tête à gauche
 Croix cantonnée de deux
 rouelles, d'un torque et d'un
 S
 Argent fourré
 1,69 g
 G. Savès, *op. cit.*, pl. XV

INV. N° 1990-505

RUTÈNES
 Hémiobole
 1^{er} s. avant J.-C.
 Tête de face
 Oiseau à droite
 Argent
 0,38 g
 M. Lhermet, « Nouvelles
 monnaies en argent
 « Rutènes » du 1^{er} siècle avant
 J.-C », *Cahiers
 numismatiques*, 108, juin
 1991, p. 25-26.

INV. N° 1990-506

RUTÈNES
 Hémiobole
 1^{er} s. avant J.-C.
 Tête de face
 Oiseau à droite
 Argent
 0,36 g
 M. Lhermet, « Nouvelles
 monnaies en argent
 « Rutènes » du 1^{er} siècle avant
 J.-C », *Cahiers
 numismatiques*, 108, juin
 1991, p. 25-26.

INV. N° 1990-507

RUTÈNES
 Hémiobole
 1^{er} s. avant J.-C.
 Tête de face
 Oiseau à gauche
 Argent
 0,40 g
 M. Lhermet, « Nouvelles
 monnaies en argent
 « Rutènes » du 1^{er} siècle avant
 J.-C », *Cahiers
 numismatiques*, 108, juin
 1991, p. 25-26.

INV. N° 1990-508

NÎMES (Région de)
 Obole
 II-I^{er} s. avant J.-C.
 Tête à gauche ; derrière : NA
 Roue, MA dans deux
 cantons
 Argent
 0,40 g
 La Tour 695

INV. N° 1990-509

NÎMES (Région de) Obole
 II-I^{er} s. avant J.-C.
 Tête à gauche ; derrière : NA
 Roue, MA dans deux
 cantons
 Argent
 0,32 g (pièce cassée)
 La Tour 695

INV. N° 1990-510

NÎMES (Région de)
 Obole
 1^{er} s. avant J.-C.
 Tête à gauche ; derrière : T
 Roue, MA dans deux
 cantons
 Argent
 0,37 g
 La Tour 699

INV. N° 1990-511

NÎMES (Région de)
 Obole
 1^{er} s. avant J.-C.
 Tête à gauche ; derrière : T
 Roue, MA dans deux
 cantons
 Argent
 0,46 g
 La Tour 699

INV. N° 1990-512

NÎMES (Région de)
 Obole
 1^{er} s. avant J.-C.
 Tête à gauche ; derrière : T
 Roue, MA dans deux
 cantons
 Argent
 0,44g
 La Tour 699

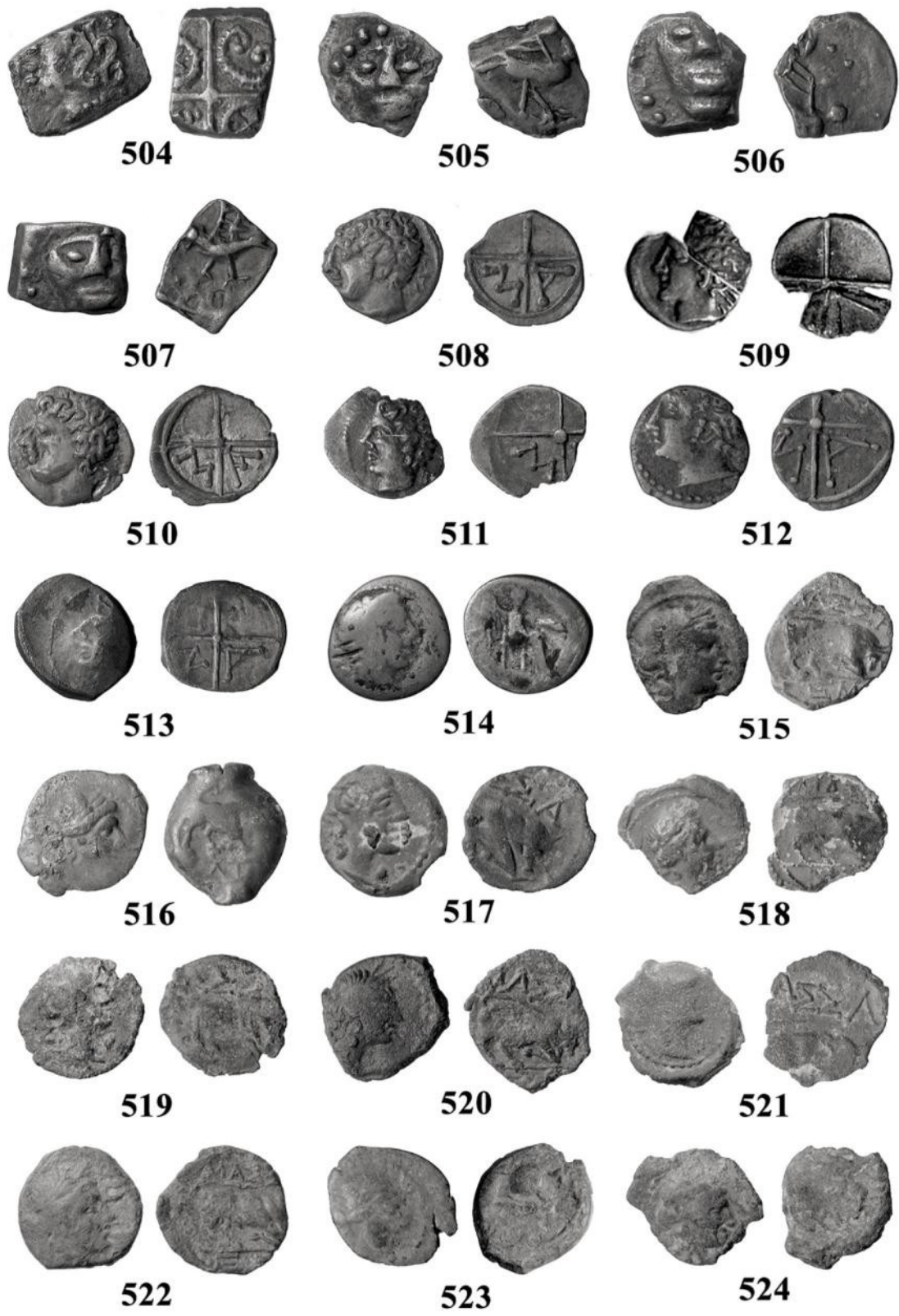


Fig. 7 - Les monnaies de la grotte de Mounios, 504-524 (clichés : M. Feugère, G. Gentic)

INV. N° 1990-513

NAGES (Oppidum de)
 Obole
 1^{er} s. avant J.-C.
 Tête à gauche
 Roue, ANT dans trois cantons
 Argent
 0,42 g
 BN 2645 ; cf. M. Dhénin, « Nouvelle lecture d'une obole au type massaliète ; une hypothèse sur son attribution », BSNF, 1977, p. 247-250 et M. Lhermet, « Un nouvel exemplaire de la division celtique d'argent à la légende ANT, *Cahiers numismatiques*, 112, p. 11-12.

INV. N° 1990-514

ROME (République)
 M. CATOPROPR
 Quinaire
 Afrique
 47-46 s. avant J.-C.
 M. CATOPROPR, tête à droite
 VICTRIX, Victoire assise à droite
 Argent
 1,46 g
 RRC 462-2

INV. N° 1990-515

MARSEILLE
 Bronze
 1^{er} s. avant J.-C.
 Tête à droite
 ΜΑΣΣΑ, taureau chargeant à droite dessous ΞΕ
 Bronze
 1,11 g
 La Tour 1673 var

INV. N° 1990-516

MARSEILLE
 Bronze
 1^{er} s. avant J.-C.
 Tête à droite
 Taureau chargeant à droite : dessous AI ?
 Bronze
 2,24 g
 La Tour 1673 var

INV. N° 1990-517

MARSEILLE
 Bronze
 1^{er} s. avant J.-C.
 Tête à droite
 [MA] ΣΣΑ, taureau chargeant à droite
 Bronze
 1,06 g
 La Tour 1673 var.

INV. N° 1990-518

MARSEILLE
 Bronze
 1^{er} s. avant J.-C.
 Tête à droite
 Taureau chargeant à droite : dessous Σ ?
 Bronze
 0,94 g
 La Tour 1673 var.

INV. N° 1990-519

MARSEILLE
 Bronze
 1^{er} s. avant J.-C.
 Tête à droite derrière : Z
 ΜΑΣΣ [A], taureau chargeant à droite
 Bronze
 1,79 g
 La Tour 1673 var.

INV. N° 1990-520

MARSEILLE
 Bronze
 1^{er} s. avant J.-C.
 Tête à droite derrière : Z
 ΜΑΣΣ [A], taureau chargeant à droite
 Bronze
 1,75 g
 La Tour 1673 var.

INV. N° 1990-521

MARSEILLE
 Bronze
 1^{er} s. avant J.-C.
 Tête à droite
 [M]ΑΣΣΑ, taureau chargeant à droite
 Bronze
 1,55 g
 La Tour 1673 var

INV. N° 1990-522

MARSEILLE
 Bronze
 1^{er} s. avant J.-C.
 Tête à droite ΜΑΣΣ [A], taureau chargeant à droite
 Bronze
 1,53 g
 La Tour 1673 var.

INV. N° 1990-523

MARSEILLE
 Bronze
 1^{er} s. avant J.-C.
 Tête à droite
 [ΜΑΣΣΑ], taureau chargeant à droite
 Bronze
 1,77 g
 La Tour 1673 var.

INV. N° 1990-524

MARSEILLE
 Bronze
 1^{er} s. avant J.-C.
 Tête à droite
 [M]ΑΣΣ [A], taureau chargeant à droite
 Bronze
 1,23 g
 La Tour 1673 var.

INV. N° 1990-525

MARSEILLE
 Bronze
 1^{er} s. avant J.-C.
 Tête à gauche
 Taureau chargeant à droite
 Bronze
 0,66 g
 BN 1952

INV. N° 1990-526

MARSEILLE
 Bronze
 1^{er} s. avant J.-C.
 Tête à ?
 ΜΑΣ [ΣΑ], taureau chargeant à droite
 Bronze
 1,90 g
 La Tour 1673 var.



Fig. 8 - Les monnaies de la grotte de Mounios, 525-545 (clichés : M. Feugère, G. Gentric)

INV. N° 1990-527

MARSEILLE
Bronze
1^{er} s. avant J.-C.
Tête à droite
ΜΑΣΣ[Α], taureau chargeant
à droite
Bronze
1,52 g
La Tour 1673 var.

INV. N° 1990-528

MARSEILLE
Bronze
1^{er} s. avant J.-C.
Tête à droite
[Μ]ΑΣΣΑ, taureau chargeant
à droite ; dessous : ΞΑ
Bronze
1,44 g
La Tour 1673 var.

INV. N° 1990-529

MARSEILLE
Bronze
1^{er} s. avant J.-C.
Tête à droite
ΜΑΣΣΑ, taureau chargeant
à droite ; dessous : ΛΙΑ
Bronze
2,27 g
La Tour 1673 var.

INV. N° 1990-530

MARSEILLE
Bronze
1^{er} s. avant J.-C.
Tête à droite
[ΜΑ]ΣΣΑ, taureau chargeant
à droite ; dessous : ΛΦ
Bronze
1,44g
La Tour 1673 var.

INV. N° 1990-531

MARSEILLE
Bronze
1^{er} s. avant J.-C.
Tête à droite
[Μ]ΑΣΣΑ, taureau chargeant
à droite ; dessous : ΣΕ
Bronze
1,48 g
La Tour 1673 var.

INV. N° 1990-532

MARSEILLE
Bronze
1^{er} s. avant J.-C.
Tête à droite : derrière : Σ
[Μ]ΑΣΣΑ, taureau chargeant
à droite ; dessous : Φ
Bronze
1,62 g
La Tour 1673 var.

INV. N° 1990-533

MARSEILLE
Bronze
1^{er} s. avant J.-C.
Tête à droite
Taureau chargeant à droite
Bronze
1,03 g
La Tour 1673 var.

INV. N° 1990-534

MARSEILLE
Bronze
1^{er} s. avant J.-C.
Tête à droite
Taureau chargeant à droite
Bronze
1,94 g
La Tour 1673 var.

INV. N° 1990-535

MARSEILLE
Bronze
1^{er} s. avant J.-C.
Tête à droite
ΜΑΣΣΑ, taureau chargeant
à droite
Bronze
1,68 g
La Tour 1673 var.

INV. N° 1990-536

MARSEILLE
Bronze
1^{er} s. avant J.-C.
Tête à droite
[Μ]ΑΣΣ[Α], taureau
chargeant à droite
Bronze
1,43 g
La Tour 1673 var.

INV. N° 1990-537

MARSEILLE
Bronze
1^{er} s. avant J.-C.
Tête à gauche
Taureau chargeant à droite :
dessous : Ε
2,09 g
BN 1952

INV. N° 1990-538

MARSEILLE (imitation)
Bronze
1^{er} s. avant J.-C.
Tête à droite
[...]V[...], taureau chargeant
à droite
1,47 g
La Tour 1673 var.

INV. N° 1990-539

MARSEILLE
Bronze
1^{er} s. avant J.-C.
Tête à droite
Taureau chargeant à droite :
dessous : Α
Bronze
1,67 g
La Tour 1673 var.

INV. N° 1990-540

MARSEILLE
Bronze
1^{er} s. avant J.-C.
Tête à droite
[ΜΑ]ΣΣΑ, taureau chargeant
à droite
Bronze
1,97 g
La Tour 1673 var.

INV. N° 1990-541

MARSEILLE
Bronze
1^{er} s. avant J.-C.
Tête à droite
[Μ]ΑΣΣ[Α], taureau
chargeant à droite
Bronze
1,39 g
La Tour 1673 var.

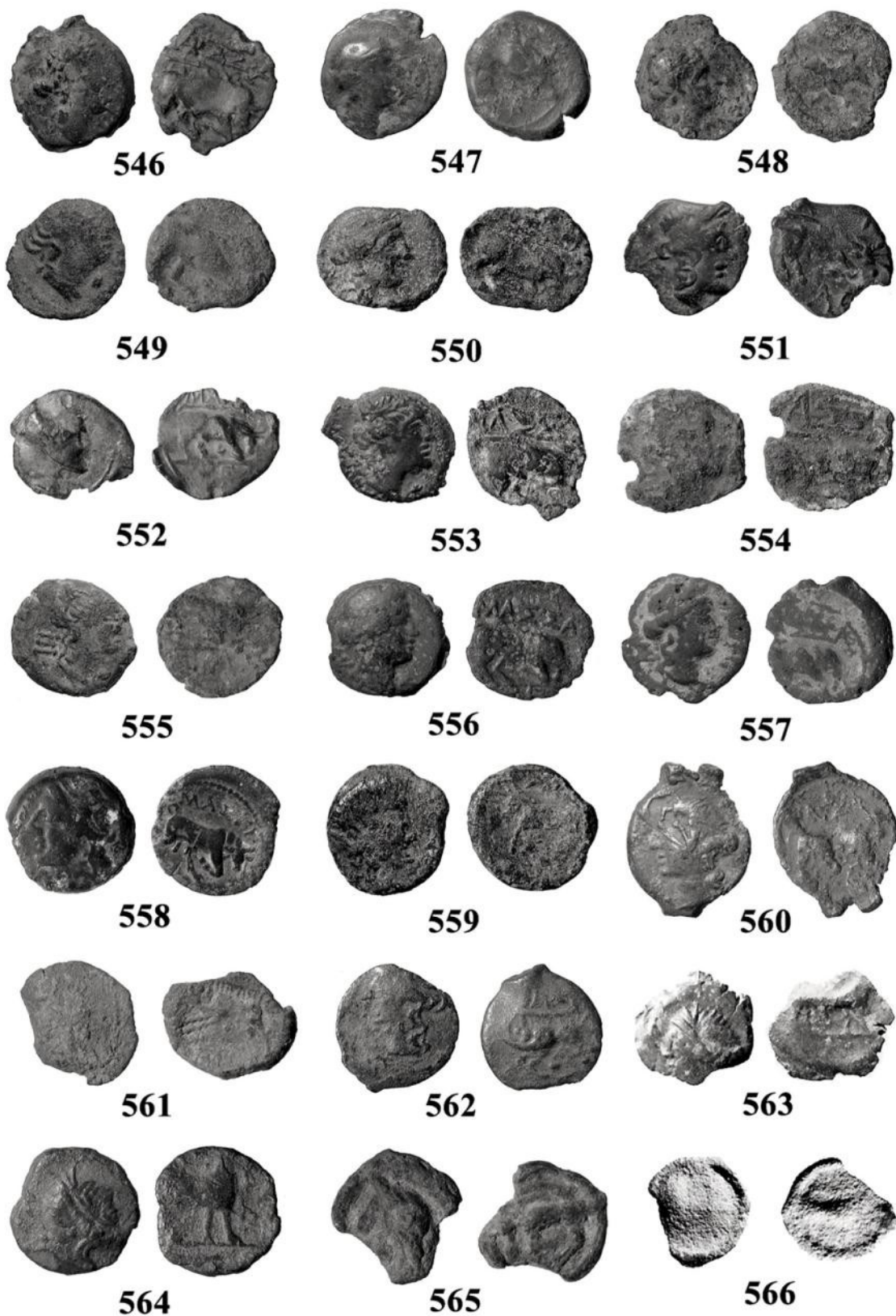


Fig. 9 - Les monnaies de la grotte de Mounios, 546-566 (clichés : M. Feugère, G. Gentric)

INV. N° 1990-542
MARSEILLE
Bronze
1^{er} s. avant J.-C.
Tête à droite
[M]AΣΣ[A], taureau
chargeant à droite
Bronze
1,59 g
La Tour 1673 var.

INV. N° 1990-543
MARSEILLE
Bronze
1^{er} s. avant J.-C.
Tête à droite : derrière Σ
Taureau chargeant à droite ;
dessous : ΣE
Bronze
2,12 g
La Tour 1673 var.

INV. N° 1990-544
MARSEILLE
Bronze
1^{er} s. avant J.-C.
Tête à droite ; derrière Σ
[MAΣ]Σ[A], taureau
chargeant à droite
Bronze
1,54 g
La Tour 1673 var.

INV. N° 1990-545
MARSEILLE
Bronze
1^{er} s. avant J.-C.
Tête à droite
[M]A[ΣΣA], taureau
chargeant à droite ; dessous :
Δ
Bronze
1,61 g
La Tour 1673 var.

INV. N° 1990-546
MARSEILLE
Bronze
1^{er} s. avant J.-C.
Tête à droite
[M]AΣΣA, taureau chargeant
à droite
Bronze
1,25 g
La Tour 1673 var.

INV. N° 1990-547
MARSEILLE
Bronze
1^{er} s. avant J.-C.
Tête à droite
Taureau chargeant à droite ;
dessous : Δ
Bronze
1,96 g
La Tour 1673 var.

INV. N° 1990-548
MARSEILLE
Bronze
1^{er} s. avant J.-C.
Tête à droite
Taureau chargeant à droite :
Bronze
1,98 g
La Tour 1673 var.

INV. N° 1990-549
MARSEILLE
Bronze
1^{er} s. avant J.-C.
Tête à droite
Taureau chargeant à droite :
Bronze
0,92 g
La Tour 1673 var.

INV. N° 1990-550
MARSEILLE
Bronze
1^{er} s. avant J.-C.
Tête à droite
[M]AΣΣA, taureau chargeant
à droite
Bronze
1,20 g
La Tour 1673 var.

INV. N° 1990-551
MARSEILLE
Bronze
1^{er} s. avant J.-C.
Tête à droite
[MAΣΣ]A, taureau chargeant
à droite ; dessous : AΘ
Bronze
1,07 g
La Tour 1673 var.

INV. N° 1990-552
MARSEILLE
Bronze
1^{er} s. avant J.-C.
Tête à droite
MA[ΣΣA], taureau chargeant
à droite ; dessous : E
Bronze
1,44 g
La Tour 1673 var.

INV. N° 1990-553
MARSEILLE
Bronze
1^{er} s. avant J.-C.
Tête à droite
MAΣΣA, taureau chargeant
à droite
Bronze
1,35 g
La Tour 1673 var.

INV. N° 1990-554
MARSEILLE
Bronze
1^{er} s. avant J.-C.
Tête à droite ; derrière : Ξ
[M]AΣΣA, taureau chargeant
à droite
Bronze
1,43 g
La Tour 1673 var.

INV. N° 1990-555
MARSEILLE
Bronze
1^{er} s. avant J.-C.
Tête à droite ; derrière : Ξ
Taureau chargeant à droite ;
dessous : ΞA
Bronze
1,54 g
La Tour 1673 var.

INV. N° 1990-556
MARSEILLE
Bronze
1^{er} s. avant J.-C.
Tête à droite ; derrière : Σ
[M]AΣΣA, taureau chargeant
à droite ; dessous : E
Bronze
1,49 g
La Tour 1673 var.

INV. N° 1990-557

MARSEILLE
Bronze
1^{er} s. avant J.-C.
Tête à droite ; derrière : Σ
[MA]ΣΣΑ, taureau chargeant à droite
Bronze
1,29 g
La Tour 1673 var.

INV. N° 1990-558

MARSEILLE
Bronze
1^{er} s. avant J.-C.
Tête à gauche
ΜΑΣΣΑ, taureau chargeant à droite
Bronze
2,21 g
BN 1952

INV. N° 1990-559

MARSEILLE
Bronze
1^{er} s. avant J.-C.
Tête à droite
Taureau chargeant à gauche
Bronze
1,99 g
BN 1922.

INV. N° 1990-560

MARSEILLE
Bronze
1^{er} s. avant J.-C.
Tête à gauche
[M]ΑΣΣΑ, taureau debout à droite
Bronze
1,68 g
BN 1924.

INV. N° 1990-561

NÎMES
Bronze
Avant 49 avant J.-C.
Tête laurée d'Apollon à gauche ?
[NAMA-ΣAT], sanglier à gauche
Bronze
1,65 g
La Tour 2698 ; Giard 2.

INV. N° 1990-562

NÎMES
Bronze
Avant 49 avant J.-C.
Tête laurée d'Apollon à gauche
[NAMA-ΣAT], sanglier à gauche
Bronze 1,13 g
La Tour 2698 ; Giard 2.

INV. N° 1990-563

MARSEILLE Bronze
1^{er} s. avant J.-C.
Tête à gauche
[ΜΑΣΣΑ], taureau debout à droite ; dessous : Λ
Bronze
1,52 g
BN 1934.

INV. N° 1990-564

MARSEILLE
Bronze
1^{er} s. avant J.-C.
Tête à gauche
[ΜΑΣΣΑ], taureau debout à droite
Bronze
1,23 g
BN 1924.

INV. N° 1990-565

ATTRIBUTION
INCERTAINE
Potin
1^{er} s. avant J.-C.
Tête à gauche
Taureau chargeant à gauche
Potin
2,29 g
BN 5674.

INV. N° 1990-566

ATTRIBUTION
INCERTAINE
Potin
1^{er} s. avant J.-C.
Tête ?
Taureau ?
Potin
1,00 g
BN 5660

INV. N° 1990-567

NÎMES
Semis
44-42 avant J.-C.
Buste de Mars casqué à droite ; derrière : S
[NEM COL], Salus debout à gauche
Bronze
1,95 g
La Tour 2735 ; Giard 7.

INV. N° 1990-568

NÎMES
Semis
44-42 avant J.-C.
Buste de Mars casqué à droite ; derrière : S
NEM C[OL], Salus debout à gauche
Bronze
1,75 g
La Tour 2735 ; Giard 7.

INV. N° 1990-569

NÎMES
Bronze
70-49 avant J.-C. ?
[VOLCAE], buste de Diane à droite
[AREC], personnage en toge debout à gauche ; devant : palme
Bronze
1,37 g
La Tour 2677 ; Giard 5.

INV. N° 1990-570

NÎMES
Bronze
70-49 avant J.-C. ?
[VO]LCA[E], buste de Diane à droite
[AREC], personnage en toge debout à gauche ; devant : palme
Bronze
1,93 g
La Tour 2677 ; Giard 5.

INV. N° 1990-571

NÎMES

Bronze

70-49 avant J.-C. ?

[VOLCAE], buste de Diane

à droite

AREC, personnage en toge

debout à gauche ; devant :

palme

Bronze

1,68 g

La Tour 2677 ; Giard 5

SÉRIE : ROUELLES

GAULOISES

INV. N° 1990-575

GAULE

Anneau

1^{er} s. avant J.-C.

Bronze

0,79g

SÉRIE : MONNAIES

ROMAINES

INV. N° 1990-572

NÎMES

Bronze

Avant 49 avant J.-C.

Tête laurée d'Apollon à

gauche ?

[NAMA-ΣAT], sanglier à

gauche ?

Bronze

0,62 g

La Tour 2698 ; Giard 2 ?

INV. N° 1990-576

MARC-AURÉLE

As

Rome, 161-163

[IMP CAES] M AVR[EL
ANTONINVS AVG (P M)],

buste lauré à droite

[illisible], personnage debout

Cuivre

9,20 g

INV. N° 1990-577

CONSTANT

Aes 2

Arles, 346-350

DN CONSTA-NS P F AVG,

buste diadémé à gauche,

tenant un globe

FEL TEMP REPARATIO,

soldat debout à droite

entraînant un barbare hors

d'une hutte ; à l'exergue :

SARL

Billon

3,35 g

LRBC 401

INV. N° 1990-573

NÎMES

Dupondius coupé pour servir

d'as

28/2 avant J.-C.- 14/15 après

J.-C.

[IMP DIVI F], bustes

d'Agrippa et d'Auguste

adossés

[COL NEM], crocodile

attaché à un palmier

Bronze

3,72 g

La Tour 2778, 2806, ou

2837 ; Giard 9-11.

SÉRIE : ROUELLES

GAULOISES

INV. N° 1990-574

NÎMES

Dupondius coupé pour servir

d'as

28/2 avant J.-C.- 14/15 après

J.-C.

IM[P DIVI F], bustes

d'Agrippa et d'Auguste

adossés ; contremarque DD

[COL NEM], crocodile

attaché à un palmier

Bronze

6,64 g

La Tour 2778, 2806, ou

2837 ; Giard 9-11.

INV. N° 1990-578 GAULE

Anneau

1^{er} s. avant J.-C.

Bronze

1,05 g

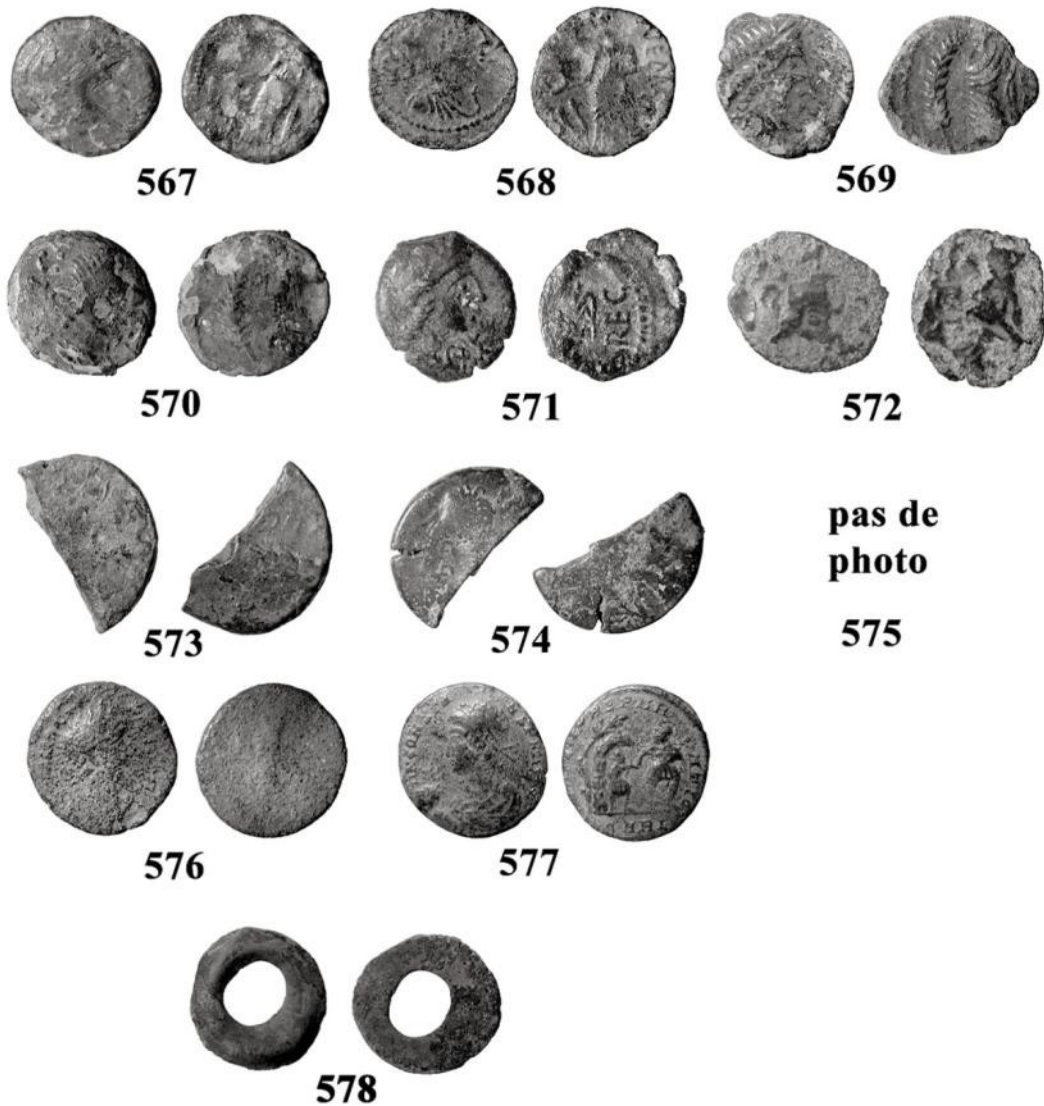


Fig. 10 - Les monnaies de la grotte de Mounios, 567-578 (clichés M. Feugère, G. Gentric)

II - Monnaies du Groupe Archéologique du Lodévois, Catalogue par J.-CL. Richard et G. Gentric

1. Division de monnaie à la croix.

D/Tête à gauche, la chevelure ceinte par un diadème qui se termine vers l'arrière en boule ; au cou, torque. R/Dans les deux cantons visibles d'une croix, un S sinistrogre et croissant entourant un point avec appendice. (métal : Argent faible ; poids : 0,23g ; module : 8,5/9 mm ; épaisseur : 1 mm ; direction des coins : 2 (?)).

Références. Le type est illustré dans H. de La Tour, *Atlas*, pl. X, 3371 ; *Dictionnaire 2011*, p.284-285.

L'émission doit se placer dans la première moitié du premier siècle av. J.-C. La désignation courante en obole est attribuée par comparaison avec les oboles de Marseille. L'unité devrait, en ce cas, avoir un poids autour de 1,40 g mais pourrait atteindre, à la vue d'autres exemplaires plus lourds, 2,40 g. Les cartes de répartition couvrent un vaste territoire et rien n'empêche de voir dans cet exemplaire une frappe voisine.

2. Aes 3 de Magnence.

D/Buste drapé, tête nue à droite, derrière : A ; autour : DN MAGNEN-[TIVS PF AVG]. R/Deux Victoires se faisant face, portant une couronne de lauriers où on lit : VOT/MVLT/X ; à l'exergue : TRP ; autour : [VICITORIAE DD NN AVG ET CAES] (bronze ; 3,56 g ; 18/19 ; 2 ; 6)

Roman Imperial Coinage, VIII, n° 312 : atelier de Trèves, 352 ap. J.-C.

3. *Aes* 3 de Constance II.

D/Buste diadémé et drapé à droite ; autour : [D N CONSTAN]-TIVS P F AVG. R/ L'empereur, debout à gauche, perçant de sa lance un cavalier ; autour : [FEL TEMP REPARATIO] (bronze ; 2,60 g ; 15/16 : 2 : 7). Émission de la période 353-355.

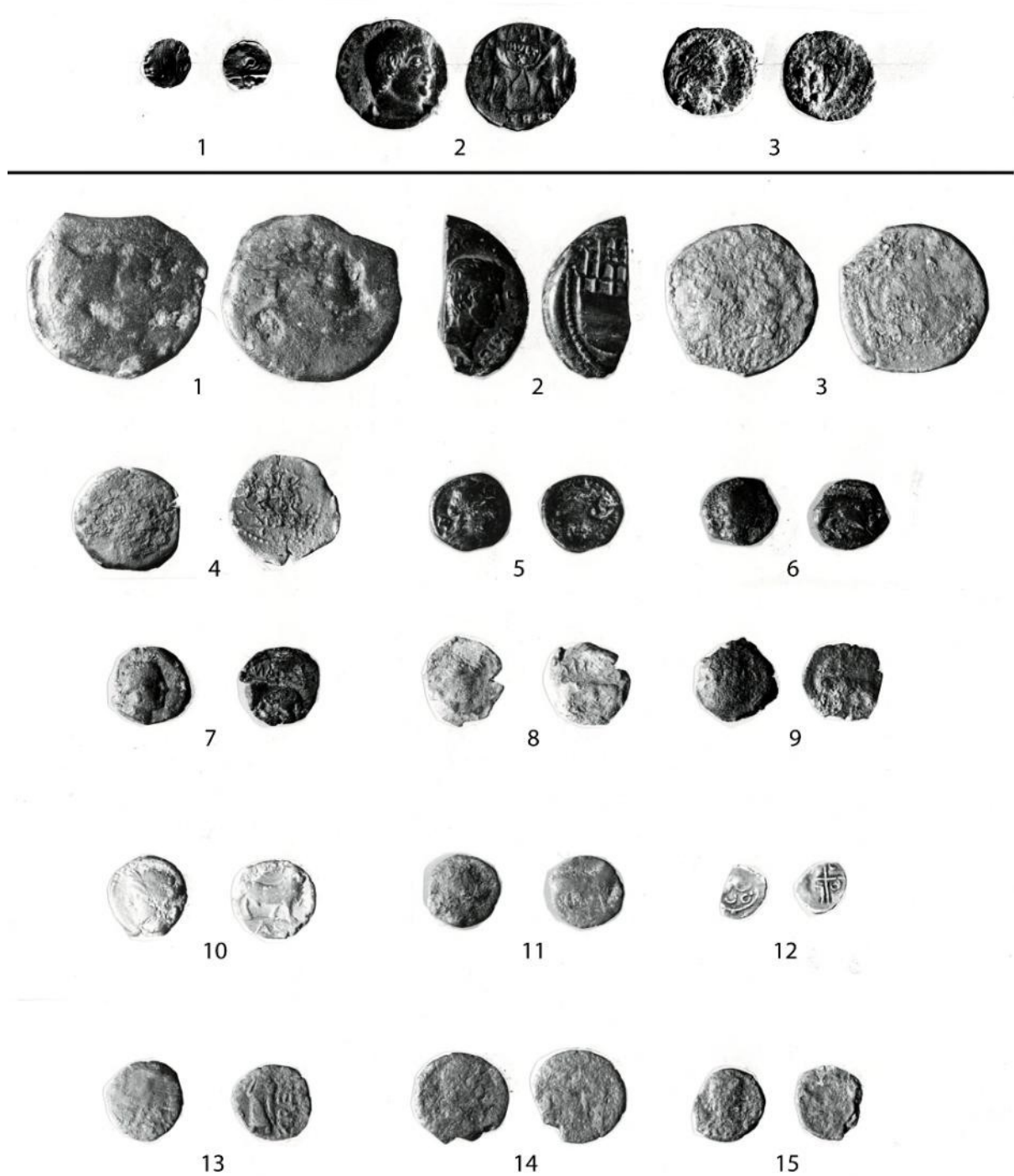


Fig. 11 - Les monnaies de la grotte de Mounios (fouilles GAL (1-3) et Bousquet (1-15))

III- Monnaies des fouilles de M. et N. Bousquet, 1980, par J.-Cl. Richard et G. Gentric¹

1. As oncial de la République romaine.

D/Tête de Janus, peu visible. R/Proue de vaisseau à droite ; au-dessus, un différent plutôt qu'une lettre (bronze ; 18,69 ; 28/32 ; 4 ; ?).

M.H. Crawford, *Roman Republican Coinage*, Cambridge, 1974, p.596 : as émis antérieurement à 91 av. J.-C.

2. As de Vienne.

D/Buste à droite d'Octave autour : I [MP CAESA] R [DIVI IVLI] DIVI F. R/Proue de vaisseau à droite, au-dessus : [CIV] (bronze ; demi-monnaie : 9,5 1 g ; 28 ; 4,5/5 ; 12)

H.de La Tour, pl.VII, 2943 ; *Roman Provincial Coinage*, p. 152, n° 517, vers 36 (?) av. J.-C.

3 Dupondius de Nîmes au crocodile.

D/Bustes adossés d'Auguste et d'Agrippa ; IMP DIVI F. R/ Crocodile et palmier, traces de la légende [COL NEM] (bronze : 13,83 g ; 26/27 ; 4 ; 7).

H. de La Tour, pl.VII, 2778 ou 2806 : 1^{er} ou 2^e type (28/27-9 ou 8-3 av. J.-C.), *Roman Provincial Coinage*, p.153-154 (27-3 av. J.-C.).

4. Bronze de Tatinos.

D/Tête barbue à droite. R/Cavalier à droite, fleuron sous le cheval ; à l'exergue, entre deux lignes : TATINOS (bronze ; 3,34 g ; 18/19 ; 2 ; 4).

H.de La Tour, pl. XIII, 4383 ; *Dictionnaire 2011*, p.335-336 : datation proposée : milieu du 1^{er} siècle av. J.-C

5. Petit bronze de Marseille au taureau cornupète.

D/Tête à droite, derrière : A dans II. R/Taureau cornupète à droite, ΜΑΣΣΑ/ [ΛΙΗ] ΤΩΝ(bronze ; 1,71 g ; 14 ; 2 ; 12)

Gentric 1987, série 5 ; *Dictionnaire 2011* : PBM-40-3. Datation : II^e s. av. J.-C (le site d'Entremont a livré 16 exemplaires dont certains dans la phase 2c : 121-90).

6. Petit bronze de Marseille au taureau cornupète.

D/Tête à droite. R/Taureau cornupète à droite, pattes parallèles et queue relevée horizontalement, bases des lettres ΜΑΣΣΑ au-dessus et traces à l'exergue (bronze ; 1,85 g ; 12-13 ; 2,5 ; 7).

Gentric 1987, taureau de type C, série 10 probable ; *Dictionnaire 2011* : PBM 53 probable. Datation : fin du II^e ou tout début du I^{er} siècle (Entremont a livré 6 exemplaires hors stratigraphie).

7. Petit bronze de Marseille au taureau cornupète.

D/Tête à droite. R/Taureau cornupète à droite, pattes parallèles et queue relevée horizontalement, ΜΑΣΣΑ[A] au-dessus (bronze : 2,10 ; 14 ; 3 ; 6).

Gentric 1987, taureau de type C, série 10 probable ; *Dictionnaire 2011* : PBM 53 probable. Datation : fin du II^e ou tout début du I^{er} siècle (6 exemplaires hors stratigraphie à Entremont).

8. Petit bronze de Marseille au taureau cornupète.

D/Tête à droite. R/Taureau cornupète à droite, pattes parallèles et queue relevée horizontalement, ΜΑ[ΣΣ]Α au-dessus. (bronze : 1,66g ; 14-15 ; 2 ; 8).

Gentric 1987, taureau de type C, série 10 probable ; *Dictionnaire 2011* : PBM 53 probable.

9. Petit bronze de Marseille au taureau cornupète.

D/Tête à droite usée. R/Taureau cornupète à droite, fruste (bronze ; 1,80 ; 13-14 ; 2 ; 7).

10. Petit bronze au taureau passant.

D/Tête à gauche. R/Taureau passant à droite, au-dessus : [M]AΣΣA ; à l'exergue : Λ devant : traces d'une lettre (H ?) (bronze ; 1,72 ; 14 ; 2 ; 8)

Dictionnaire 2011 : PBM 67. Cette série n'est pas présente à Entremont et l'oppidum de Jastres en a livré deux exemplaires en phase 4 (3^{ème} quart du I^{er} s. av. J.-C.). Sur l'attribution de la frappe de cette série à l'espace Gard-Hérault, cf : J.-C.Richard, Les monnaies de bronze au taureau passant : quelques réflexions, une proposition, *Bulletin de la Société Française de Numismatique*, 48, 1993, p.634-636 et 54,1999, p. 57-58: second tiers du I^{er} s. av. J.-C.

11. Petit bronze au taureau passant.

D/Tête à gauche, usée. R/Taureau passant à droite, légende effacée (bronze; 1,29 ; 13 ; 2 ; 7)

12. Division de monnaie à la croix.

D/Cercles bouletés, (tête éventuelle hors flan). R/Dans les cantons d'une croix, une hache, cercles, points (argent ; 0,15 ; 8/9 ; 0,5 ; 6).

Dictionnaire 2011, p.279-289. Cet exemplaire présente un poids très faible ; datation ; première moitié du I^{er} s. av. J.-C. ?).

13. Petit bronze des Volques Arécomiques :

D/Tête à droit, derrière : [V]OL [CAE]. R/personnage debout à gauche, à droite : AREC (bronze : 1,90 ; 13/14 ; 2,5 ; 1).

H.de La Tour, pl.VI, 2677 ; *Dictionnaire 2011*, p.229-230. Datation : deuxième quart du I^{er} s. av. J.-C.

14. Aes 3 de la période 354-357

D/Tête à droite. R/Combattants, type fel temp reparatio (bronze : 1,83 ; 16/16,5 ; 1,5 ; 11)

15. Aes 4.

D/Tête à droite. R/fruste, type aes 4 théodosien, fin IV^{ème}/début V^{ème} siècle ap. J.-C.

Note

1. BOUSQUET 1980 = M. et N. Bousquet, La grotte du Cros, *Bulletin de la Société Archéologique et Historique des Hauts Cantons*, 3, 1980, p. 14-19 ; RICHARD 1980 = *Les monnaies de Le Gras (Hérault)*, *ibidem*, p.20-24 GENTRIC 1987 = Essai de typologie des petits bronzes de Marseille au taureau cornupète, *Mélanges J.-B. Colbert de Beaulieu*, Paris, 1987, p.389-400 Dictionnaire 2011 = M. Feugère-M. Py, *Dictionnaire des monnaies découvertes en Gaule méditerranéenne* (530-27 av. notre ère), Montagnac-Paris, 2011

I - Recherches de M. et N. Bousquet (résumé)

En 1980 dans le *Bulletin de la Société Archéologique et historique des Hauts Cantons de l'Hérault* (3, 1980, p.14-19) Marguerite et Noël Bousquet ont donné le compte rendu des découvertes réalisées lors d'explorations spéléologiques. Dans la grotte « autour d'une stalagmite brisée supportant un grand vase calcité qui recevait l'eau de percolation de la voûte ». La récolte comprenait 21 anneaux en bronze et un fragment de fibule daté du dernier quart du 1^{er} siècle avant J.-C., quatre anneaux en fer et un fragment de fibule de Nauheim, cinq perles, quinze monnaies (publiées en 1980 p. 20-24 du même *Bulletin* mais sans illustrations) et un ensemble de tessons de diverses céramiques (sigillée de la Graufesenque, à paroi fine, à engobe blanc, à vernis noir campanienne B, ibérique de la côte catalane et indigène) et une hache polie. Tous ces documents sont mis en relation par les auteurs avec un culte des eaux qui, sur ce plateau calcaire, étaient précieuses.

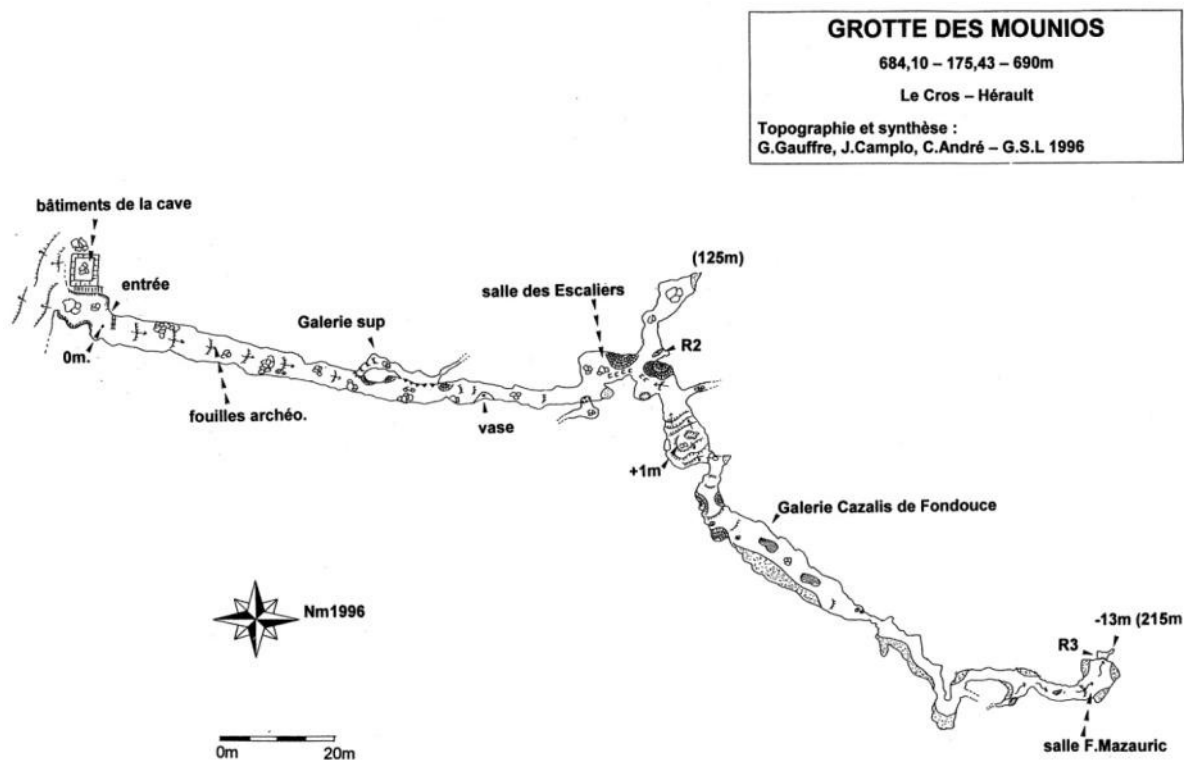


Fig. 12 - Plan de la grotte de Mounios (G.S.L. 1996)

II. Recherches du groupe Archéologique du Lodévois, rapport de Gérard Mareau (1989, 1996, 2002)

« Dans l'Hérault, sur le causse du Larzac, à 2 km au nord-est du village du Cros, se trouve la grotte des Mounios. Elle s'ouvre au sud-ouest sur le flanc d'un petit thalweg en partie couvert de chênes. En janvier 1989, elle a été le but d'une notice de révision (G. Mareau n° 34 091005 P). Un travail de prospection du G.A.L., depuis quarante-trois ans, indique des occupations anthropiques, du Néolithique Final au haut Moyen-âge. Seuls des prélèvements de surface, surtout à l'extérieur de la cavité, ont été effectués. De nombreuses fouilles plus ou moins clandestines ont complètement bouleversé son remplissage (Fig. 12).

Bien qu'aujourd'hui aucun sentier n'y conduise, son accès par le Sud est aisé. Le relief alentours, tout en combes et collines, est peu accidenté. Elle est isolée dans une vaste zone exempte d'habitat, ce qui ne l'a pas mise à l'abri de nombreuses fouilles plus ou moins bien réalisées et dont les résultats n'ont pas toujours été donnés. L'intérieur de la grotte, comme son extérieur, ont été bouleversés ce qui interdit à jamais une étude spatiale et fonctionnelle de son occupation. Nous essayerons malgré tout d'en tirer quelques conclusions. Seules les découvertes du G.A.L. seront mentionnées.

Au Néolithique Final, la cavité pouvait avoir trois fonctions : - **habitat** : près du proche d'entrée probablement, comme en témoignent de nombreux tessons ; - **citerne et récupération de l'eau après stockage** : à environ 65 mètres de l'entrée, une grande jarre à cordons a été placée sur un socle stalagmitique aménagé. Ce récipient est actuellement dans les réserves du G.A.L. à Lodève et ses dimensions sont approximatives car il manque la partie supérieure (D/H = 40/50 cm.) (cf. *Gallia Préhistoire*, 7, 1964, p. 119 et 120) ; - **sépulcrale** : de nombreux fragments d'os humains ont été trouvés notamment sur les premiers mètres après l'entrée.

Le mobilier attribué au Néolithique Final et au Chalcolithique comprend : 2 éclats de silex, 1 grande jarre citerne, 1 petit vase, 621 fragments de récipients dont 3 décors typiquement ferrières, 75 fragments de grandes jarres, 1 ammonite.

Au **Bronze Final / Age du Fer**, la grotte avait sans doute les trois fonctions précédentes mais aussi une fonction de grotte sanctuaire en relation avec l'eau souterraine. Le mobilier comprend 246 fragments de récipients dont 28 sont attribuables au premier Âge du fer.

Aux périodes du **Second Age du Fer et à l'époque gallo-romaine**, la grotte a reçu, au début de l'époque historique, un dépôt sépulcral qui a été bouleversé par la suite. Au niveau de la grande jarre citerne, présente à l'époque antique, l'utilisation de la cavité comme sanctuaire ne fait aucun doute. À l'entrée, un bâtiment de base sensiblement carrée (4 m x 4 m) avait sans doute une fonction en rapport avec la surveillance et le contrôle du lieu. De très ...>

... nombreux documents ont été trouvés à proximité. La grotte citerne est révélée par de nombreux fragments d'amphores italiennes qui parsèment la galerie principale.

Le mobilier comprend 2 fibules, 1 perle en bronze, 1 plaque en tôle de bronze, 10 clous en fer, 2 fragments de lampes à huile, 308 fragments de céramique sigillée sud-gauloise, 10 fragments d'amphores (recueillis mais une centaine a été laissée sur place), 1 fragment de tegula, 61 fragments de céramique campanienne A et B, 1 cardium, 3 monnaies. On signale enfin 52 fragments de céramique D.S.P. attribués au haut Moyen-âge.

Le **Moyen-âge** n'est pas représenté et la question de l'usage de la grotte à cette époque reste posée.

Pour les **périodes moderne et contemporaine**, la fonction de citerne persiste et les lieux ont servi de cave d'affinage du fromage de brebis dont subsistent des vestiges d'utilisation. À ces périodes peuvent être attribués une tour contre le proche d'entrée, réutilisée et aménagée, des travaux à l'extérieur (terrasse, escalier) et à l'intérieur (escalier).

Le mobilier est constitué de 25 fragments de céramique vernissée, d'un seau en fer et de planches.

III. Recherches de Serge Prêt et notice de prospection de Ph. Galant, 1994 (résumé)

En 1993 S. Prêt avait réalisé un rapport de prospection déposé au Service Régional de l'Archéologie : *contribution à l'établissement et à la révision de la carte archéologique du canton du Caylar* (dactylographié, 222 p) dont la *Carte archéologique de la Gaule*, Lodévois, 1998 a révélé l'existence en donnant les points reconnus sur le territoire de la commune de Le Cros.

En 1995, Ph. Galant, ingénieur au Service, a rédigé un compte-rendu de la visite du 8 mars 1994 faite dans la grotte de Mounios qu'il a bien voulu nous communiquer. Huit points de ramassage ont été alors fixés dont le matériel confirme les conclusions du rapport du Groupe Archéologique du Lodévois sur les différentes phases d'utilisation et de chronologie. Plusieurs plans et coupes accompagnent ce compte rendu qui permettent de voir la galerie principale et les deux galeries terminales à l'extrémité de la principale.



HISTOIRE ANCIENNE ET MÉDIÉVALE :

Jean-Claude RICHARD, Michel DHENIN, Gisèle GENTRIC, Les monnaies de la grotte de Mounios (Le Cros, Hérault) sur le plateau de Larzac ;

Thierry RIBALDONE, Les fortifications de Saint-Guilhem-le-Désert. II - La Tour des prisons. III - Le « Cabinet du Géant » ;

Frédéric LOPPE, Minerve (Hérault), quartier Lo Mur : occupation et fortification d'après la fouille de 2007-2008 (Protohistoire - Époque moderne).

HISTOIRE MODERNE ET CONTEMPORAINE :

Valérie LAFAGE, Montpellier au temps des troubles de Religion : un modèle de confessionnalisation à la française ;

Denis NEPIVODA, Histoire d'un retable : le retable du maître autel de l'église Notre-Dame-des-Tables de Montpellier (1667-1794) ;

Gérard BOUDET, Une histoire des salins de l'Hérault ;

Jean-Michel FAIDIT et Christian GUIRAUD, La tête dans les étoiles, le ciel comme terrain d'aventure : Gustave Trambly (1855-1918), un méridional d'adoption ;

Louis SECONDY, Du petit séminaire de l'Enclos Farel à l'internat d'excellence de Montpellier (1859-2010) ;

Christian PIOCH, La Révolution Nationale et l'Armée nouvelle dans l'Hérault. 1^{ère} partie, Le château de Cambous (Viols-en-Laval, Hérault) et les Compagnons de France (1940-1942) ;

Pierre MAZIER, Les chantiers de jeunesse au Plan des Quatre Seigneurs, à Montpellier entre 1940 et 1943 ;

Marie-Sylvie GRANDJOUAN, Le voyage d'une statue, de Prague à Paulhan ;

Claire BOUTET, Réflexions sur l'articulation du patrimoine historique de Montpellier dans les nouveaux projets de « ville durable ».

SOCIÉTÉS, TECHNIQUES, ETHNOLOGIE :

Isabelle COMMANDRE, Laurence SERRA, Marie CAILLET, Bernard GRATUZE, Un siècle et demi de production verrière dans les hauts cantons héraultais : l'atelier industriel du Bousquet-d'Orb (fin XVIII^e-milieu XX^e s.) ;

Guy LAURANS, Jean-Louis Michel et l'escrime montpelliéraine ;

Guy BARRAL, L'Entente Bibliophile de Montpellier (1935-2011) ;

Christian GUIRAUD et Jean-Louis BASTIDE, Régine Lacroix-Neuberth : le mot dit du corps et la corde sensible de l'être.

CHRONIQUES ET BIBLIOGRAPHIE :

Jean NOUGARET, Archéologie médiévale, histoire de l'art. Bibliographie (2010-2012) ;

Marie-José GUIGOU, Publications de l'Université du Tiers Temps de Montpellier (Groupe d'études Languedociennes et Mémoire d'Oc) (1989-2012) ;

Henri BARTHES, In memoriam, Jean-Denis Bergasse ;

Jean NOUGARET, In memoriam, Xavier Azéma.

Notes Et Informations IX, 2012 :

Jean-Claude RICHARD RALITE, Le 14 juillet 1942, la Marseillaise et Albert Soboul... / De Victor à Jean Hugo, de Guernesey au Mas de Fourques à Lunel (Hérault).../Un Messerschmitt Bf 108 s'écrase sur les hauteurs de Brunan (Saint-Guilhem-le-Désert) le 5 décembre 1943 !

Louis SECONDY, Missionnaires en Océanie ;

Jean-Claude RICHARD RALITE, La Franc Maçonnerie à Lodève / De Saint-Martin de Carcarès (Gignac, Hérault) à Georges Vacher de Lapouge !

Danielle TERRER, Rome et les « provinces » ;

Alain TRINQUIER, Une carte postale témoignage des événements du midi viticole de 1907 ;

Jean-Claude RICHARD RALITE, Du quartier Lepic à la caserne Guillaut, le départ de l'École d'Application de l'Infanterie ;

J. VIDAL, La Chapelle du Belbézé de Lacoste (Hérault) ;

A. BONDÉELLE-SOUCHIER, Au sujet d'un inventaire de la bibliothèque de Fontcaude (Hérault) dressé en 1352 ;

Jean-Claude RICHARD RALITE, Escalier d'accès à l'ancienne chapelle des pénitents blancs de Saint-Guilhem-le-Désert (Hérault) / Les événements de 1907, défilés de Montpellier.